



ПЛОВДИВСКИ УНИВЕРСИТЕТ „ПАИСИЙ ХИЛЕНДАРСКИ“
ПЕДАГОГИЧЕСКИ ФАКУЛТЕТ



Катедра „Социални дейности“

**АВТОРЕФЕРАТ НА
дисертационен труд на тема:**

**СОЦИАЛНО-ПЕДАГОГИЧЕСКА ПОДКРЕПА ЗА
ПРИБЩАВАНЕ НА ЮНОШИ ОТ РИСКОВИ ГРУПИ В
МУЛТИКУЛТУРНА СРЕДА**

**Разработен от
СТОЯН АЛЕКСАНДРОВ ИВАНОВ**

за присъждане на образователна и научна степен „доктор“

Област на висше образование: 3.

Социални, стопански и правни науки

Професионално направление: 3.4. Социални дейности;

Докторска програма: Социални политики и социална работа

Научен ръководител: проф. д-р Нели Бояджиева

Пловдив 2023 г.

Дисертацията е обсъдена и допусната до защита на разширено заседание на Катедрата по общо езикознание и история на българския език, състояло се на 06.02.2023 г.

Дисертацията е с обем 244 страници, разпределени в увод, пет глави, заключение, приноси и библиография, която включва 261 източника, от които 70 на кирилица, 191 на латиница и 21 интернет източници. По-важната информация от дисертационния труд е онагледена с 54 таблици и 27 фигури. Броят на приложенията е 2, разположени на 12 страници.

Защитата на дисертацията ще се състои наг. отчаса в зала в залана Пловдивския университет „Паисий Хилендарски“ на открито заседание на научно жури в състав:

- 1.
- 2.
- 3.
- 4.
- 5.

Материалите за защитата са на разположение на интересуващите се в Ректората на Пловдивския университет „Паисий Хилендарски“, кабинет 238.

СЪДЪРЖАНИЕ НА АВТОРЕФЕРАТА

I. ОБЩА ХАРАКТЕРИСТИКА НА ДИСЕРТАЦИОННИЯ ТРУД

1. Актуалност на темата.
2. Цел, задачи, хипотези, предмет и обект на изследването
3. Методика и организация на изследването
4. Обем и структура на дисертационния труд

II. СЪДЪРЖАНИЕ НА ДИСЕРТАЦИОННИЯ ТРУД

1. Теоретичен анализ на литературни източници
2. Модел за социално-педагогическа подкрепа, насочена към приобщаване на юноши от рискови групи в мултикултурна среда
3. Резултатите от констатиращия етап на изследването като основа за приложение в социалната работа на модела за социално-педагогическа подкрепа, за приобщаване на юноши от рискови групи в мултикултурна среда
4. Представяне и обсъждане на резултатите от контролния етап на изследването

III. ИЗВОДИ ОТ ДИСЕРТАЦИОННИЯ ТРУД

IV. ПРИНОСИ НА ДИСЕРТАЦИОННИЯ ТРУД

V. ПУБЛИКАЦИИ НА АВТОРА ПО ТЕМАТА НА ДИСЕРТАЦИОННИЯ ТРУД

VI. ЦИТИРАНА ЛИТЕРАТУРА В АВТОРЕФЕРАТА

I. ОБЩА ХАРАКТЕРИСТИКА НА ДИСЕРТАЦИОННИЯ ТРУД

1. Актуалност на темата

Актуалността на проблематиката се определя от необходимостта за повишаването на ефективността на социалната работа, както в научен, така и в практико-приложен аспект, особено когато във фокуса на изследването са социални услуги за юноши, които са застрашени от социално изключване и маргинализация.

Според Глобалното определение за социална работа основополагащите й принципи са зачитането на присъщата ценност и достойнство на човешките същества, ненасянането на вреда, зачитането на многообразието и защитата на правата на човека и социалната справедливост. Легитимността и предназначението на социалната работа се реализират чрез нейната намеса на местата, където хората си взаимодействат със средата, в която живеят с цел преодоляване на житейските предизвикателства и повишаване на благосъстоянието¹

Известно е, че ефективността на социалната работа е свързана с оказаната подкрепа, която се предоставя с помощта на различни модели, валидни в различна степен при житейски затруднения. Във връзка с това задачата, която стои пред всеки учен в областта на социалната работа е да наблюдава, да анализира, да систематизира и да довежда изследванията си до апробирането и внедряването на модели за социално-педагогическа подкрепа, насочени към преодоляване на житейските предизвикателства и повишаване благосъстоянието на хората.

Деца и младите хора в бедност и социално неравностойно положение са най-застрашени от изключване, поради което се разработват стратегии и програми, за да отговорят на нуждите на деца и младежи, които са уязвими към маргинализация или изключване. Необходимостта от защита на подрастващите от неблагоприятни фактори

¹ Global Definition of Social Work (2014): Bulgarian Translation

<https://www.ifsw.org/wp-content/uploads/2018/06/Global-Definition-of-Social-Work-Bulgarian-Translation.pdf>

на развитието неизбежно е свързана с оказване на подкрепа за преодоляване на различни проблеми в развитието и общуването, както и на възстановяване и подобряване на връзките им със семейството; развитие на умения за живот; справяне с агресия, трудно поведение, подобряване на взаимоотношенията с връстници.

В този план социална работа се разкрива като професионална дейност срещу социалното изключване, насочена към социално приобщаване, при което гарантирането на най-добрите интереси на подрастващите или предотвратяването на свързан риск, е водещият принцип за изпълнение.

2. Цел, задачи, хипотези, предмет и обект на изследването

ЦЕЛ: Разкриване ефектите от социално-педагогическа подкрепа за приобщаване към обществения живот на юноши от рискови групи в мултикултурна среда.

ЗАДАЧИ:

1. Теоретично проучване на проблема и изясняване на характеристиките на социално-педагогическа подкрепа;
2. Разкриване спецификата на социално-педагогическата подкрепа и възможностите за нейното реализиране за социално приобщаване на юноши от рискови групи в мултикултурна среда.
3. Разработване на теоретико-приложен модел на социално-педагогическа подкрепа за приобщаване на юноши от рискови групи в мултикултурна среда.
4. Емпирично изследване на ефективността на социално-педагогическа подкрепа за приобщаване на юноши от рискови групи в мултикултурна среда;
5. Разкриване особеностите на социално-педагогическата подкрепа и ефективността върху приобщаването на юноши от рискови групи в мултикултурна среда в условията на защитено жилище за интензивна социално-педагогическа подкрепа във Федерална република Германия.
6. Анализ и обобщаване на резултатите от изследването и открояване на приемливи модели и насоки за приобщаване на юноши от рискови групи.

Предмет на изследване е професионалната социално-педагогическата подкрепа в социалната работа като комплекс от дейности, съобразени с културните особености, специфичните потребности, очаквания и изисквания за приобщаване в мултикултурна среда на юноши от рискови групи.

Обект на изследването е процесът на социално приобщаване на юноши от рискови групи с различна национална и етническа принадлежност, пребиваващи в мултикултурна среда.

Във връзка с целта и задачите на изследването са формулирани следните

ХИПОТЕЗИ:

H0 – Социално-педагогическата подкрепа няма да доведе до приобщаване към обществения живот на юношите от рискови групи, поради непреодолими културни и религиозни ограничения.

H1 – Ако се създаде оптимален модел на социално-педагогическа подкрепа, който отчита културните особености, възприеманата подкрепа и готовността за межкултурна комуникация на юноши от рискови групи, то ще се постигне тяхното приобщаване в социалния живот.

X2 - Ако се създаде оптимален модел на социално-педагогическа подкрепа, който отчита културните особености, възприеманата подкрепа и готовността за межкултурна комуникация на юноши от рискови групи, но юношата проявява негативизъм и отказва да се включва в някои дейности, свързани с подкрепата, то ще се постигне тяхното частично приобщаване в социалния живот.

3. Методика и организация на изследването

Изследването е проведено в защитено жилище за юноши в неравностойно положение, към Diakonie Hasenberg e.V., която е организация с нестопанска цел и поддържа разнообразни социални услуги и съоръжения. Тя е специалист по социално пространство и е ориентирана към живота социална работа, съгласно § 75 SGB VIII и е призната агенция за услуги, свързани с благосъстоянието на младежта.

В защитеното жилище функциониращо като кризисен център, (Inabchutnahme) се осъществява и **клиринговата процедура** (Clearingverfahrens), която е социална услуга, използвана за изясняване на структурни, лични, ситуационни и образователни проблеми на подрастващите и уточняване на следващия етап за постоянно пребиваване.

Целевата група включва юноши на възраст от 13 до 18-19 години (*на част от бежанците е трудно да се определи същинската възраст, поради липса на документи и културни особености*), независимо от културния и социален произход, които временно или постоянно повече не могат да живеят в сегашната им среда на живот, намират се в ситуация на криза и / или при трудни условия на живот.

В таблица № 1. Национален произход на юношите, пребивавали в защитеното жилище и участвали в изследването.

Национален произход на юношите, пребивавали в защитеното жилище през периода на провеждане на изследването и участвали в него							
Юноши, растящи в среда със социални недостатъци. Непридружени, непълнолетни бежанци и юноши от семейства със социални проблеми		Юноши с индивидуални недостатъци и поведенчески проблеми					
Страна на произход	Брой	Юноши от имигрантски семейства	Брой	Юноши от смесени бракове	Брой	Юноши германци	Брой
Афганистан	10	България	1	Русия/Германия	1	Германия	5
Етиопия	1	Гърция	1	Албания/Германия	1		
Сирия	4	Полша	1	Тунис/Германия	1		
Нигерия	2	Сърбия	1	Етиопия/Германия	1		
Сомалия	2	Унгария	1	Турция/Германия	1		
Ирак	-	Хърватска	1				
Албания	1						
Общ брой	20		6		5		5
Общ брой юноши, участвали в изследването - 36							

Методи на изследване

В изследването се използва комплекс от теоретични, емпирични, количествени и качествени методи. Използването на тези методи цели да разкрие детайлна и многопластова картина на изследваното явление и да се направят адекватни изводи.

Инструментарий

1. Многофакторната скала за възприеманата социална подкрепа (Multidimensional Scale of Perceived Social Support (MSPSS), (Zimet GD, Dahlem NW, Zimet SG, Farley GK чрез, 1988),..

2. Собствена скала от ликертов тип за оценка на ефективността на социално-педагогическата подкрепа на юноши от рискови групи.
3. Личен доклад за разбиране на межкултурната комуникация (PRICA). Скалата е разработена от Neuliep, J. W., & McCroskey, J. C. и е публикувана 1997. (Neuliep, J. W., & McCroskey, J. C., 1997).

4. **Обем и структура на дисертационния труд**

Дисертацията е с обем 244 страници, разпределени в увод, пет глави, заключение, приноси и библиография, която включва 261 източника, от които 70 на кирилица, 191 на латиница и 21 интернет източници. По-важната информация от дисертационния труд е онагледена с 54 таблици и 27 фигури. Броят на приложенията е 2, разположени на 12 страници. **В увода** синтезирано е представена актуалността на дисертационния труд и основните аспекти на неговото осъществяване.

Глава I представя обстоен преглед на теоретичните схващания за ключовите понятия от темата на дисертационния труд като социално-педагогическа подкрепа, приобщаване, юноши от рискови групи и мултикултурна среда.

Глава II се фокусира върху дизайна на изследването, в контекста на което са описани целта, задачите, предмета обекта, хипотезите, целевата група и методиката. Теоретично е обоснован и разработен модела за социално-педагогическа подкрепа на юноши от рискови групи в мултикултурна среда.

Глава III насочва вниманието към анализа и резултатите от констатиращото изследване, чрез което се цели да се разкрият индивидуалните потребности и рискови фактори за развитието на юношите, а така също предпочитаните източници на възприемана подкрепа и равнището на разбиране на межкултурната комуникация.

Специално внимание е отделено на особеностите на приложението в социалната работа на модела за социално-педагогическа подкрепа, за приобщаване на юноши от рискови групи в мултикултурна среда

Глава IV представя обстоятелствено резултатите от контролния етап на изследването и тяхното обсъждане. Конкретизирани са настъпилите промени при индивидуалните особености и преодоляване на рисковите фактори за социализацията на юношите. Отчетена и обсъдена е ефективността от приложението на модела за социално-педагогическа подкрепа на юноши от рискови групи в мултикултурна среда. Отделено е нужното внимание и на осъществения статистически анализ на резултатите от изследването на възприеманата подкрепа (MSPSS) и межкултурната комуникация (PRICA). Отчетено е потвърждаването на хипотези X1 и X2.

В посочените глави от дисертационния труд е поместен и таблично и графично организиран доказателствен материал, представен в 54 таблици и 27 фигури.

II. СЪДЪРЖАНИЕ НА ДИСЕРТАЦИОННИЯ ТРУД

1. Теоретичен анализ на литературни източници

В раздел 1.1. изчерпателно се изяснява значението на думата „подкрепа“ и съдържанието на понятието „социално-педагогическа подкрепа“. Разкрити са характеристиките на социалната подкрепа, по отношение на: Същност и характеристика на социалната подкрепа; Измеренията на социалната подкрепа; Източници на социалната подкрепа; Ежедневна подкрепа срещу подкрепа при криза; Функции на социалната подкрепа. В контекста на изясняването на същността на социално-педагогическата подкрепа са анализирани и особеностите на педагогическа подкрепа, като нейна съставна част.

На основата на направения анализ е приета формулировката, че: „**социално-педагогическата подкрепа** не се свежда до „техника“ или стандартизирана процедура за насърчаване на социални умения (...), а е по-скоро цялостен подход, с който на младите хора се предлага цялостна, индивидуализирана и подходяща за ситуацията подкрепа в справянето с живота (...)“ (Zipperle, M., Volay, E.,(2014, стр. 25).

Проучихме същността и характеристиките на социално-педагогическата подкрепа и в този контекст анализирахме и социално-педагогическата подкрепа в контекста на социалните грижи и подпомагане на децата и младежите във Федерална република Германия, където социално-педагогическата подкрепа се регламентира и организира съобразно Социален кодекс (SGB) - Осма книга (VIII) - Благосъстояние на децата и младежите. В него понятието за подкрепа се появява в предходното издание на Закона за закрила на детето и младежта, и гласи: „Всеки млад човек има право да подпомага своето развитие и да се образова, за да стане независима и социално отговорна личност" (раздел 1, параграф 1 SGB VIII)².

Във Федерална република Германия услугите за закрила на децата и младежите съобразно с раздел 1-ви от книга VIII от Социалния кодекс са насочени към всички млади хора до 27-годишна възраст. Преди всичко се обхваща целодневния социално-пространствен ежедневен живот и свободното време и се характеризира със своето разнообразие и широта по отношение на съдържанието. Младежката работа трябва да допринесе за насърчаване на развитието на младите хора. Целта е да се даде възможност за самоопределение, да се насърчи съвместната отговорност и социална ангажираност, както и да се насърчат равните права на момичетата и момчетата (според раздел 9 от книга VIII от Социалния кодекс).

Младежката социална работа е насочена към млади хора, които „все повече зависят от подкрепа за компенсиране на социалните неравностойности или за преодоляване на индивидуалните увреждания“ (раздел 13 (1) от книга VIII от Социалния кодекс). С тази формулировка в SGB VIII, младежката социална работа, по принцип е отворена за всички млади хора, които са особено насърчавани и подкрепяни и чиято социална интеграция по време на, или след училище се проследява.

Сред **социалните недостатъци** се вземат предвид всички фактори, които пречат на младите хора да участват равноправно в обществото. Те включват например: бедност, опит в миграцията, недостатъчно владение на немски език, социални проблеми в семейството на произход, липсваща или неадекватна квалификация за завършване на училище, проблеми в училище, умора от училище, отказ / разстояние от училище, дискриминация срещу момичета и млади жени поради техния пол, самотни родители.

Индивидуалните недостатъци включват субективни увреждания и разстройства на младите хора, които оправдават социално-образователната подкрепа. Те включват например: затруднения в ученето, поведенчески проблеми, (зараждаща се или бивша) наркомания, отклонения и престъпност, задлъжнялост, умствени увреждания.

Направеният анализ ни насочва към следните **обобщения**, които имат отношение към целите и задачите на дисертационния труд, а именно:

Социално-педагогическата подкрепа се превръща в нов елемент в системата на социалните услуги. Тя се прилага при решаване на проблеми, които възникват при деца и юноши в процеса на тяхната социализация.

Социално-педагогическата подкрепа се интерпретира като процес на предоставяне на навременна социална и педагогическа помощ на деца и юноши, които

² Sozialgesetzbuch (SGB) - Achstes Buch (VIII) - Kinder- und Jugendhilfe - (Artikel 1 des Gesetzes v. 26. Juni 1990, BGBl. I S. 1163). https://www.gesetze-im-internet.de/sgb_8/

се нуждаят от нея, и система от коригиращи действия, основани на проследяване на промените в процеса на развитие на личността на детето.

Социално-педагогическата подкрепа днес е форум за специализирана дискусия в областта на науката и практиката, който е посветен на социалната рехабилитация през целия живот. Специален акцент е поставен върху въпросите за участие и приобщаване.

Понятието „Подкрепа“ може да се разбира като противодействие на това, което „пречи“ на човек да се развива. Тази игра на думи създава връзка с „демонтирането на бариерите“ (Booth et al. 2007, стр. 18) или „демонтирането на препятстващи [!] структури и рамкови условия“ (Thalheim 2004, стр. 18), което се изисква от гледна точка на приобщаването).

Социално-педагогическата подкрепа днес е форум за специализирана дискусия в областта на науката и практиката, който е посветен на социалната рехабилитация през целия живот. Специален акцент е поставен върху въпросите за участие и приобщаване.

Раздел 1.2. е посветен на особеностите в процеса на приобщаване в социалната среда. От гледна точка на обществото – включването означава принадлежност към социална система и осигуряване на достъп до нейните ресурси. (Kastl, J. M 2013). Но за много деца и юноши, тези ресурси остават недостъпни, по различни причини. Една от тези причини е, че „Деца не се раждат бедни, но бедността ражда деца. Започва с липсата на материални и културни ресурси, превръща се в разочарование и загуба на способността за свързване (...) и това затваря порочния кръг на бедността и липсата на възможности за децата“ (Nolte 2006, стр. 149).

Изключването от смислено участие в икономическо, социално, политическо и културно участие в живота на общностите е един от най-големите проблеми, пред които са изправени хората в нашето общество днес. Такива общества не са нито ефективни, нито желани.³

Ето защо системите за социално приобщаване трябва да бъдат проектирани от самото начало по такъв начин, че да отговарят на различните нужди на децата, да могат да се адаптират гъвкаво към техните потребности и да се даде възможност на всяко дете да развие своя индивидуален потенциал. Концепцията за включване е дълъг път отвъд концепцията за интеграция” (Wulff, Ch.,2011, с. 20).

От направения анализ се налага следното обобщение:

Обществените и политически нагласи за постигане на приобщаващо общество се разглеждат в широк контекст от нормативни документи. Приобщаването като форма на съвместен обществен живот е хуманистична идея, която има своя история и развитие по посока на изменение не само на образованието, но и мястото на човека в обществото. Уважението и приемането на разнообразието в социалните общности са устойчива цел на социалното обединение и откроява перспективата за осъществяването на процеси на промяна в мисленето и действието на съвременните хора .

Приобщаването означава много повече от интеграция. Това е процес и следва да се разбира като постоянно търсене на по-добри начини за осъществяване на различните социални политики и практики. Приобщаването има за цел да направи социалната среда достъпна, чрез разкриване и отстраняване на бариерите, подкрепяща и стимулираща за присъствие, както и участие и успех за всички членове на обществото.

Деца и младите хора в бедност и социално неравностойно положение са най-са уязвими към маргинализация и застрашени от изключване. Това налага да се разработват стратегии и програми, които да отговорят на нуждите на деца и младежи в трудна житейска ситуация. Проявата на хуманизъм и толерантност, е основен

³ UNESCO (2005): Guidelines for Inclusion: Ensuring Access to Education for All

механизъм, осигуряващ ефективното прилагане на социално-педагогическата подкрепа на децата мигранти и юноши от рискови групи.

В този план социално-педагогическата подкрепа следва да се осъществява не само като инструмент, който предоставя помощ на юношите в индивидуалното развитие и саморазвитието, но и като важен компонент на личностно ориентираното приобщаване и участие в живота на обществото.

В раздел 1.3. са изяснени особеностите на категорията юноши от рискови групи. В този контекст са анализирани спецификите на юношеството, възрастови граници на този период от живота и характеристиките на юношите. Описани са възрастовите потребности и задачи на развитието при юношите. Изяснени са особеностите на юношите от рискови групи, проблемите и рисковете за развитието им.

В този план Kindler, H., пише, че рисков фактор е характеристика, която при определени рамкови условия се свързва със статистически увеличена вероятност, че ще възникне събитие с отрицателна оценка. Така че, ще има специфичен рисков фактор, например алкохолна зависимост (характеристика) на майка, която при определени условия се свързва със статистически по-висока вероятност че ще се случи събитие с отрицателна оценка (напр.Пренебрегване). (Kindler, H., 2011, с.3)

Младите хора все повече се откъсват от традиционните светове. В резултат на това те се превръщат в конструктори на собствената си биография и начин на живот, който ще имат. Ако не успеят, те самите ще са отговорни за това. Всичко това увеличава неимоверно натиска върху младежите, защото въпреки нарастваща индивидуализация на житейските шансове и множеството стилове на живот има повече от всякога процеси на подбор въз основа на социална класа, пол и миграционен фон. Тази тенденция към процеси на изключване изглежда продължава през последните години и ще бъде допълнително допълнена с нови обстоятелства (Gille M., 2012, с. 7).

Направеният анализ ни насочва към следното обобщение:

Концепцията за юношеството е сложна и понякога дори нееднозначна, което е предизвикателство за социално-педагогическата работа, провеждана с младите хора.

Много автори приравняват юношеския етап с бунт, но това не винаги е така. В този възрастов период юношите просто достигат фаза, в която се нуждаят от независимост, нови хоризонти и известно отдалечаване от родителите им, за да намерят пътя си. Ако не им се даде възможност да реализират своите стремежи, те се изправят срещу системата, отговорна за това.

Преходът от детството към възрастността е зареден с предпоставки за конфликти, които често се приемат като кризи в юношеството. Тези кризи се свързват още и с различни очаквания за индивида, които създават предизвикателство за младия човек. На тези предизвикателства той може да отговори по позитивен, неутрален или отрицателен начин по отношение на последваща перспектива на своето развитие.

Юношеството е време, през което младите хора започват да се откъсват от детството и навлизат в света на възрастните, те придобиват техните права, привилегии и отговорности. Това им разкрива перспектива да започват да формират свой начин на съществуване, да познават себе си и околната среда, която ги заобикаля. Така че в много случаи това неизбежно се свързва с дистанциране от родителите.

Условията на живот и личните характеристики на юношите често са причина за появата на риск за развитието и съществуването им.

В рискови ситуации юношите имат нужда от педагогическа помощ и подкрепа. Подкрепата изразява същността на хуманистичните и демократични принципи по отношение на младите хора и съблюдаване на най-добрия им интерес.

Раздел 1.4. насочва вниманието към характеристиките на мултикултурната среда. Изяснено е понятието „мултикултурализъм“ и свързаните с него принципи, теории,

политики и критики. Описани са условията за социално-политическата конкретизация на мултикултурализма в Германия. На тази основа са разкрити особеностите на миграцията и възможностите за еманципацията на имигрантските малцинства, чрез насърчаване процесите на демократизация в политическата, социалната и културната сфера. Открит е един от най-големите проблеми на живота в мултикултурна среда, а именно наличието и ефективността на межкултурната комуникация, която е условие за социално приобщаване и подкрепата за включването на юноши от рискови групи. В социалните услуги межкултурна комуникация има ключова роля за предотвратяване на изключването на хора от различни култури и за осъществяване на ефективна социално-педагогическа подкрепа.

От осъществения теоретичен анализ на становища, представени в научната литература и свързани с дисертационното изследване се налагат следните **изводи**:

Социално-педагогическата подкрепа е концепция за разбиране и действие, свързана с необходимата социална работа, която удовлетворява потребностите на много хора, осмисля живота им, и не на последно място, може да има стабилизиращ ефект върху психологическото и социалното им благополучие.

Социално-педагогическата подкрепа е поле за социална работа, ориентирана към идентифициране на проблеми в живота на деца и юноши, осигуряваща стабилизиране, развиване и коригиране процеса на социализацията им в трудни житейски ситуации. Важен фактор за ефекта на социално-педагогическата подкрепа е разграничението между реално предоставената подкрепа и *субективно възприеманата подкрепа, а така също и определянето на онези източници на социално-педагогическата подкрепа, които са значими в предоставената услуга на клиента.*

Концепцията за социално-педагогическата подкрепа намира своята реализация в процеса на *социално приобщаване*, който фундаментално отхвърля изключването на хора или групи хора, поради различия и проблеми в социализацията.

Приобщаването е многостранен процес и се осъществява на различни равнища. То е свързано със създаване на правни и структурни предпоставки, така че достъпът и възможностите за участие вече да не се приемат като въпрос на „предоставяне“, а са правно гарантирани възможности и услуги за клиента.

Социалната работа, осъществявана в мултикултурна среда е сериозно предизвикателство, особено когато тя се осъществява в контекста на интензивна социално-педагогическа подкрепа на юноши от рискови групи. Предразсъдъците и конфликтите като негативни асоциации не създават предпоставки и нагласи за съвместно съжителство в плуралистично общество.

За обогатяването и разнообразието като положителни ефекти от културните различия, и за да се разкрие съдържанието, структурата и оценката на споделеното разбиране за мултикултурализма е необходимо постигане на мултикултурно взаимодействие в обществото. Мултикултурното взаимодействие преобразува комуникацията и опосредства всички дейности на хората, които са разнородни по съдържание и взаимно допълващи се. В този план мултикултурно взаимодействие може да се развива като алтернативна парадигма на фона на дискриминацията и нетолерантността.

Важен фактор за осъществяване на мултикултурно взаимодействие има *межкултурната комуникация*. В мултикултурна среда наличието и ефективността на межкултурната комуникация е условие за социалното приобщаване и подкрепата за включването на юноши от рискови групи. В социалните услуги межкултурната комуникация има ключова роля за предотвратяване на изключването на хора от различни култури и за осъществяване на ефективна социално-педагогическа подкрепа.

Децата и младите хора, живеещи в бедност и социално неравностойно положение са най-уязвими към маргинализация и са застрашени от изключване. Това налага да се разработват стратегии и програми, за да отговорят на нуждите на деца и младежи в трудна житейска ситуация.

Проявата на хуманизъм и толерантност, е основен механизъм, осигуряващ ефективното прилагане на социално-педагогическата подкрепа на децата мигранти и юноши от рискови групи.

Чрез теоретичното проучване на проблема и изясняване на характеристиките на социално-педагогическа подкрепа, разкрихме ключови аспекти и възможности за нейното реализиране за социално приобщаване на юноши от рискови групи в мултикултурна среда, а именно:

- Изучаване на индивидуални особености, рискови фактори и потребности на юношата;
- Разкриване на източници на възприеманата социална подкрепа;
- Осъществяване на насоченост на социално-педагогическата подкрепа към приобщаване по отношение на осигуряване на оптимална среда за приобщаване, овладяване на приобщаващи ценности и придобиване опит за приобщаване.
- Отчитане особеностите на мултикултурната среда и включване в межкултурна комуникация.

Приехме, че посочените ключови аспекти могат да допринесат за постигане на резултати при осъществяване на социалната услуга, свързана със социално-педагогическата подкрепа за приобщаване на юноши от рискови групи в мултикултурна среда. Това ни послужи като основа за разработване на модела.

2. Модел за социално-педагогическа подкрепа, насочена към приобщаване на юноши от рискови групи в мултикултурна среда

В съответствие с актуалните тенденции в развитието и усъвършенстването на социалната работа за приобщаване на юноши от рискови групи в модела е възприето **определение за социално-педагогическа подкрепа като съвкупност от социални и педагогически мерки за разкриване и удовлетворяване на обществените и индивидуални потребности за личностно развитие на подрастващите в унисон с нормативните изисквания, за гарантиране на тяхното благосъстояние и превенция на изключването им от обществения живот.** На основата на откритите опорни аспекти, е създаден модел за социално-педагогическата подкрепа за приобщаване на юноши от рискови групи в мултикултурна среда, който включва:

А. ИЗУЧАВАНЕ НА ИНДИВИДУАЛНИТЕ ОСОБЕНОСТИ И ПОТРЕБНОСТИ НА ЮНОШАТА

- A.1. Социална ситуация и живот на юношата;
- A.2. Личностни и поведенчески характеристики на юношата;
- A.3. Наличие на негативни емоции и травми;
- A.4. Адаптиране към средата и контрол над поведението.

В. ОПРЕДЕЛЯНЕ НА ИЗТОЧНИЦИТЕ НА ВЪЗПРИЕМАНЕ НА СОЦИАЛНАТА ПОДКРЕПАТА

- B.1. Семейството
- B.2. Приятелите
- B.3. Значими други

С. ОСНОВНИТЕ КОМПОНЕНТИ НА СОЦИАЛНО-ПЕДАГОГИЧЕСКА ПОДКРЕПА ЗА ПРИОБЩАВАНЕ СА:

С.1. Осигуряване на оптимална среда за приобщаване

С.1.1. Подходяща и достъпна инфраструктура

С.1.2. Включване и приемане в групата

С.2. Овладяване на приобщаващи ценности

С.2.1. Запознаване с правата и тяхното зачитане

С.2.2. Включване в образованието

С.2.3. Приемане на многообразието.

С.3. Придобиване опит за приобщаване

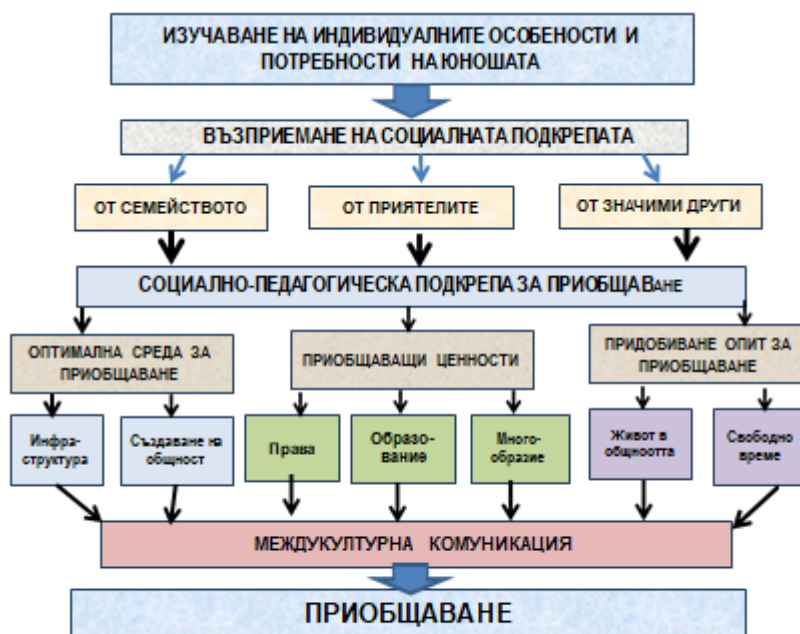
С.3.1. Включване в живота на общността

С.3.2. Организация на свободното време

Д. ВКЛЮЧВАНЕ В МЕЖДУКУЛТУРНА КОМУНИКАЦИЯ

Всички компоненти на модела са теоретично обосновани. Разяснена е и практическата им реализация в условията на защитено жилище за юноши в неравностойно положение, към Diakonie Hasenberg1 e.V., в гр. Мюнхен, Федерална република Германия. Внедряването на модела е добре прието от юношите и показва много добри резултати при проведеното изследване.

Фигура № 1. Графика на модела за социално-педагогическа подкрепа, насочена към приобщаване на юноши от рискови групи в мултикултурна среда



3. Резултатите от констатиращия етап на изследването като основа за приложение в социалната работа на модела за социално-педагогическа подкрепа, за приобщаване на юноши от рискови групи в мултикултурна среда

В Раздел 3.1. се представя обобщена характеристика на юношите, включени в изследването. Съобразно с разпоредбите на SGB VIII и констатираните особености и риска за развитието се обособяват 2 групи юноши, както следва:

1-ва група: Юноши, растящи в среда със социални недостатъци. Непридружени, непълнолетни бежанци и юноши от семейства със социални проблеми. Непридружените непълнолетни бежанци са най-уязвимата група, потърсили убежище в европейските страни. Те имат специфични физически, психически и социални потребности, нуждаят се от грижа, която да замени липсващото семейство и близки хора, тъй като трябва да живеят в общество с абсолютно непозната за тях култура.

2-ра група: Юноши с индивидуални недостатъци и поведенчески проблеми

Друга част от групата са **юноши с индивидуалните недостатъци и проблемно поведение**, често отхвърлени от семейството, поради невъзможността на родителите да се справят с тях или сложни семейни взаимоотношения. Тези юноши постъпват в защитеното жилище по собствено желание, по искане на семейството, по подаден сигнал или след разпореждане на Отдела за закрила на децата.

Раздел 3.2. е посветен на изучаването на индивидуалните особености и потребности на юношите и съществуващите рискови фактори за развитието и социализацията им.

Показателите по които определяме индивидуални особености, рискови фактори и потребности на юношите са:

- Социална ситуация и рискови фактори в живота на юношите;
- Личностни и поведенчески характеристики на юношата;
- Наличие на негативни емоции и травми;
- Адаптиране към средата и контрол над поведението.

а/ Социална ситуация и рискови фактори в живота на юношите

Като индикатори за *социална ситуация на живот и рискови фактори в живота на юношите* определяме:

- Местоживееене в момента, условия на живот;
- Родители ;
- Членове на семейството - братя и сестри и др. роднини;
- Проблеми в семейството и общността.

в/„Личностни и поведенчески характеристики на юношата

Като индикатори за личностните и поведенчески характеристики на юношата определяме:

- Равнище на образование и отношение към образованието
- Затруднения при социализацията на юношата;
- Любими занимания, хобита;
- Проява на агресия и насилие;
- Зависимости;
- Приятелски кръг.

От проведените интервюта и други методи, анализа на документите въз основа на които юношите са приети в защитеното жилище като основни рискови фактори се открояват:

- Прекъснато или недостатъчно образование;
- Нарушения на обществения ред;
- Зависимост от участие в електронни игри;
- Проява на неконтролирана агресия;
- Зависимости от цигари, алкохол или наркотици.

с/. Наличие на негативни емоции и травми

Като индикатори за наличие на негативни емоции и травми в живота на юношата определяме:

- Проява на негативни емоции от юношата;
- Наличие на травматични преживявания при юношата;
- Ресурси за преодоляване на стреса.

От проведените интервюта и други методи, анализа на документите въз основа на които юношите са приети в защитеното жилище като основни рискови фактори се открояват:

- Проява на негативни емоции от юношата по отношение на обкръжаващите го възрастни и връстници, а така също и по отношение на участието в дейностите;
- Наличие на травматични преживявания, носталгия, самота;
- Недостатъчни собствени ресурси за справяне с проблемите.

d/. Възможностите за адаптиране към средата и контрол над поведението

Като индикатори за определяне на възможностите на юношата за адаптиране към средата и контрол над поведението определяме:

- Адекватно включване в средата
- Спазване на правилата за съвместно съжителство
- Подобряване и поддържане на отношенията със семейството.

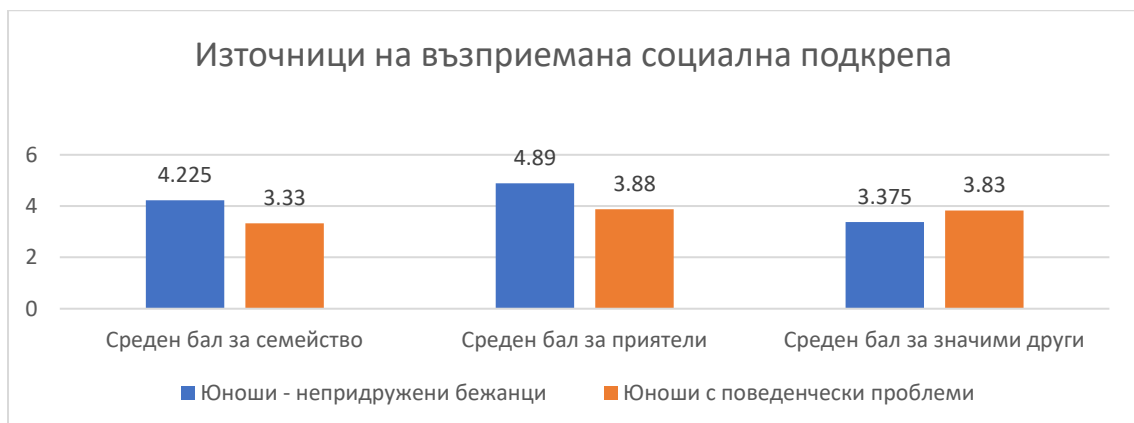
От проведените интервюта и други методи, анализа на документите въз основа на които юношите са приети в защитеното жилище като основни рискови фактори се открояват:

- Трудната адаптация на юношите към средата и организацията на живот в защитеното жилище;
- Не желание да се приемат правилата за съвместен живот в общността;
- Негативни отношения с членове на семейството.

Раздел 3.3. насочва вниманието към изследване на предпочитаните източници на възприемана социална подкрепа като семейство, приятели и значими други.

Изследването показва, че общият среден бал на източниците на възприеманата социална подкрепа от цялата група е **3,92**, който попада в ниските нива на умереното равнище. Открояването на приятелите и значимите други като субективно възприеман източник на социална подкрепа ни насочва към търсенето на адекватни модели на социално-педагогическа подкрепа, оказвана в защитеното жилище за интензивна социално-педагогическа подкрепа. Тази подкрепа следва да се осъществява в доверителни разговори, групови дейности, спортни занимания и развлечения, основаващи се на доверие, емпатия и взаиморазбиране. Фигура № 2 нагледно представя резултатите от констатиращото изследване за двете групи.

Фигура №2. Диаграма на предпочитани източници на социална подкрепа от юношите



В раздел 3.4. се обсъждат резултатите от личния доклад за разбиране на межкултурната комуникация и включване в такава (PRICA). Обработване на резултатите се прави съобразно с инструкцията, дадена от авторите на скалата. Съобразно с това се вижда, че средният коефициент на межкултурната комуникация и при двете групи е приблизително еднакъв – при юноши от групата на непридружени, непълнолетни бежанци той е 39,5, а при юноши с поведенчески проблеми коефициентът е 39,69. Средния коефициент за всички юноши е 39,6, който определя **межкултурната комуникация като умерена**. От поучените данни се вижда, че степента на межкултурната комуникация се определя като **умерена**, но в по-ниските стойности на межкултурен СА, което може да се обясни с различието в културите и непознаване на техните особености. Фигура № 3 нагледно представя резултатите от констатиращото изследване за двете групи.

Фигура № 3. Диаграма за среден резултат на коефициента за межкултурна комуникация при юноши по групи.



По отношение на целите и задачите от **констатиращия етап** на изследването се налагат следните изводи:

1. За осъществяване на социално-педагогическа подкрепа и конкретизиране на дейностите, които трябва да се осъществят, за да се постигне социално приобщаване на юношите са проучени и определени индивидуалните особености и потребности на всеки юноша и на тази основа са идентифицирани рисковете за развитието и социалното приобщаване. Като рискови фактори се откритоха: социалната ситуация на живот при юношите; личностните и поведенчески характеристики на юношата; наличието на негативни емоции и травми и възможността за адаптиране към средата и контрол над поведението.

2. За да има ефект социално-педагогическата подкрепа следва да е съобразена с готовността на *клиента да възприеме подкрепа* от някои от следните източници като семейство, приятели и значими други. Резултатите от изследването показват, че на този етап от развитието си юношите са склонни да възприемат подкрепа от приятелите си или от значими други, което ни ориентира към приоритетно включване на груповата работа, отборните спортни занимания, груповите развлечения и съвместни дейности, основаващи се на доверие, емпатия и взаиморазбиране при осъществяване на социално-педагогическата подкрепа.

3. За да се осъществи приобщаване на юноши от рискови групи в мултикултурна

среда е необходимо да се подобри межкултурната комуникация, която е условие за социално приобщаване и подкрепата за включването на юношите в образованието и в обществения живот. Проведеното изследване показва че межкултурната комуникация се разполага в ниските нива на умерената комуникация, което определяме като недостатъчно за изпълнение на целите и задачите на социално-педагогическата подкрепа и поради това при реализирането на модела се поставя акцент върху подобряване и стимулиране на позитивна межкултурна комуникация.

В раздел 3.5. подробно са представени особеностите на приложение в социалната работа на модела за социално-педагогическа подкрепа, за приобщаване на юноши от рискови групи в мултикултурна среда. Описана е организацията на работата в институцията и начинът и фазите за осъществяване на клиринговият процес.

Като цяла реализацията на модела е ориентирана към осигуряване на по-високо качество на социалната услуга и търсенето на стратегии за по-голяма гъвкавост в работата и по-пълно обхващане на потребностите на юношите. Чрез него се насърчава заемането на активната позиция от юношата при решаване на собствените проблеми, научава се как да решава проблемите самостоятелно, да създаде условия за подрастващия да се саморазвива.

Трябва да се подчертае че при прилагане на модела социалните работници не се представят като експерти, които познават живота и потребностите на юношите, а младите хора се насърчават да кажат какво мислят, как разбират света, как виждат възможностите си за приобщаване и какви са плановете им за бъдещето. Следователно приемаме юношите като активни участници в разкриването на проблемите, планирането и реализация на техните решения и удовлетворяване на потребностите им.

При организиране живота на юношите в защитеното жилище се включват и някои аспекти, свързани с ангажираността и доверието по отношение на семейството и референтната общност. Периодично се провеждат срещи с родители или настойници на юношите. Ако няма такива се комуникира с назначения отговорник за юношата от Службата за защита на децата.

4. Представяне и обсъждане на резултатите от контролния етап на изследването

В раздел 4.1. са представени настъпилите промени при индивидуалните особености на юношите и преодоляването на рисковите фактори за социализацията им

От направения анализ и представените резултати се налагат следните обобщения по отношение на позитивната промяна на индивидуалните особености и преодоляване на рисковите фактори за социализацията на юношите:

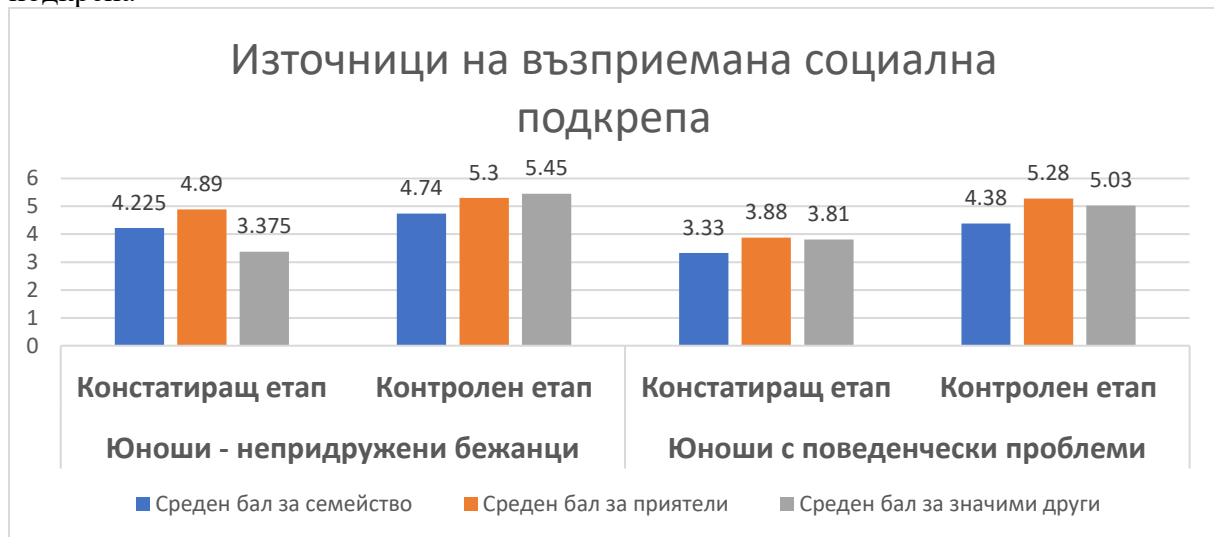
1. Проблемите с местоживеенето на юношите и подобряването на семейната и социална среда за живот и развитие е решен оптимално. Юношите имат сигурно място за живот в защитеното жилище, с което те са предпазени от скитничество и бездомност. Условията в институцията се възприемат положително от по-голямата част от юношите, което им помага при адаптирането към новите условия на живот.
2. Личностните и поведенчески характеристики на юношите са претърпели положително промяна, благодарение на ориентацията към продължаване на образованието, на стимулиране на социализацията и приобщаването към групата. Не на последно място са и включваните приятни, допълнителни занимания за развлечение, които са много добра среда за комуникация и

създаване на приятелства. Това е допринесло и за намаляване на агресивните прояви и установяване на обществено приети взаимодействия.

3. Създадената ситуация на сигурност и подкрепа в институцията са се отразили благоприятно на по-голямата част от юношите, което е допринесло за преодоляване на страха и несигурността и благоприятства стимулирането на собствени ресурси у юношите за справяне със стреса и негативните емоции. И тук включването в приятни занимания и развлечения е дало положителни резултати.
4. Подобрени са и възможностите за адаптацията към средата и контрола над поведението на юношите, което е резултат от оказаната социално-педагогическа подкрепа в трудна житейска ситуация, в която са се намирали юношите при постъпването в защитеното жилище. Добрите условия на живот, задоволяването на основните материални и духовни потребности, спокойствието, сигурността безспорно са се отразили благоприятно на общото психическо и социално състояние на юношите.

В раздел 4.2. се обсъждат резултати от изследването на възприеманата социална подкрепа, която като цяло е положително променена. Докато при констатиращото изследване средният бал за всички твърдения е бил **3,92**, то при контролното изследване този бал е нараснал до **5,03**, което е резултат от подобрените условия на живот и оказваната социално-педагогическа подкрепа на юношите. Нарасналият бал по отношение на основните източници на възприемана подкрепа и настъпилите промени по отношение на основните източници – семейство, приятели и значими други е показан чрез фигура №4.

Фигура № 4 Диаграма на предпочитани от юношите източниците на социална подкрепа



Като предпочитан източник и при двата етапа на изследването се очертават приятелите, което се дължи на потвърдения от учените факт, че от средното детство до юношеството отношенията с връстници и приятелският контекст придобиват значение в живота на подрастващите и могат да служат като източник на подкрепа, което допринася за (социалното) благосъстояние на подрастващите. В тази насока е и проучване, което установява, че възприетата подкрепа от приятели е по-благоприятна

за благосъстоянието на подрастващите, отколкото възприетата подкрепа от родители, учители и/или съученици (Albarell et al., 2018 , 2020 г.; Leme et al., 2015).

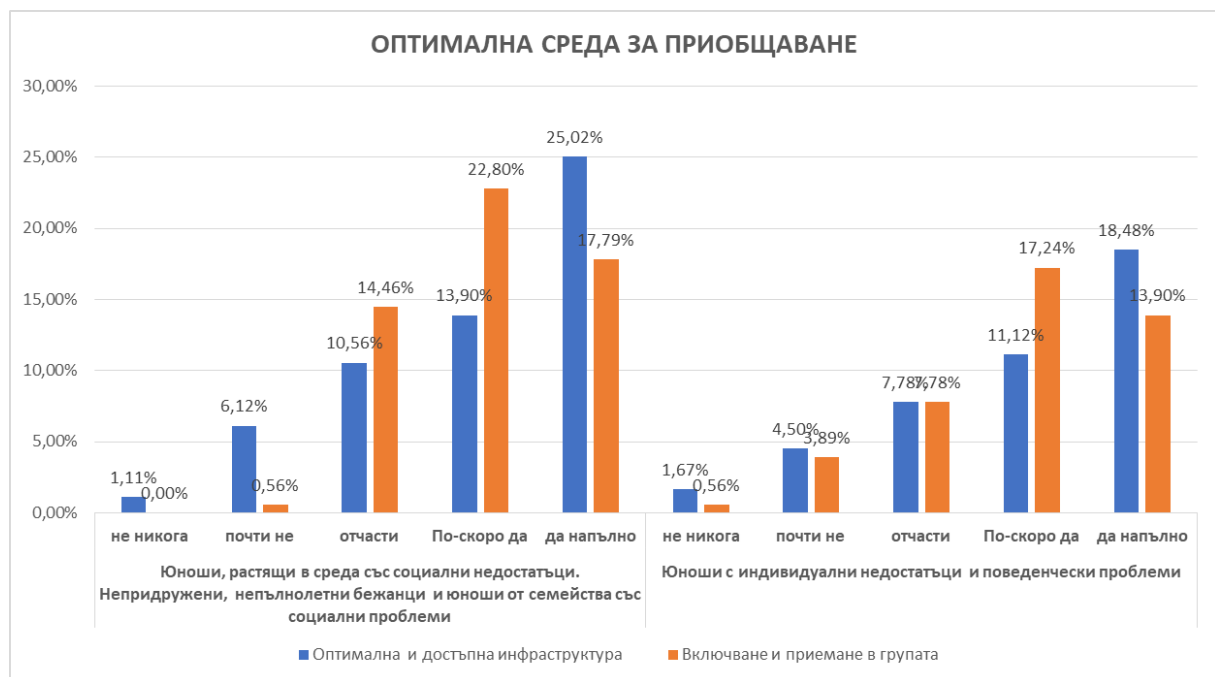
Все пак не могат да се пренебрегнат положителните резултати по отношение на значимите други, които са заели мястото на сигурен източник на подкрепа в трудни ситуации. Свидетелства за това са желанията на една част от юношите да поддържат контакти със специалистите и след напускане на защитеното жилище.

В раздел 4.2. са представени и обсъдени резултати от изследването на ефективността от приложението на модела за социално-педагогическа подкрепа на юноши от рискови групи в мултикултурна среда. Изследването е проведено чрез специално създаден за целта инструмент във вид на ликертова скала. На изследваните лица се задават въпроси, относно реализацията на отделните компоненти на модела. Юношите имат възможност да изразяват своята оценка по пет степенна скала, включваща от пълно отрицание да категорично съгласие.

а/ Социална ситуация и рискови фактори в живота на юношите

Получените положителните резултати показват, че груповият живот в къщата предлага на юношите възможността да влязат в контакт с техни връстници и да преживеят различни събития с цялата група. Те се научават да възприемат техните нужди и да ги разбират както и да се научат да живеят заедно в позитивна атмосфера. Приемането и познаването на другите е съществена част от социалното приобщаване, което се реализира в условията на сътрудничество с другите юноши и със социалните работници. Важно е да се подчертае, че сътрудничеството в групата се развива чрез изискването за толерантност към мнението на другия, правото на всеки да бъде изслушван, вътрешно груповото санкциониране при нарушаване на правилата.

Фигура №5 . Диаграма на обобщените резултати, относно осигурената за юношите оптимална среда за приобщаване.



в/Овладяване на приобщаващи ценности

Запознаване с правата и тяхното зачитане като приобщаваща ценност е оценено положително и от двете групи юноши. Общо 80,6% са дали положителна оценка, което

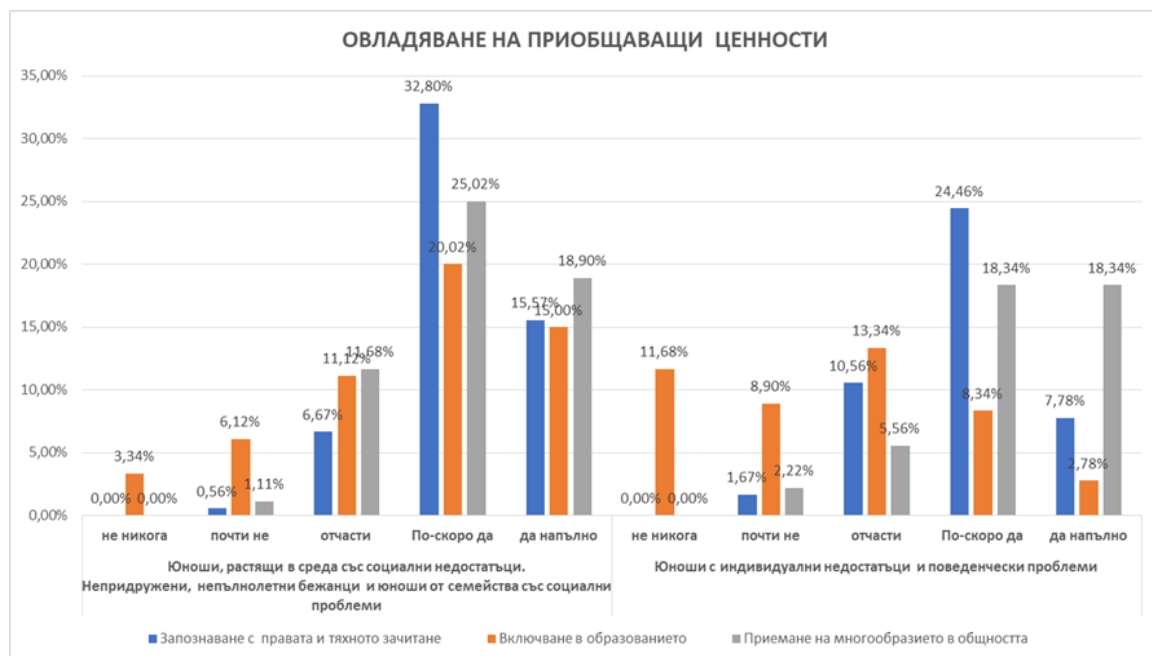
е доказателство за успешността на осъществяването на социално-педагогическа подкрепа.

Включване в образованието е проблемна област за изследваните юноши, но въпреки съществуващите трудности, чрез социално-педагогическата подкрепа се търсят възможности за включване в образование. Това става чрез посещаването на професионални училища, професионални курсове или други краткосрочни форми на обучение. Целта е тези юноши да овладеят професия и да участват в пазара на труда. Положителна оценка на получаваната подкрепа за включване в образованието са изразили повечето юноши, като 17,79% са посочили оценка „напълно да“, а 28,36% са дали оценка „по-скоро да“. Като цяло това са повече от 46% от юношите, което определяме като добър резултат.

Положителен пример за включване в образованието са юноши от някои африкански и европейски страни, които завършиха образование и успяха да започнат работа и самостоятелен живот. Образователния успех на юношите е силно повлиян от владенето на официалния език, от семейната и миграционна биография и възрастта им. Етническият контекст, в който са израснали юношите е особено важен за стремежа към постижения в образованието.

Приемането на многообразието в общността се оценява положително от над 80% от юношите, които са посочили оценка „по-скоро да“ и „да напълно“, което определяме като много добър резултат. Приемане на многообразието в общността е силно повлияно от ценностите, нагласите и поведението, свързани с културата на приемащата страна. Тези ценности се пренасят в ежедневната организация на престоя на юношите в защитеното жилище, където този процес на обмен на културни практики е активно контролиран от организацията. Фигура № 6 показва обобщените резултати, относно овладяване на приобщаващи ценности от юношите.

Фигура № 6 Диаграма на обобщените резултати, относно овладяване на приобщаващи ценности.



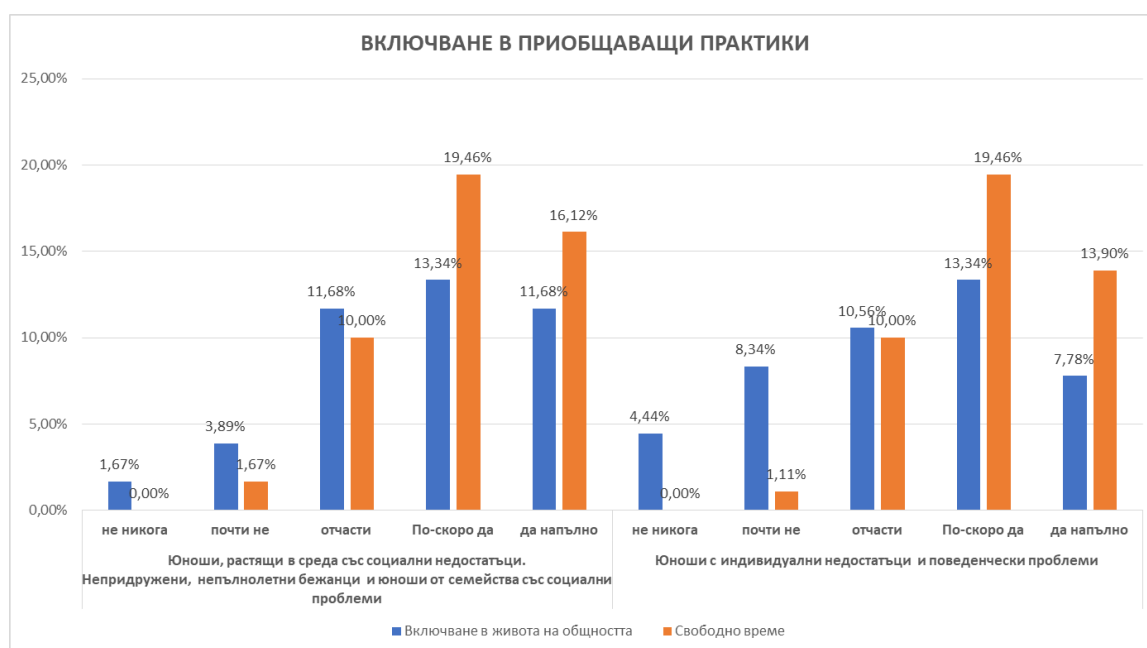
с/ Включване в приобщаващи практики

В този контекст се изследва оценката на юношите относно включването им в живота на общността. Като резултат за всички изследвани юноши преобладават положителните оценки, като оценка „по-скоро да“ са поставили 39,47% от юношите, а

оценка „напълно да“ са поставили 19,47% от юношите. Общият сбор на положителните оценки е 58,94%, което определяме като много добро постижение.

Организацията на свободно време е съществена част от включването на юношите в приобщаващи практики, тъй като това отнема голяма част от времето им. При организиране на дейностите в свободното време на юношите се отчитат интересите, социалния и практическия им опит и желанията им. Това видимо е дало добър резултат, тъй като общият сбор и по този показател на положителните оценки са **77,28%**, а отрицателните са **2,78%**, което според нас е много добър резултат.

Фигура № 7 Диаграма на обобщените резултати, относно включване на юношите в приобщаващи практики



Обобщени резултати от изследването на ефективността от приложението на модела за социално-педагогическа подкрепа на юноши от рискови групи в мултикултурна среда са представени в Таблица № 2.

Таблица № 2.

1. ОПТИМАЛНА СРЕДА ЗА ПРИОБЩАВАНЕ					
Показатели	% юноши, посочили отговора				
	не никога	почти не	отчасти	По-скоро да	да напълно
1.1. Оптимална и достъпна инфраструктура	2,78%	10,62%	18,34%	25,02%	43,5%
1.2. Включване и приемане в групата	0,56%	4,45%	22,24%	40,05%	31,7%
2. ОВЛАДЯВАНЕ НА ПРИОБЩАВАЩИ ЦЕННОСТИ					
Показатели	% юноши, посочили отговора				
	не никога	почти не	отчасти	По-скоро да	да напълно
2.1. Запознаване с правата и тяхното зачитане	0%	2,23%	17,22%	57,25%	23,35%
2.2. Включване в образованието	15,0%	15,02%	24,46%	28,36%	17,79%
2.3. Приемане на многообразието в общността	0%	3,33%	17,24%	43,36%	37,24%
3. ВКЛЮЧВАНЕ В ПРИОБЩАВАЩИ ПРАКТИКИ					
Показатели	% юноши, посочили отговора				
	не никога	почти не	отчасти	По-скоро да	да напълно
3.1. Включване в живота на общността	6,11%	12,23%	22,24%	39,47%	19,47%
3.2. Свободно време	0%	2,78%	20%	47,26%	30,02%

Анализът на обобщените резултати от ефективността на приложението на модела за социално-педагогическа подкрепа на юноши от рискови групи в мултикултурна среда показва преобладаване на положителните оценки на юношите, относно осъществената социална работа. Така ако съберем оценките „по-скоро да“ и „да напълно“ виждаме, че най-високи оценки юношите са поставили на запознаване с правата и тяхното зачитане и приемане на многообразието в общността - средно по 80,06% от критерия овладяване на приобщаващи ценности. В същия критерий е поставена и най-ниската оценка 46,15% от юношите по отношение на включването в образованието, което откроява образованието като най-голямо предизвикателство за социалната работа с юноши от рискови групи. Сравнително висока е удовлетвореността на юношите от организацията на свободното време 77,28% и включването и приемането в групата, което е оценено положително от 71,75% от юношите. Фигура № 8 показва обобщените резултати за всички изследвани юноши.

Фигура № 8 Диаграма на обобщените резултати от изследването на ефективността от приложението на модела за социално-педагогическа подкрепа на юноши от рискови групи в мултикултурна среда.



Раздел 4.4. представя резултатите от контролното изследване на межкултурната комуникация.

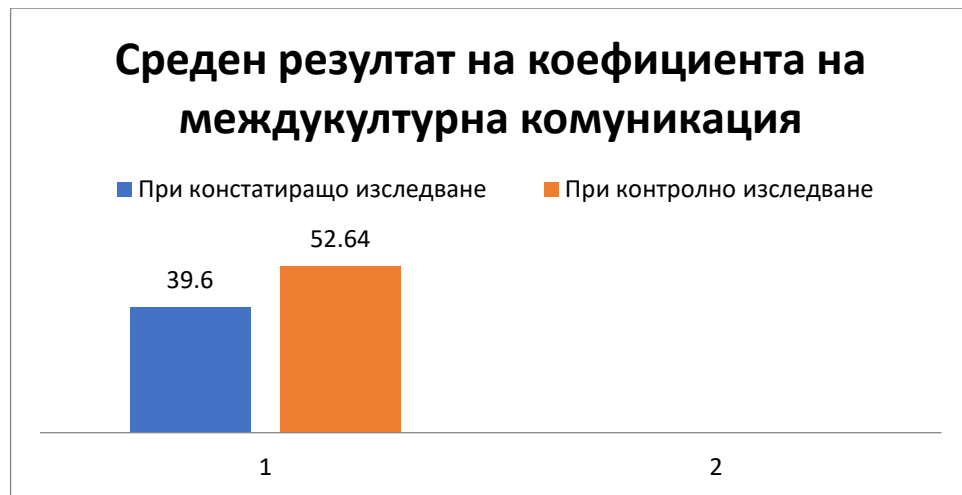
От всички дейности най-интензивна комуникация регистрираме при провеждането на спортните занимания. Позоваваме се на идеята, че спортът е универсален елемент във всички култури и предпочитано занимание в свободното време за младите хора. Той често се използва и като първа стъпка за ангажиране на младежи от рискови и маргинализирани групи.

Както се вижда от представените резултати има сериозно повишаване на средния коефициент на межкултурната комуникация СА. Този коефициент при констатиращото изследване е **39,6**, и според предложената от авторите степенна оценка показва, **умерено равнище на межкултурната комуникация**, което се разполага между 32 и 52 балови единици.

При контролното изследване коефициентът на межкултурна комуникация СА

значително е нараснал и е **52,64**. Този коефициент се приема за висок, тъй като е над 52 балови единици. Макар и в ниските равнища на високия коефициент, межкултурната комуникация между юношите бележи чувствителен ръст и резултатите от проведената работа са много добри. Обобщени резултати от контролното изследване са представени в таблица № 26. Резултатите са нагледно представено в фигура № 9.

Фигура №9. Диаграма на средния резултат на коефициента за межкултурна комуникация.



Все пак важно е да се подчертае, че в сравнение с данните от констатиращото изследване, коефициентът на межкултурната комуникация при контролното изследване е чувствително повишен, което е свидетелство за много добри постижение в тази област. Силната мотивация и желанието на юношите да стигнат до взаиморазбиране е довело до създаването в групата на специфична субкултура, която чудесно се вписва в контекста на общуването в спортните занимания. Тази младежка субкултура улеснява комуникацията и прави разбираеми обменните съобщения и информация.

Често се използват разнообразни жестове, значението на които постепенно се овладява от всички юноши. Широко приложение намира и специфичния младежки сленк, в който изобилстват звукоподражателни изрази, кратки думи, които се използват за много значения и не на последно място думи и изрази от компютърните технологии.

Именно на този специфичен начин на общуване се дължи и повишения коефициент на межкултурната комуникация при контролното изследване. Това показва още, че юношите добре се справят с общуването в межкултурния контекст и че опасенията и неудобството, страха, напрежението са преодолени.

Чрез участието в разнообразни дейности юношите са преодолени бариерите в межкултурната комуникация и при контролното изследване са посочили, че като цяло им е удобно да общуват с хора от различни култури, спокойни са в разговорите и без проблеми се включват в групови дискусии.

Сравнението на данните за межкултурната комуникация от констатиращия и от контролния етап на изследването са нагледно представени в фигура № 10.

Фигура №10. Диаграма сравнение на данните за межкултурната комуникация от констатиращия и от контролния етап на изследването



Комуникацията е ключова за социалното приобщаване на юноши от рискови групи, тъй като тя допринася за преодоляване на бариерите пред участието и придобиване на усещане за успех, увереност и комфорт в различието им. При комуникацията, съпътстваща ежедневните дейности юношите проявяват гъвкавост, което стимулира тяхната сензитивност и емпатия към партньорите, които имат затруднения. Те взаимно се подпомагат при вербалното изразяване, като за тази цел са си създали разбираеми знакови системи.

Раздел 5.1. насочва вниманието към статистическия анализ на резултатите от многофакторна скала за възприемана социална подкрепа (Multidimensional Scale of Perceived Social Support (MSPSS)).

За констатиращия етап участниците показват средни резултати по скалата MSPSS. Това се отнася и за скала значими други, семейство, приятели. Нивото на възприеманата от тези източници подкрепа е по-скоро умерено (47,22%). При направено сравнение между двете групи за възприеманата подкрепа се оказва, че няма съществена разлика между резултатите по скалата, значими други и приятели. Това означава, че двете групи възприемат еднакво подкрепата от тези източници. Има обаче съществена разлика що се отнася до семейството. Юношите с поведенчески проблеми възприемат по-малко подкрепата от семейството в сравнение с юноши непридружени бежанци.

При контролния етап участниците показват резултати по-високи от средната стойност докато при констатиращ етап бяха около средната стойност, т.е. има повишаване на възприеманата подкрепата, която получават. Това се отнася и за значими други, семейство, но не и за приятели. За скала приятели резултатите са около средната стойност, т.е. няма разлика с констатиращ етап. Нивото на подкрепа е по-скоро високо (63,89%). При направено сравнение между двете групи за възприемана подкрепа се оказва, че няма съществена разлика между резултатите по скалата, значими други, приятели и семейство. Това означава, че двете групи еднакво възприемат подкрепа от тези източници.

При направено сравнение между двата етапа се потвърждава, че има повишаване на нивото на възприеманата подкрепа за контролен етап.

За група юноши непридружени бежанци се оказва, че значимо повишаване на резултатите по скалата и субскала значими други за двата етапа както е видно от Таблица 17 (резултатите за средното). За група юноши с поведенчески проблеми има значимо повишаване на резултатите по скалата и субскалата за контролен етап като за семейство тя е най-малка в сравнение с останалите субскали. Възприеманата подкрепа се е повишила като най-малко за семейството.

В раздел 5.2. е представен статистически анализ на резултатите от скала за разбиране на межкултурната и междуетническа комуникация PRICA.

За констатиращ етап резултатите по скала PRICA са около средната стойност. При направено сравнение между двете групи за този етап се оказва, че няма статистически съществена разлика между резултатите им. Те показват близки резултати по скалата.

За контролен етап резултатите по скала PRICA са към високите стойности близо до средната. При сравнение между двата етапа се оказва, че има статистически съществена разлика. Резултатите по скалата са се повишили за контролния етап.

За група юноши непридружени бежанци се оказва, че има статистически значима разлика по отношение на двата етапа констатиращ и контролен. Резултатите им по скалата значително са се повишили на контролен етап.

За група юноши с поведенчески проблеми бежанци се оказва, че има статистически значима разлика по отношение на двата етапа констатиращ и контролен. Резултатите им по скалата значително са се повишили на контролен етап.

Изводи от контролния етап на изследването:

От представените резултати и тяхното обсъждане се налагат следните изводи от контролния етап на изследването:

1. Настъпила е позитивната промяна по отношение на индивидуалните особености и преодоляване на рисковите фактори за социализацията на юношите. Проблемите с местоживеенето на юношите и подобряването на семейната и социална среда за живот и развитие е решен оптимално. Личностни и поведенчески характеристики на юношите са претърпели положително промяна, благодарение на ориентацията към продължаване на образованието, на стимулиране на социализацията и приобщаването към групата.

2. Като цяло възприеманата социална подкрепа е положително променена, което е резултат от подобрените условия на живот и оказваната социално-педагогическа подкрепа на юношите. Като значими източници на подкрепа, освен приятелите, положителните резултати има и по отношение на значимите други, които са заели мястото на сигурен източник на подкрепа в трудни ситуации. Свидетелства за това са желанията на една част от юношите да поддържат контакти със специалистите и след напускане на защитеното жилище.

3. Резултатите от изследването на ефективността от приложението на модела за социално-педагогическа подкрепа на юноши от рискови групи в мултикултурна среда показват, че:

- По отношение на осигурената оптимална среда за приобщаване най-висока оценка юношите са поставили на достъпността до всички ресурси в институцията и на дейността на служителите, свързана с обсъждането на областите, в които юношите се нуждаят от подкрепа по време на престоя в институцията.

- По отношение на включването и приемането в групата най-висока оценка юношите са поставили на създадената в институцията атмосфера на взаимно приемане, подкрепа и приятелство.

- По отношение на овладяването на приобщаващи ценности и приемането на многообразието в общността юношите са поставили най-високи оценки на дейностите,

провеждани в институцията, които насърчават межкултурната комуникация и толерантността.

- По отношение на образованието най-високи оценки юношите са поставили на подкрепата за изучаване на немски език като ресурс за общуване и развитие.

- При приемането на многообразието в общността най-високи оценки юношите са поставили на дейностите, провеждани в институцията, които насърчават межкултурната комуникация и толерантността.

- По отношение на включването в приобщаващи практики и организацията на свободното време юношите дават висока оценка на оказаната им подкрепа при изучаване на културата и начина на живот в приемащата страна, а така също и на получената подкрепа при изучаване и прилагане на системата от норми и ценности на приемащата страна и от осигуряваната възможност за свободни занимания.

4. Изследването, проведено в контролния етап показва, че коефициентът на межкултурната комуникация е чувствително повишен, което е свидетелство за много добри постижения в тази област. Силната мотивация и желанието и на юношите да стигнат до взаиморазбиране е довело до създаването в групата на специфична субкултура, която чудесно се вписва в контекста на общуването.

5. Статистическият анализ на данните от скала PRICA и скала MSPSS показват, че има статистически значима разлика между резултатите от констатиращия и контролния етап на изследването. Между двете групи юноши няма статистически значима разлика в резултатите.

Анализът на резултатите от изследването, осъществено в дисертационния труд ни дава основание да заявим, че **поставената цел е постигната, а задачите са изпълнени**, тъй като избраната методология е подходяща за това.

Проведената експериментална работа и резултатите от изследването на внедрения и създаден от нас модел за социално-педагогическа подкрепа за приобщаване на юноши от рискови групи в мултикултурна среда, показва добри постижения в различни области на осъществяване на социално-педагогическа подкрепа. **Хипотеза Н0 се отхвърля, а се доказват хипотеза Н1 и хипотеза Н2.**

От дисертационния труд се налагат следните по-важни общи **ИЗВОДИ**:

1. Социално-педагогическата подкрепа е концепция за разбиране и действие, свързана с необходимата социална работа, която удовлетворява потребностите на много хора, осмисля живота им, и не на последно място, може да има стабилизиращ ефект върху психологическото и социалното благополучие. Социално-педагогическата подкрепа на юноши от рискови групи е от решаващо значение за стабилизиране на тяхното положение, за социално приобщаване и открояване на положителна перспектива в развитието и реализацията им в живота. За да се постигнат положителни резултати в социалната работа е важно:

1. Концепцията за социално-педагогическата подкрепа намира своята реализация в процеса на социалното приобщаване, който фундаментално отхвърля изключването на хора или групи хора, поради различия и проблеми в социализацията. Приобщаването на юноши от рискови групи в мултикултурна среда е многостранен процес и изисква специфичен модел за социална работа, свързан със създаване на правни и структурни предпоставки, които осигуряват достъп и възможностите за участие не просто като „предоставяне на социална услуга“, а като правно гарантирани възможности за развитие и благосъстояние.

2. Разработеният и експериментиран теоретико-приложен модел за социално-

педагогическата подкрепа за приобщаване на юноши от рискови групи в мултикултурна среда е правно обоснован и съобразен с правата на юношите, тъй като отчита индивидуалните им особености и потребности, предпочитаните от тях източници за възприемане на социална подкрепа и особеностите на межкултурната комуникация, осъществявана в мултикултурна среда. Той е подходящ за внедряване в практиката и за извършване на допълнителни проучвания и може да се приложи в социалната работа с юноши в различни социални институции. Основанията за това са:

- Създаденият модел съответства на широтата на социалните услуги, свързани с осъществяването на социално-педагогическата подкрепа за приобщаване на юноши от рискови групи в мултикултурна среда.
- Отговаря на близките перспективи в развитието на юношите – социално приобщаване, образование и подготовка им за професионална реализация.
- Дава възможност за прецизиране на социалната работа и обогатяване на взаимодействията на социалния работник с потребителите на социалната услуга.
- Внедряването му допринася за разширяване и задълбочаване познанието на социалните работници за комплексния характер на услугите за осъществяване на социално-педагогическата подкрепа за приобщаване на юноши от рискови групи в мултикултурна среда.

3. Разработеният диагностичен инструмент и включените в него критерии, показатели и специфични индикатори за обективна оценка може да се използва в социалната работа, тъй като създава необходимите предпоставки за диференцирано измерване на изследваното явление в следните насоки:

- Отразява различните аспекти на приобщаване и тяхната оценка от страна на изследваните юноши. Скалата е структурирана съобразно с приетите критерии и показатели, като за всеки показател въпросите са ориентирани към определени в модела за приобщаване параметри.
- Въпросите са групирани по теми, което да открие тенденциите и да подпомогне анализирането на данните.
- Показва преките резултати от изследването, характеризиращи особеностите на социално-педагогическата подкрепа за приобщаване на юноши от рискови групи в мултикултурна среда.
- Отразява адекватно мнението на юношите от рискови групи за ефективността на осъществената социално-педагогическата подкрепа за приобщаването им в мултикултурна среда.
- Отчита ефектите от внедряването на модела за социално-педагогическата подкрепа за приобщаване на юноши от рискови групи в мултикултурна среда, отнасящи се до зачитането на индивидуалните особености и потребности на юношите, предпочитаните от тях източници за възприемане на социална подкрепа и особеностите на межкултурната комуникация, осъществявана в мултикултурна среда.
- Обогатява умението на социалния работник да анализира и оценява собствената си практическа дейност и да прави обобщения на практическия си опит.

4. Резултатите от проведеното изследване показват, че осъществяването на социално-педагогическата подкрепа за приобщаване на юноши от рискови групи в мултикултурна среда се характеризира със следните особености:

- Социално-педагогическата подкрепа на юноши от рискови групи следва да е съобразна с индивидуалните им особености и да е предоставена от значими за тях източници, които според изследването са приятелите и значимите дружи.

- Най-добри възможности за осъществяване на социално-педагогическата подкрепа за приобщаване на юноши от рискови групи в мултикултурна среда се разкриват в груповите дейности, в които се дава възможност на юношите да си сътрудничат и да създават приятелства, да обменят опит за културни и граждански действия, в резултат от което те усъвършенстват своите личностни, социални и граждански умения, което им носи положителни преживявания.

5. Социалната работа, насочена към социално-педагогическата подкрепа за приобщаване на юноши от рискови групи в мултикултурна среда в голяма степен се влияе от работата на социалния работник, от който се очаква да помогне на юношите в развитието им като личности, да разпознае тяхната уникалност и индивидуалност, да разкрие и подкрепя настоящите и потенциалните им възможности и да създава условия за максималната им реализация.

6. Теоретичното осмисляне и практическата реализация на социално-педагогическата подкрепа за приобщаване на юноши от рискови групи в мултикултурна среда допринася за по-ефективно организиране на социална работа, за обогатяване и разгръщане на социалните услуги за непълнолетни и младежи.

ПРЕПОРЪКИ ЗА ПРАКТИКАТА

1. Социално-педагогическа подкрепа следва да се реализира като съвкупност от социални и педагогически мерки за разкриване и удовлетворяване на обществените и индивидуални потребности за личностно развитие на подрастващите в унисон с нормативните изисквания, за гарантиране на тяхното благосъстояние и превенция на изключването им от обществения живот.
2. В контекста на мултикултурна среда социалната работа едновременно трябва да се решават три задачи: първа - осигуряване на помощни услуги, втора – педагогическа, свързана с предаване на умения, които да увеличават реалните възможности за успех и приобщаване и накрая социокултурната задача, която да осигури на етническите малцинства възможности за организиран живот и справедливо отношение.
3. За повишаване ефективността на социално-педагогическата подкрепа за приобщаване на юноши от рискови групи в мултикултурна среда е необходимо създаването на силна, позитивна връзка на юношите с основния полагащ грижи социален работник, който изпълнява много функции, умее да осигурява защита и да вдъхновява юношите за активно включване в предлаганите дейности по социалната услуга.
4. Разработеният и апробиран модел за социално-педагогическа подкрепа за приобщаване на юноши от рискови в мултикултурна среда и използвания за оценка на приобщаването авторски инструмент могат да се използват и при социалните услуги, осъществявани в Република България. Моделът отговаря на Закона за социалните услуги чл. 2,3,4,5 и др. Диагностичният инструмент може да бъде прилаган при оценка на потребностите на клиентите и създаване на план за подкрепа, и мониторинг, съобразно чл. 80,81,84,86 и др.
И моделът и диагностичния инструмент могат да се използват и да се включват при разработването на програми, свързани с усъвършенстване на социалната работа, тъй като те отговарят и на основни нормативни документи за организиране на социалните услуги в България като:
 - Правилник за прилагане на закона за социалните услуги от 2020 г.
 - Наредба за качеството на социалните услуги от 2022 г.

ПРИНОСИ НА ДИСЕРТАЦИОННИЯ ТРУД

Дисертационният труд е посветен на един актуален проблем, свързан с осъществяването на социално-педагогическа подкрепа за приобщаване на юноши от рискови групи в мултикултурна среда.

Според автора, в резултат от проведеното дисертационно изследване могат да се изведат научни приноси в три области: теоретична, научно-приложна и практическа.

Теоретични приноси на дисертационния труд:

1. Разширява се и задълбочава теоретичното поле на социалните дейности в аспекта на социално-педагогическия подход за подкрепа в приобщаващия процес на юноши от рискови групи в мултикултурна среда. С това се обогатява теорията на социалната работа в интегративен аспект със социалната педагогика.
2. Идентифицирани са основни характеристики и компоненти на социално-педагогическата подкрепа и на тяхна основа е конструиран структурен модел за приобщаване в мултикултурна среда на юноши от рискови групи с различна етническа национална принадлежност.

Научно-приложни приноси на дисертационния труд

3. Теоретично обосноваваният авторски теоретико-приложен модел на социално-педагогическа подкрепа за приобщаване на юноши от рискови групи в мултикултурна среда е апробиран и са проверени ефективността и границите му.
4. Създаден е изследователски инструмент за оценка на ефективността на социално-педагогическа подкрепа за приобщаване на юноши от рискови групи в мултикултурна среда. Определени са значими критерии, показатели и специфични индикатори за обективна оценка, които могат да се използват в социалната работа.

Практически приноси на дисертационния труд:

5. Апробираният модел за социално-педагогическа подкрепа за приобщаване на юноши от рискови в мултикултурна среда е внедрен в социалната работа при осъществяване на младежка социална услуга. Моделът е оценен високо чрез експертна оценка като възможност за приложение в практиката с високи показатели за ефективност.
6. Осъществено е структурирано и многоаспектно изследване на ефектите от приложение на модела за социално-педагогическа подкрепа за приобщаване на юноши в мултикултурна среда с фокус върху ключови значими компоненти за подобряване на тяхната комуникация, социална адаптация и социализация.
7. Очертани са основните аспекти на социалната услуга за социално-педагогическа подкрепа за приобщаване на юноши с различна етническа и национална принадлежност. Доказани са възможностите ѝ за изясняване и решаване на структурни, лични, ситуационни и образователни проблеми и удовлетворяване на потребностите на юношите в перспектива на следващия етап за постоянното им пребиваване и социално приобщаване в средата.

V. ПУБЛИКАЦИИ ПО ТЕМАТА НА ДИСЕРТАЦИЯТА

1. **Иванов, С., ., (2019).** ПРОБЛЕМЫ В СОЦИАЛЬНОЙ ИНТЕГРАЦИИ ЮНОШЕЙ ИЗ МУЛЬТИКУЛЬТУРНЫХ СЕМЕЙ. В Духовність особистості: методологія, теорія і практика, бр. 2(89), 2019, Сєверодонецьк , **2019**, стр.99-106. ORCID 0000-0002-5165-5213 <http://domtp.turion.info/#archive>
Списанието е включено в Международни наукометрични бази данни **Indeex Copernicus International** (ICI 2018 – 79.84)
2. **Иванов С. , Иванова Г., ., (2019).** МУЛЬТИКУЛЬТУРНОЕ ВЗАИМОДЕЙСТВИЕ В ГЛОБАЛЬНОМ ОБЩЕСТВЕ. В Problemy edukacji społeczeństwa w wymiarze globalnym Redakcja Aneta Niewęłowska i Małgorzata Wiśniewska, WN IKRiBL Siedlce **2019**, стр. 65-76 ISBN 978-83-64884-27-6
3. **Иванов С. А., (2020).** СОЦИАЛЬНО-ПЕДАГОГИЧЕСКАЯ ПОДДЕРЖКА ПОДРОСТКОВ ИЗ УЯЗВИМЫХ ГРУПП, В ДУХОВНІСТЬ ОСОБИСТОСТІ: МЕТОДОЛОГІЯ, ТЕОРІЯ І ПРАКТИКА, ЗБІРНИК НАУКОВИХ ПРАЦЬ, Випуск 3 (96), СЄВЕРОДОНЕЦЬК **2020**, с. 146 – 157. УДК 316.4.063/.4-055.15:314.375 DOI: <https://doi.org/10.33216/2220-6310-2020-96-3-146-157> *Списанието е включено в Международни наукометрични бази данни **Indeex Copernicus International** (ICI 2018 – 79.84)*
4. **Иванов С., (2021).** СПЕЦИФИКА НА СОЦИАЛНАТА РАБОТА ЗА ИНТЕГРАЦИЯ НА НЕПРИДРУЖЕНИ НЕПЪЛНОЛЕТНИ БЕЖАНЦИ. В Сборник с доклади от Научната конференция Хармония в различията София, 10.12.2021 Съставители Жоржета Назърска и Светла Шапкалова, Академично издателство За буквите – О писменехъ, С. 455-467, ISSN 2367-7899
5. **Иванов С., (2022).** МОДЕЛЬ СОЦИАЛЬНО-ПЕДАГОГИЧЕСКОЙ ПОДДЕРЖКИ, НАПРАВЛЕННОЙ НА ПРИОБЩЕНИЕ ПОДРОСТКОВ ИЗ ГРУПП РИСКА. Wielowymiarowość edukacji XXI wieku tom II Edukacja szkolna. **Monografia** wieloautorska pod redakcją naukową Anny Klim-Klimaszewskiej Sabiny Wieruszewskiej-Duraj. [i] WN IKRiBL Siedlce, 2022. С. 131-141.
6. **Иванов С., (2022).** СТИМУЛИРАНЕ НА МЕЖДУКУЛТУРНАТА КОМУНИКАЦИЯ ПРИ ЮНОШИ ОТ РИСКОВИ ГРУПИ ЧРЕЗ СПОРТНИ ЗАНИМАНИЯ. В сп. „Докторантски изследвания“ при Педагогически факултет на ПУ „Паисий Хилендарски“. **Под печат.**

VI. ЦИТИРАНА ЛИТЕРАТУРА В АВТОРЕФЕРАТА

1. **Albarello, F., Crocetti, E., & Rubini, M. (2018).** I and us: A longitudinal study on the interplay of personal and social identity in adolescence. *Journal of Youth and Adolescence*, 47(4), 689–702. <https://doi.org/10.1007/s10964-017-0791-> .
2. **Buote, V. M., Pancer, S. M., Pratt, M. W., Adams, G., Birnie-Lefcovitch, S., Polivy, J., & Wintre, M. (2007).** The importance of friends: Friendship and adjustment among first-year university students. *Journal of Adolescent Research*, 22(6), 665-689.
3. **Gille, M., (2012)** Vom Wandel der Jugend In: Deutsches Jugendinstitut e.V. (Hrsg.): DJH Impulse. Das Bulletin des Deutschen Jugendinstituts Heft Nr.99, 03/2012, S. 4-9.
4. **Kastl, J. M. (2013).** Inklusion und Integration. In M. Dederich, H. Greving, C. Mürner & P. Rödler (Hrsg.), *Behinderung und Gerechtigkeit. Heilpädagogik als Kulturpolitik* (S. 133-152). Gießen: Psychosozial-Verlag.
5. **Kindler, Heinz (2011):** Risiko- und Schutzfaktoren, Gefährdungseinschätzung. Ulm: KJPP, Universitätsklinikum Ulm.
6. **Leme, V. B. R., Del Prette, Z. A. P., & Coimbra, S. (2015).** Social skills, social support and well-being in adolescents of different family configurations. *Paidéia (Ribeirão Preto)*, 25(60), 9–17. <https://doi.org/10.1590/1982-43272560201503>.
7. **Müller, B., (2008):** Förderung aus der Perspektive der Sozialpädagogik. In: Arnold, Karl-Heinz/Graumann, Olga/Rakhkockhine, Anatoli (Hrsg.): *Handbuch Förderung. Grundlagen, Berichte und Methoden der individuellen Förderung von Schülern.* Weinheim, Basel: Beltz, S. 84-92
8. **Neuliep, J. W., & McCroskey, J. C. (1997).** The development of intercultural and interethnic communication apprehension scales. *Communication Research Reports*,
9. **Neuliep, J. W., & McCroskey, J. C. (1997).** The development of intercultural and interethnic communication apprehension scales. *Communication Research Reports*.
10. **Nolte, Paul (2006):** Riskante Moderne. Die Deutschen und der neue Kapitalismus. Bonn: Bundeszentrale für Politische Bildung.
11. **Thalheim, Stephan (2004):** Ein Kindergarten für alle Kinder. Modellprojekt zur Unterstützung der Inklusion von assistenzberechtigten Kindern in Kindergärten in Stadt und Landkreis Reutlingen (Abschlussbericht) ; FABI, Fachdienst, Assistenz, Beratung, Inklusion. Reutlingen: Diakonie-Verlag
12. **Wulff, Ch. (2011):** Inklusive Bildung bei der UNESCO. In: Bertelsmann Stiftung, Beauftragter der Bundesregierung für die Belange behinderter Menschen. In: *Deutsche UNESCO-Kommission (Hrsg.): Gemeinsam lernen – Auf dem Weg zu einer inklusiven Schule* (S. 19-22). Gütersloh: Verlag Bertelsmann Stiftung.
13. **Zipperle, M., Bolay, E.,(2014):** Unterstützen und stärken. Förderung aus sozialpädagogischer Sicht. In: Friedrich Verlag (Hrsg.): *Fördern. Jahresheft.* Unter Mitarbeit von Thorsten Bohl et al. Seelze: Friedrich, S. 24-25.
14. **Zimet, G., Dahlem, N. W., Zimet, S. G., & Farley, G. K. (1988).** The Multidimensional Scale of Perceived Social Support. *Journal of Personality Assessment*, 52(1), 30-41. https://doi.org/10.1207/s15327752jpa5201_2