

КАТЕДРА „ПСИХОЛОГИЯ“

АВТОРЕФЕРАТ

на

Роза Любенова Динчева

ДИСЕРТАЦИОНЕН ТРУД на тема:

*" Сравнително изследване на ефектите на гнева върху развитието на Аз-контрола
при медицински сестри и студенти, които се обучават за
медицински сестри "*

за придобиване на образователна и научна степен „доктор“ област на висше
образование 3 Социални, стопански и правни науки,
професионално

Рецензенти:

Проф.д.пс.н.Н.Александрова

Доц.Румяна Божинова

Доц.К.Гайдаров

Научен ръководител:
доц.д-р Пламен Цоков

Пловдив 2021

Дисертационният труд е обсъден на 30 март 2021 и предложен за публична защита от катедра "Психология" при Педагогически факултет на ПУ "Паисий Хилендарски". Публичната защита на труда е насрочена за 28.09.2021г.от 12:00 часа на открито заседание пред научно жури в състав: проф.д.пс.н.Н.Александрова, доц. Калин Гайдаров, доц.Румяна Божинова,доц.д-р Пламен Цоков.доц.Кирилка Тагарева.

Дисертационният текст *"Сравнително изследване на ефектите на гнева върху развитието на Аз-контрола при медицински сестри и студенти, които се обучават за медицински сестри"* се състои от увод, пет глави, изводи, библиография и приложения. Обемът му е 282 страници.

Дисертацията съдържа:

Литература: 118 източника

12 заглавия на кирилица

106 заглавия на латиница

Таблицы: 71

Бар-диаграми: 32

Стълбовидни диаграми: 7

Схеми (статистика): 10

Авторът на дисертационния труд е редовен докторант в катедра "Психология" при Пловдивски университет "Паисий Хилендарски".

Актуалност на проблема

Засиленият интерес към проучване на гнева от една страна би могъл да се дължи на засиления интерес към самоконтрола или на все по- нарастващата тенденция към ограничаване на Аз-а, а от друга би могло да се тълкува и като реакция срещу индивидуалистичният фокус на проблема, придружено от един поглед насочен към сферата на медицината, силно пропит от ценностите на опита. Общото е, че всяка медицинска практика на медицинската сестра се свежда до една психологическа дисциплина и регулирането на емоциите е важен аспект от работата на медицинската сестра.

Модерността извежда индивидуалният опит от медицинската практика и го поставя в сферата психологичното. От социокултурна гледна точка европейската мисловност свързва по презумпция ценностната система с основания от конкретни факти, приети за несъмнени. Понятието, което се оказва ключово за психологическото разбиране на ценностите и което се оказва с най-честа употреба при описанието им от психологически позиции е понятието поведение. Поведението на медицинските сестри, без едно добро разбиране за социалния, културен и психичният контекст, с лекота може да бъде принизено и категоризирано само в медицински термини, но индивидуалният темперамент и личности поставят въпроса под една нова гледна точка.

Индивидуалното и професионалното се вплитат по странен начин в оформянето на съвременните западни представи не само за живота, но и за действителността и мястото на човека в нея. Задачата, която си поставих в настоящият дисертационен труд е да изследвам и проследя и изследвам връзката между гнева(емоцията) и самоконтрола, преплетен с опита на медицинския специалист , разгледани в множеството употреби и вариации според различни автори, изучаващи опита, като изследвам опита във взаимодействието между себerefлексивност, баланс на емоциите, отвореност към нов опит и себеразвитие, локус на контрола, скали за изследване на нивото на гнева при медицински сестри и студенти, които се обучават за медицински сестри.

Изследването на гнева е преди всичко изследване на конкретни образи и опити в индивидуалният жизнен стил и модели на поведение.. Опитът въвлеча цялата личност, същественото е как го преживява тя, какво е нейното отношение, значението, което му придава, израстването, промяната на Аз-а в този опит, в това „върхово преживяване”.

Мотивация за избор на темата

Изучаването на емоциите е средство, чрез което се овладяват умения и се изграждат компетентности, необходими за общуване в различни комуникативни сфери. В работата си като медицинска сестра не само се овладяват знания и компетентности, нужни в работен аспект , но и се **създават условия** за изграждане на нагласи, формиращи социално поведение на сътрудничество, подкрепа, позитивно и критическо отношение към ролята и мястото на другия в социалното общуване.

Дисертационният труд е структуриран и оформен в пет глави, включва увод и заключение.

Първата глава е посветена на изясняването емоциите и гнева като са включени анализиране на ефекти на гнева върху атрибуцията и оценката, ефектите на гнева върху възприемането на риск и предпочитания към риск. Изяснени са фектите на гнева върху обработката на мисленето. Разгледана е и адаптивна функция на гнева.

Във втората глава са разгледани ролята на самоконтрола в ефектите на отрицателните вярвания за реципрочност и черта на гнева. Описана е връзката между

самоконтрол и самосъзнание, както и между самоосъзнаване и самонаблюдение.

В третата глава са описани алтернативи на гнева от гледна точка на терапевтична работа с него. Описани са емоционална интелигентност, терапевтични насоки за контрол на гнева, управление на гнева чрез самоконтрол. Разгледани са границите на самоконтрола и терапевтични методи за работа със самоконтрола и борба с гнева.

В четвърта глава са разгледани предмета на изследването. Постулирани са цели на изследване, както и задачите на изследването. Описани са хипотезите на изследването, както и самият обект на изследването. Описани са методите на емпиричното изследване

В пета глава е изготвена статистическата обработка на данните, получени в изследването, като получените емпирични данни са свързани с хипотезите, а голяма част поради всеобхватният набор от тестови методики са основание за нов тип доизясняване на взаимосвързаните изследвани конструкти. Те могат да бъдат използвани като базови за нов тип изследвания и анализи.

Основната постановка в изследването, произтичаща от теоретичния анализ е, че хората могат да се колебаят в поведението си именно когато емоцията гняв променя индивидуалните им особености и поведение. Критериите за структурирането на Аз-контрола са тясно свързани с интегрирани обобщени личностни образувания (мотиви, потребности, ценностни ориентации и т.н.). Може да се предполага, че съществуват и други независими променливи, които описват цялото разнообразие от оценявани признаци. Независимите променливи в Аз-контрола се намират в йерархическо съподчинение, определящо се от личностната значимост на оценяваното качество.

На изследваните лица се подлагат променливи, които определят конкретните личностови поведенчески изяви.

1. ПРЕДМЕТ НА ИЗСЛЕДВАНЕТО

Предмет на изследването е диагностика, идентификация и анализ на проблемите, с които медицинските сестри се сблъскват в своето ежедневие при овладяването и справянето с гнева като ментално преживяване за постигане на вътрешна съгласуваност и ефективност в Аз-контрола на поведението.

2. ЦЕЛИ НА ИЗСЛЕДВАНЕТО

Целта на настоящето изследване е да се установят чрез адекватни методи профилите на способите за овладяване и редуциране на гнева и породената от тях

ефективност във функционирането на Аз-контрола. Именно те ще се разкрият чрез статистически значими данни, от които да се изведат зависимости и заключения, който ще ни послужат за настоящата дисертация и ще имат експериментална стойност в историята на методите и способите за овладяване на гнева. И ако имат ефект и върху неговото редуциране биха имали още по-голяма стойност.

1. Да се проучи възрастовата и половата динамика на Аз- контрола и връзката с гнева като многомерна система, реализираща задачи от различен порядък: личностна и социална идентичност; Ориентация на Аз-контрола и гнева като корелация, свързана със взаимоотношенията (приемане и неприемане на себе си) и другите (приемане и неприемане на другите), и влиянието на изследваните зависимости със социални интеракции и взаимоотношения в семейна и работна среда.

2. Да се разкрие характера на взаимовръзките между гнева и самоконтрола и относително устойчиви и такива, свързани с целевата подготовка за действие личностни характеристики получени чрез анализ на данни от SPSS.

3. Да се установят възможностите на различни изследователски процедури по проучване на гнева и му с Аз-контрола. Да се установят множеството зависимости, при множеството индивидуалности.

3. ЗАДАЧИ НА ИЗСЛЕДВАНЕТО

Поставените цели се операционализират и конкретизират в следните изследователски задачи:

1. Да се представят на равнище качествен феноменологичен (описателен) анализ личностните профили и структуриращите ги първични и вторични фактори, представящи индивидуално- психологическите особености на жените и мъжете. Това означава да се установят профилите за редуциране и овладяване на гнева, диференцирано по пол, образователен ценз и демографски различия на изследваните лица (голям град- малък град -село; несемеен-семеен) и се установят групи за сравнение, способи за справяне при семейни и несемейни, и на тези живеещи в малък или голям град.

2. Да се изяснят различията в индивидуалните стойности, представящи личностния профил на жените и да се разкрият техните особености.

3. Да се установи съществуват ли различия в структурирането на Аз-контрола и в способите пораждащи ефектното ѝ функциониране и в способите за тяхната защита.

4. Да се разкрият възможните взаимовръзки и зависимости между изследваните променливи-гняв и Аз-контрол

5. Да се формират терапевтични процедури за лица, заети в сферата на здравеопазването по овладяване и справяне с гнева и запазване на смисъла на функционирането им като личности (заплащане, документация и други)

6. Да се разкрият закономерности, които да покажат статистически проверени данни за корелацията между гнева и Аз-контрола.

7. Да се установи, като цяло дали има различия в контролната (студенти) и експерименталната група (медицински сестри) изследвани лица от получените емпирични данни.

8. Да се установи за съответната извадка дали продължителността на работата оказва влияние върху дименсията гняв - Аз-контрол.

4. ХИПОТЕЗИ НА ИЗСЛЕДВАНЕТО

1. Предполага се, че изследваните лица ще използват способите за регулиране на гнева от типа "избягване" и "разрешаване" на конфликтни взаимодействия, конфронтация, приближаване.

2. Предполага се, че медицинските сестри ще прилагат преди всичко конфронтационна стратегия за справяне с гнева (понеже те са конфликтна точка между лекари пациенти; и медиатори понякога в конфликта) и като метод за уравнивяване-способ за договаряне, за разлика от студентите, които ще предпочитат да избягват конфликтите.

3. Предполага се, че при увеличаване на гнева намалява вътрешният самоконтрол

4. Предполага се, че при повишаване на стреса ще се увеличава и гнева

5. Предполага се, че при повишване на гнева ще намалява срамежливостта

6. Предполага се, че ниските емпирични стойности на гнева са в пряка положителна зависимост от повишени стойности на самоконтрол

5. ОБЕКТ НА ИЗСЛЕДВАНЕТО

Изследването беше проведено през месец януари 2021 година върху съвкупност от 300 изследвани лица. Разпределението по някои социално-демографски признаци е представено в Таблицы. Лицата са само от българска националност и не се отчитат религиозните им представи и професионалната им ангажираност.

Изследваните лица от настоящата извадка на медицински сестри от това емпирично проучване са от УМБАЛ „Каспела” гр. Пловдив и от МБАЛ "Унихоспитал" гр. Панагюрище. Извадката на студентите, обучаващи се в бакалавърска степен на образование за медицински сестри са от Медицински университет - гр. Пловдив. Обемът

на извадката е 300 изследвани лица-150 медицински сестри и 150 студенти, обучаващи се.

Извадката се детерминира от планираното използване на математико-статистически методи за обработка на данните: дисперсионен, факторен анализ и регресионен анализ. За целта изследваните лица са обособени в две основни големи групи-учащи и работещи за професията.

Изследването се проведе анонимно и по своя характер то е констатиращо и данните ще се използват само за научни цели. Изследваните лица бяха запознати, че ще участват в научно изследване, но няма да им бъде съобщена темата на настоящето ми емпирично изследване, поради риск от промяна в резултатите. Изследването в предвид ситуацията с COVID-19 се проведе онлайн, малка част от тестовете бяха предоставени на хартиен носител. От самите болници УМБАЛ „Каспела” гр.Пловдив и от МБАЛ "Унихоспитал" гр. Панагюрище има информирано съгласие за участие в проучването, както и от студентите от Медицинският университет гр.Пловдив.

6.Методи на емпиричното изследване

Формулираните цели и хипотези на изследването обуславят избора на съответните методи:

6.1.Анкета Тя е свързана с целта на изследването, които се дават за мнение, отношение, оценка и са насочени към разкриването на количествени и качествени характеристики на обекта и предмета на анализа. Анкетата се провежда, за да се проучат възгледите, мненията, готовността за сътрудничество,за изследване на взаимовръзката между Аз-контрола и гнева.

6.2.Когнитивна скала на гнева (ACS) Ryan C Martin & Eric R. Dahlen(2007)

Цел на въпросника. С него се измерва когнитивните процеси и тяхната връзка с атрибутите на гнева, включително неправилно приписване на причинно-следствена връзка, свръх генерализиране, катастрофиране, вискателност, възпалително етикетиране и адаптивни процеси. Съществува и адаптивна скала на мисли, предназначена да измерва онези видове мисли, които са по-малко склонни да доведат до дезадаптивен гняв

Скалата за гневни познания е разработена, за да подобри ефективността на когнитивно-поведенческата терапия при гняв. ACS първоначално се е използвала за анализ на потенциално враждебни взаимоотношения, но вече може да идентифицира депресия, тревожност и други когнитивни функции, свързани с гнева. Тази скала е получила като цяло положителни отзиви. Изследователите са стигнали до

заклучението, че ACS е валиден източник за измерване на гнева и свързаните с гнева изрази и познания. пропусната каузална атрибуция, непоносимост(катастрофална), свръхгенерализиране, изисквания(винаги трябва Приспособяване(адаптация)

Инструментарий. Въпросникът се състои от 64 айтема, на които се отговаря с 0-почти невероятно; 1-малко вероятно; 2-може би; 3-вероятно; 4- твърде вероятно

Процедура. Въпросникът се попълва от всеки един участник в изследването на доброволен принцип и се предоставя за неограничено време.

Тестът включва скали за изследване на:

- а) Свръх генерализиране
- б) Катастрофална оценка
- в) Етикетирание
- г) Причинно-следствена връзка
- д) Взискателност
- е) Адаптивни мисли

Високите резултати за свръх генерализиране отразяват тенденцията да се кодират събитията, когато се оценява времето (напр. Винаги, никога) и хората (напр. всички, никой, жесток, безполезен).

Високите резултати за Катастрофална оценка отразяват тенденцията да се оценяват събитията като силно негативни, потенциално инвалидизиращи и невъзможни за справяне (напр. това е ужасно, каква катастрофа).

Високите резултати за етикетирание отразяват тенденцията да се категоризират ситуациите по силно негативен начин, често използвайки обиден език и силно емоционални термини.

Високите резултати за неправилно определяне на причинно-следствената връзка отразяват тенденцията да се стига до негативни заключения, като се пренебрегва възможността за други интерпретации.

Високите резултати за взискателност отразяват тенденцията да поставят собствените си нужди и желания над тези на другите, издигайки своите желания в диктат над другите.

Високите резултати за адаптивни мисли отразяват тенденцията да се обработват потенциално гневни събития по начини, които няма да доведат човек да изпитва голям гняв.

6.3. (CC) Тест на Lazarus & Folkman(1987), за изследване транзакционният модел на стрес и справяне с него

Цел на въпросника: Тестът справянето със стрес като феномен, който включва както когнитивни, така и поведенчески реакции, които индивидите използват в опит да управляват вътрешни и / или външни стресови фактори, за които се смята, че надвишават личните им ресурси.

Интерпретацията на теста включва променливи, които влияят на гнева като: конфронтационно справяне; дистанциране; самоконтрол; търсене на социална подкрепа; поемане на отговорност; бягство-избягване; планирано разрешаване на конфликтите; положителна преоценка.

Инструментарий. Въпросникът се състои от 50 айтема, на които се отговаря с 0-никак 1-малко; 2-достатъчно; 3-много

Процедура. Въпросникът се попълва от всеки един участник в изследването на доброволен принцип и се предоставя за неограничено време.

6.4. (С)Тест за изследване на срамежливост (Zimbardo, F)

Цел на въпросника: Да се изследва срамежливостта като поведение на хората, и причинените от него, характерните черти на които могат да породят гневни реакции като: нерешителност, страх, напрежение, скованост и неловкост в обществото поради неувереност в себе си или липса на социални умения. Самата срамежливост действа като маска, зад която човек не се вижда

Инструментарий. Въпросникът се състои от 50 айтема, на които се отговаря с 0-никак 1-малко; 2-достатъчно; 3-много

На въпроси 11,13,14,15,16,17,18 и 19 е направен допълнителен статистически анализ, който дава допълнителна информация за извадките и връзката на гнева със срамежливостта.

Процедура. Въпросникът се попълва от всеки един участник в изследването на доброволен принцип и се предоставя за неограничено време.

6.5.Въпросник CAS (Snell, W. E., Jr., Gum, S., Shuck, R. L., Mosley, J. A., & Hite, T. L..)

Цел на въпросника: Скалата за клиничен гняв (CAS) е обективен, валиден самоотчет, който измерва психологическите симптоми, възобновени, за да имат значение при разбирането и лечението на клиничния гняв.

Следните симптоми на гняв бяха измерени от CAS: гняв за неуспех, гневно-враждебни чувства, досадните други, ядосани за себе си, , отчуждаване на други, смущения в работата, сън, умора, влияние в апетита, смущения в здравето, мисленето и сексуалността,

Инструментарium. Въпросникът се състои от 21 айтема и твърдения А, В, С, Д.

Всяка група изявления се сумират по 4-ворна ликертова скала, с присвоени стойности към А=0; В=1; С=2; Д=3. Отговорите се сумират, и полученото число отговаря на нивото на гняв

Процедура. Въпросникът се попълва от всеки един участник в изследването на доброволен принцип и се предоставя за неограничено време.

6.6. (UG) Въпросник за управление на гнева

Цел на въпросника: Да изследва нивото на гнева при двете групи изследвани лица

Инструментарium. Въпросникът се състои от 21 айтема, на които се отговаря с (1) вярно и (0) невярно

Процедура. Въпросникът се попълва от всеки един участник в изследването на доброволен принцип и се предоставя за неограничено време.

6.7. Въпросник Novaco scale (Novaco Anger Inventory, Novaco, 1975)

Цел на въпросника: Този въпросник за цел да измери степента на провокация или гняв, който хората биха почувствали, ако бъдат поставени в определени ситуации. Тази скала показва конвергентна валидност на теста

Инструментарium. Въпросникът се състои от 21 айтема, на които се отговаря с:

0 - бихте почувствали много малко или никакво раздразнение

1 - бихте се почувствали леко раздразнени

2 - бихте се чувствали умерено разстроени

3 - бихте се чувствали доста ядосани

4 - бихте се чувствали много ядосани

Тестът не е стандартизиран.

Процедура. Въпросникът се попълва от всеки един участник в изследването на доброволен принцип и се предоставя за неограничено време.

6.8. Въпросник Anger control (AC)

Цел на въпросника: Този въпросник цели да измери контрола на гнева, какво биха почувствали ИЛ, ако бъдат поставени в определени ситуации.

Инструментарium. Въпросникът се състои от 20 айтема, на които се отговаря с:

(0) -за никога

- (1)- за рядко
- (2) - за понякога
- (3)- за често
- (4)- за винаги

Тестът не е стандартизиран.

Процедура. Въпросникът се попълва от всеки един участник в изследването на доброволен принцип и се предоставя за неограничено време.

6.9. (II)Методика за изучаване на завистта(Ильин).Тест „Източници на завистта“.

Цел на въпросника: Този въпросник за цел да изследва източниците на завистта, които имат връзка с гнева като поведенческа реакция

Инструментарииум. Въпросникът се състои от 20 айтема, на които се отговаря с:

- 0 бал - съвършено, не;
- 1 бал - случва се, но рядко;
- 2 бала - от време навреме;
- 3 бала - често;
- 4 бала - да, почти винаги

Процедура. Въпросникът се попълва от всеки един участник в изследването на доброволен принцип и се предоставя за неограничено време.

За детайлно разкриване на източниците (корените) на завистта, Ильин предлага таблица с 8 фактора (източници на завистта), в която се записват баловете на определените въпроси, отговарящи за всеки фактор. В зависимост от събрания бал от резултатите от изследването по факторите може да се определят тези, които са доминиращи за групата изследвани лица. Направен е допълнителен статистически анализ по тези фактори.

фактор	въпроси / бал								сума
	№ на въпроса	2	3	4	9	11	19	20	
Равенство	№ на въпроса								
	получен бал								
Справедливост	№ на въпроса	1	6	11	12	14	20	—	
	получен бал								
Успех и богатство на другите	№ на въпроса	1	6	7	9	13	18	19	
	получен бал								
Съдба	№ на въпроса	3	7	13	15	17	18	19	
	получен бал								
Негативно отношение към другите	№ на въпроса	1	5	10	11	13	19	—	
	получен бал								
Ревност	№ на въпроса	13	14	16	18	—	—	—	
	получен бал								
Самооценка	№ на въпроса	4	10	12	13	15	—	—	
	получен бал								
Неумение да се извлече полза от поражението	№ на въпроса	3	8	10	14	—	—	—	
	получен бал								

Таблица № 21 Допълнителен анализ на теста за завистта(виж Приложението-направени са бар диаграми и хистограми)

6.10. (MS) Психологичен тест за проверка нивото на бърнаут (Michael P. Leiter & Christina Maslach)

Цел на въпросника: Да изследва нивото на Бърнаут на групите изследвани лица

Инструментарий. Въпросникът се състои от 22 айтема, на които се отговаря с:

- (0) никога
- (1) много рядко
- (2) рядко
- (3) понякога
- (4) често
- (5) много често
- (6) всеки ден

Процедура. Въпросникът се попълва от всеки един участник в изследването на доброволен принцип и се предоставя за неограничено време.

6.11.(LK)Тест локализация на контрола (Адаптация: А.Величков, Г.Лукарски, М.Радославова, Русева, Л.Генова)

Цел на въпросника: Да се изследва локусът на контрола на групите изследвани лица и да се потърсят взаимовръзки с получени данни от статистическият анализ между други променливи

Инструментарий. Въпросникът се състои от 20 айтема, на които се отговаря с:

двойки твърдения, означени с буквите „А" и „Б". От всяка двойка изберете онова твърдение (винаги само едно), което считате, че по-добро за тях.

Процедура. Въпросникът се попълва от всеки един участник в изследването на доброволен принцип и се предоставя за неограничено време.

Общата бална оценка се получава като сума от изборите на отговори по следния ключ. Всеки съответстващ избор получава по 1 точка: 2а, 3б, 4б, 6б, 7а, 8а, 10б, 11б, 12а, 14а, 15а, 16б, 18б, 19а, 20а

7. СТАТИСТИЧЕСКА ОБРАБОТКА НА РЕЗУЛТАТИТЕ

За статистическата обработка на данните се използвани статистически анализи, установяващи и доказващи връзки и зависимости в съответствие на поставената цел, задачи и хипотези на изследването.

Данните са обработени с помощта на Microsoft Excel -2019 и статистически пакет (програма) SPSS 2021. Използвани са както описателни, така и дедуктивни статистически методи и техники. Бяха приложени следните процедури:

Факторен дисперсионен анализ

За установяването на статистически значими различия между едновременно действащи и независими променливи върху изменчивостта на изследваните признаци, скалирани количествено, се използва F-критерият на Фишер.

Корелационен анализ

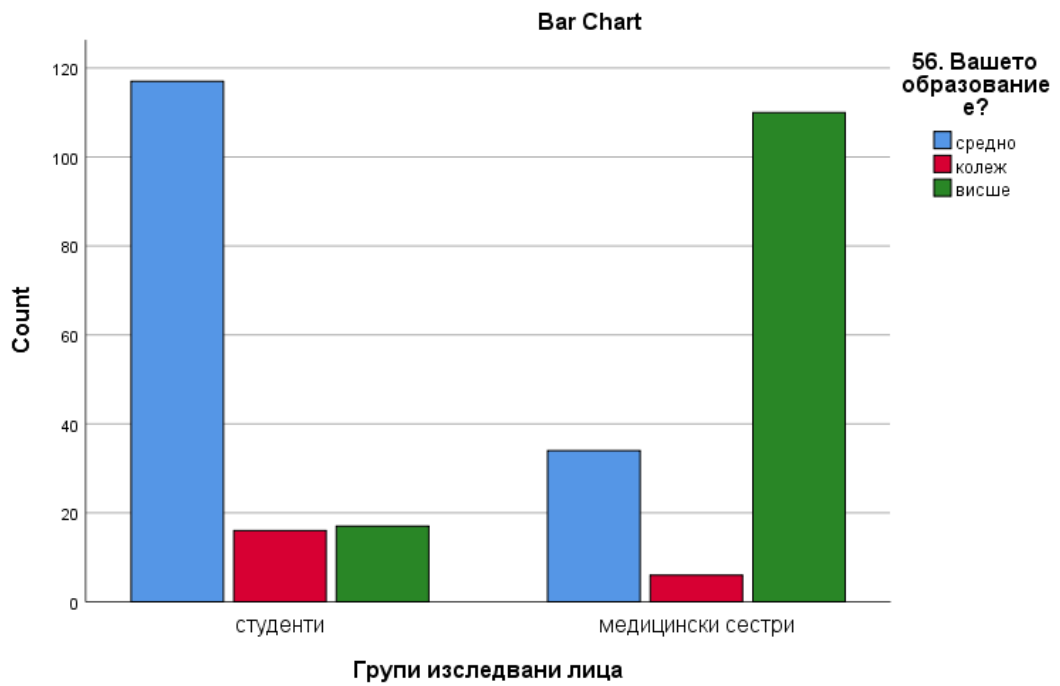
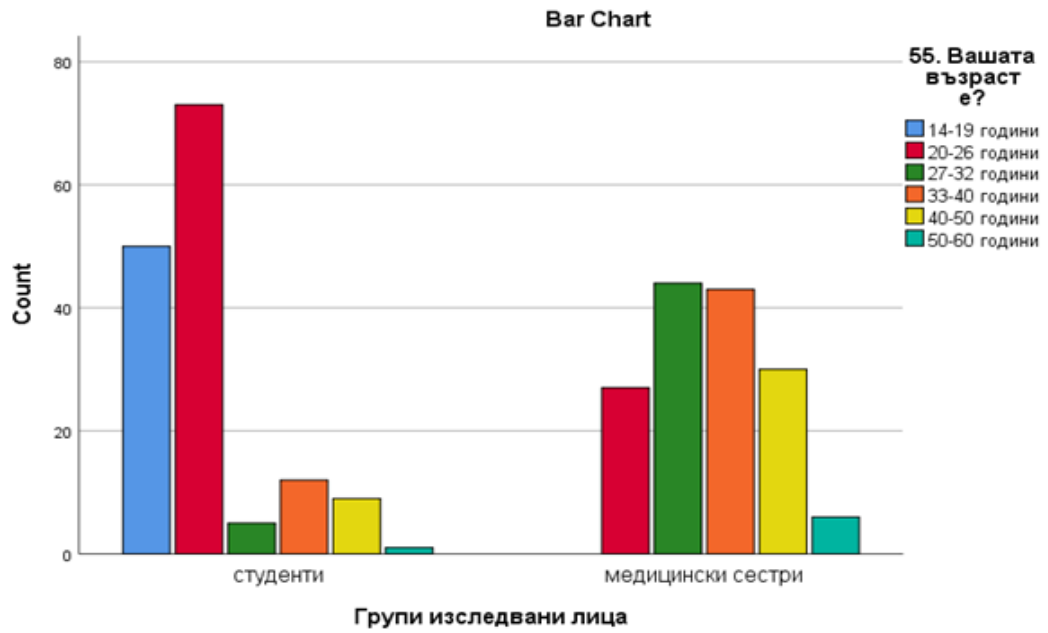
Корелационният коефициент на Пирсън се използва за проверка на вътрешната валидност на всички скали с помощта на коефициента на Кронбах.

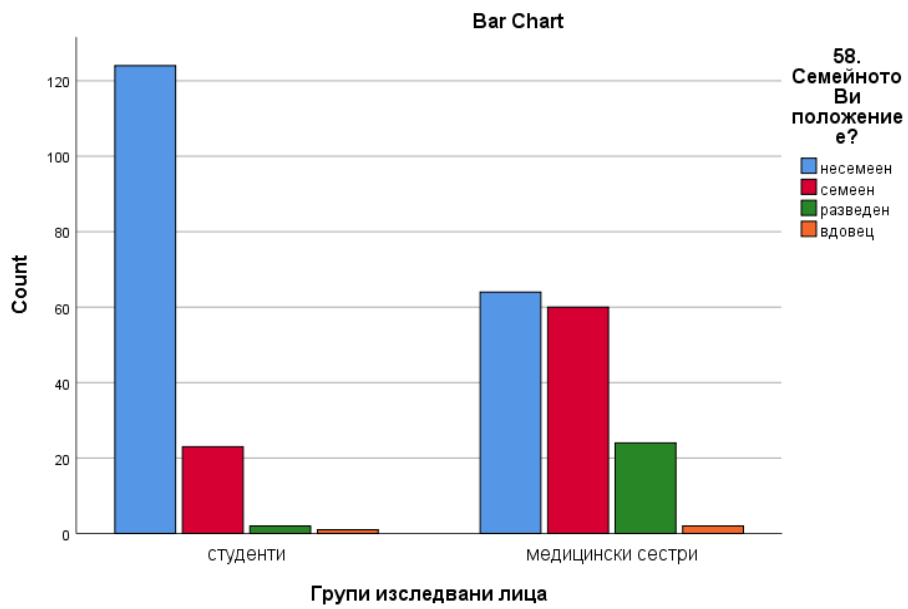
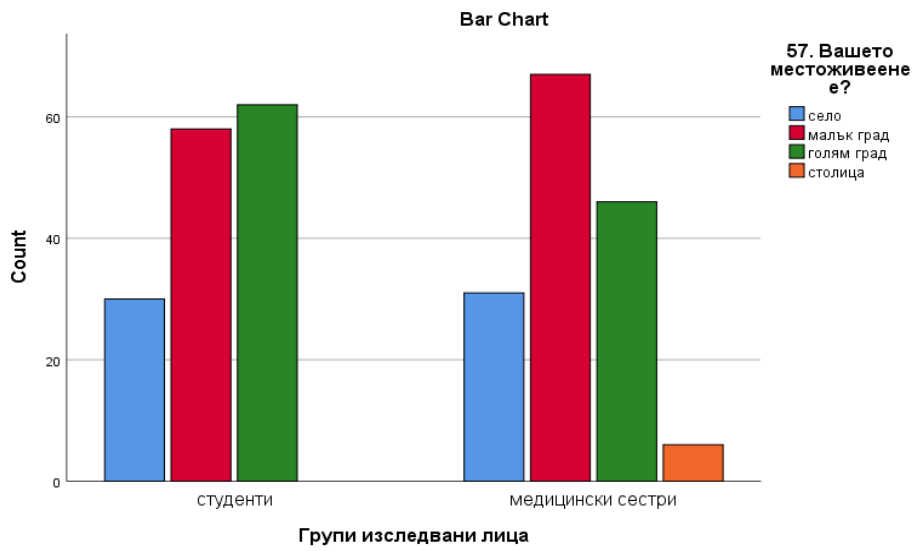
Метод /.Методът се прилага за статистическа проверка на хипотези, за да се установи предполагаема връзка между изследваните явления.

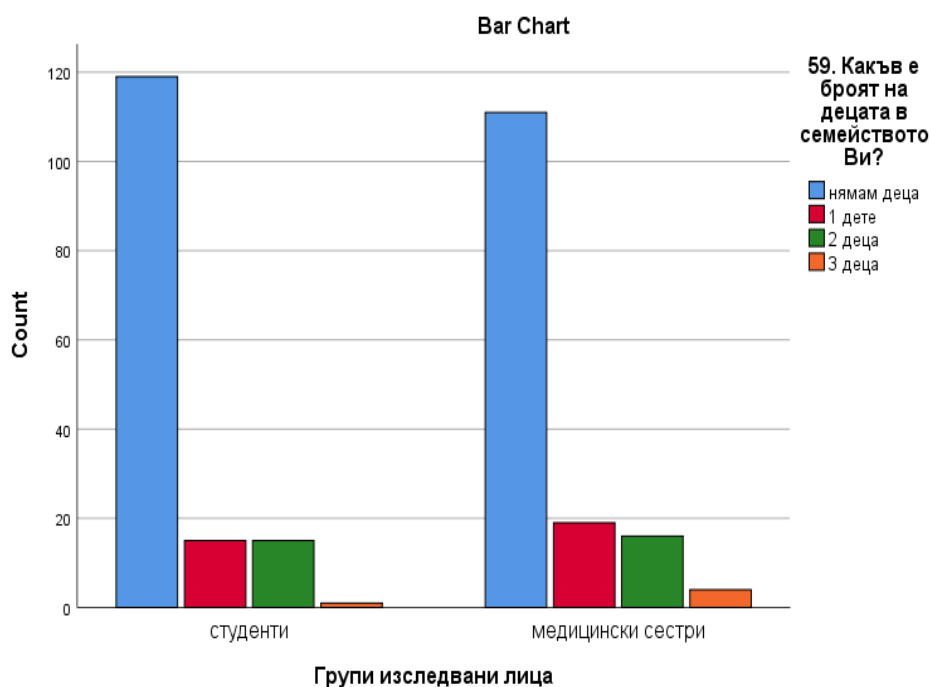
Изработени са (виж в Приложението) графики, бар-диаграми, хистограми, регресионен и факторен анализ.

Интерпретация на получените резултати от проведеното изследване е на база направеният статистическият анализ, които бе изготвен.

Разпределение на групи изследвани лица:







Първата хипотеза , че изследваните лица ще използват способите за регулиране на гнева от типа "избягване" и "разрешаване" на конфликтни взаимодействия, конфронтация, приближаване **се потвърждава**.

Получените високите резултати за свръх генерализиране отразяват тенденцията да се кодират събитията, когато се оценява времето (напр. Винаги, никога) и хората (напр. всички, никой, жесток, безполезен).

Получените високите резултати за Катастрофална непоносимост отразяват тенденцията да се оценяват събитията като силно негативни, потенциално инвалидизиращи и невъзможни за справяне (напр. това е ужасно, каква катастрофа).

Получени са ниски резултати за етикетиране на извадката отразяват тенденцията да не се категоризират ситуацията по силно негативен начин, често използвайки обиден език и силно емоционални термини.

Получени са средни стойности за неправилно определяне на причинно-следствената връзка отразяват тенденцията да се стига до негативни заключения, като се пренебрегва възможността за други интерпретации.

Получените високите резултати за високателност отразяват тенденцията да поставят собствените си нужди и желания над тези на другите, издигайки своите желания в диктат над другите.

		Statistics						
		ACS Скала за гневни познания	Пропуснатата каузална атрибуция	Непоносимост (катастрофална)	Свръх генерализиране	Изисквания (винаги трябва)	Поставяне на етикет (етикетиране)	Приспособяване (адаптация)
N	Valid	300	300	300	300	300	300	300
	Missing	0	0	0	0	0	0	0
Mean		87,14	12,28	14,79	14,26	15,00	12,90	17,91
Median		88,00	12,00	15,00	14,00	15,00	12,00	19,00
Mode		67	12	15	15	19	9	18
Std. Deviation		23,430	4,138	5,311	4,948	5,520	5,278	5,380
Variance		548,946	17,125	28,205	24,481	30,475	27,860	28,948
Skewness		,040	,097	,452	,262	,181	,379	-,488
Std. Error of Skewness		,141	,141	,141	,141	,141	,141	,141
Kurtosis		-,461	,017	,056	,363	-,463	,289	-,598
Std. Error of Kurtosis		,281	,281	,281	,281	,281	,281	,281
Range		127	20	26	30	25	29	24
Minimum		30	2	3	2	3	2	4
Maximum		157	22	29	32	28	31	28
Percentiles	25	68,00	10,00	11,00	11,00	11,00	9,00	13,00
	50	88,00	12,00	15,00	14,00	15,00	12,00	19,00
	75	106,00	15,00	18,00	17,00	19,00	16,00	22,00

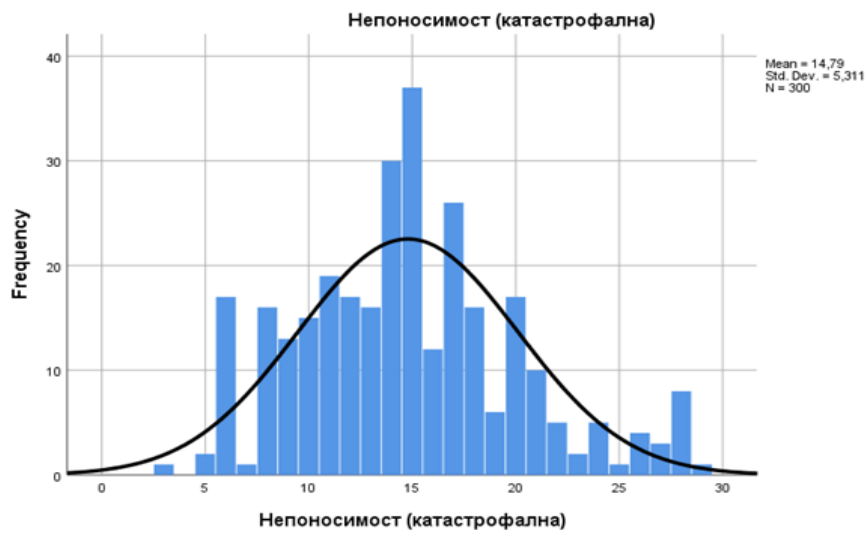
Factor Analysis

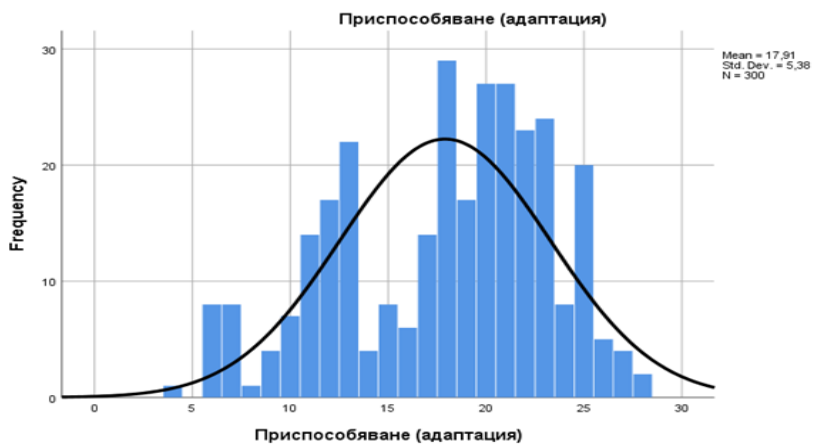
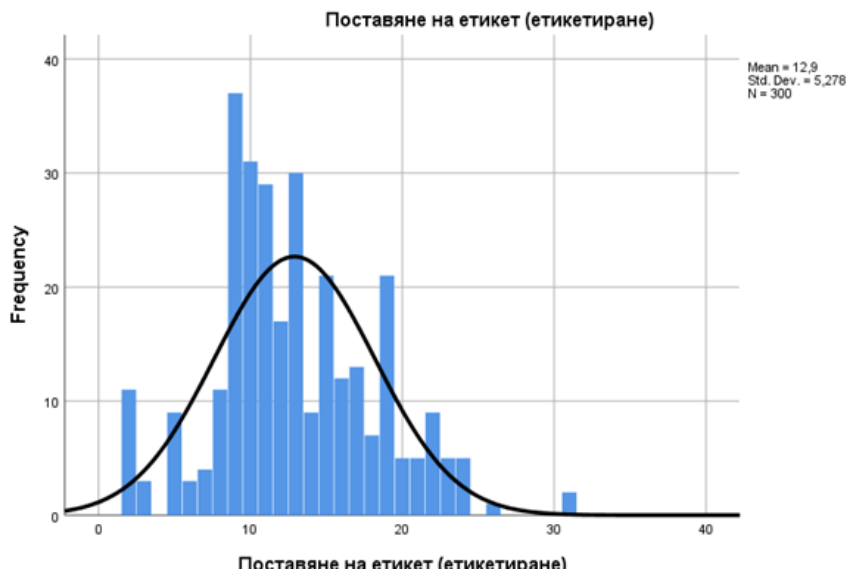
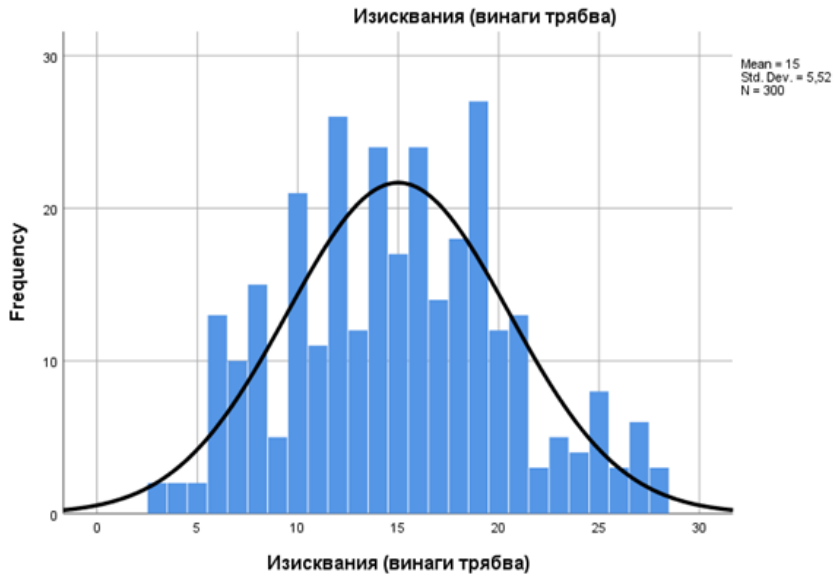
		Correlation Matrix ^a					
		Причинно-следствие на връзка	Катастрофална оценка	Свръх генерализиране	Взискателност	Етикетиране	Мярка за адаптивни мисли
Correlation	Причинно-следствена връзка	1,000	,689	,614	,611	,728	,155
	Катастрофална оценка	,689	1,000	,629	,675	,571	,374
	Свръх генерализиране	,614	,629	1,000	,572	,611	,223
	Взискателност	,611	,675	,572	1,000	,635	,434
	Етикетиране	,728	,571	,611	,635	1,000	,105
	Мярка за адаптивни мисли	,155	,374	,223	,434	,105	1,000

a. Determinant = .039

На база на получените резултати са изготвени бар-диаграми, които отразяват честотното разпределение на скалата ACS:







Втората хипотеза, че медицинските сестри ще прилагат преди всичко конфронтационна стратегия за справяне с гнева (понеже те са конфликтна точка между лекари пациенти; и медиатори понякога в конфликта) и като метод за уравнивяване-способ за договаряне, за разлика от студентите, които ще предпочитат да избягват конфликтите **се потвърждава**(диаграма и хистограма).

Изготвеният дисперсионен анализ показва статистическа валидна корелация както следва:

		Statistics							
		ACS Скала за главни познания	Пропуснатата каузална атрибуция	Непоносимост (катастрофална)	Свърх генерализиране	Изисквания (винаги трябва)	Поставяне на етикет (етикетиране)	Приспособяване (адаптация)	CC Тест на Lazarus & Folkman, който изследва справянето със стреса
N	Valid	300	300	300	300	300	300	300	300
	Missing	0	0	0	0	0	0	0	0
Mean		87,14	12,28	14,79	14,26	15,00	12,90	17,91	75,23
Std. Error of Mean		1,353	,239	,307	,286	,319	,305	,311	1,057
Median		88,00	12,00	15,00	14,00	15,00	12,00	19,00	72,50
Mode		67	12	15	15	19	9	18	65
Std. Deviation		23,430	4,138	5,311	4,948	5,520	5,278	5,380	18,306
Variance		548,946	17,125	28,205	24,481	30,475	27,860	28,948	335,106
Skewness		,040	,097	,452	,262	,181	,379	-,488	,208
Std. Error of Skewness		,141	,141	,141	,141	,141	,141	,141	,141
Kurtosis		-,461	,017	,056	,363	-,463	,289	-,598	1,841
Std. Error of Kurtosis		,281	,281	,281	,281	,281	,281	,281	,281
Range		127	20	26	30	25	29	24	124
Minimum		30	2	3	2	3	2	4	17
Maximum		157	22	29	32	28	31	28	141
Percentiles	25	68,00	10,00	11,00	11,00	11,00	9,00	13,00	65,00
	50	88,00	12,00	15,00	14,00	15,00	12,00	19,00	72,50
	75	106,00	15,00	18,00	17,00	19,00	16,00	22,00	85,50

Frequencies

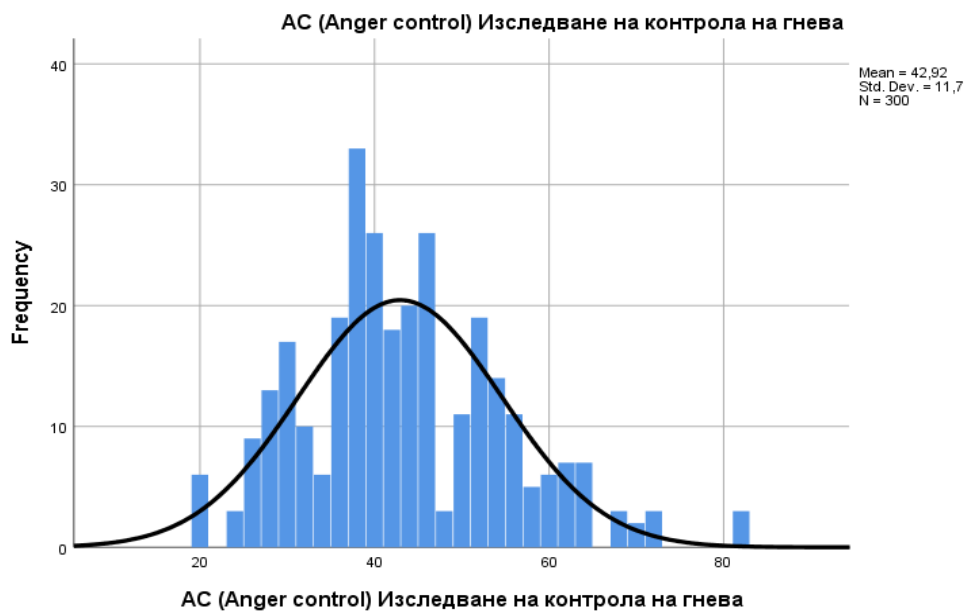
		Statistics							
		Конфронтационно справяне	Дистанциране	Самоконтрол	Търсене на социална подкрепа	Поемане на отговорност	Бягство - избягване	Планирано разрешаване на конфликтите	Положителна преценка
N	Valid	300	300	300	300	300	300	300	300
	Missing	0	0	0	0	0	0	0	0
Mean		8,00	7,84	10,61	10,00	6,28	9,79	11,62	11,10
Std. Error of Mean		,165	,189	,206	,179	,135	,227	,207	,234
Median		8,00	7,50	11,00	10,00	6,00	10,00	12,00	11,00
Mode		6	8	11	9	5	10	14	12
Std. Deviation		2,864	3,280	3,564	3,101	2,343	3,935	3,592	4,048
Variance		8,204	10,759	12,701	9,615	5,492	15,486	12,904	16,389
Skewness		,187	,748	,272	-,055	,050	,177	-,402	,242
Std. Error of Skewness		,141	,141	,141	,141	,141	,141	,141	,141
Kurtosis		-,226	,591	,449	-,432	,117	,258	,217	-,189
Std. Error of Kurtosis		,281	,281	,281	,281	,281	,281	,281	,281
Range		15	16	18	16	12	21	16	18
Minimum		1	2	3	2	0	0	2	3
Maximum		16	18	21	18	12	21	18	21
Percentiles	25	6,00	5,00	8,00	8,00	5,00	7,00	9,00	8,25
	50	8,00	7,50	11,00	10,00	6,00	10,00	12,00	11,00
	75	10,00	10,00	13,00	12,00	8,00	12,00	14,00	14,00

Третата хипотеза, че при увеличаване на гнева намалява вътрешният самоконтрол се потвърждава.(виж тест UG и LK регресионен анализ) В регресионният анализ кривата на получените резултати по точки "описва" стандартната крива.

T-Test

Paired Samples Statistics

		Mean	N	Std. Deviation	Std. Error Mean
Pair 1	AC (Anger control) Изследване на контрола на гнева	42,92	300	11,700	,675
	UG Тест управление на гнева	10,65	300	4,938	,285



На база на получените резултати от въпросите е изготвен дескриптивен анализ, който потвърждава хипотезата.

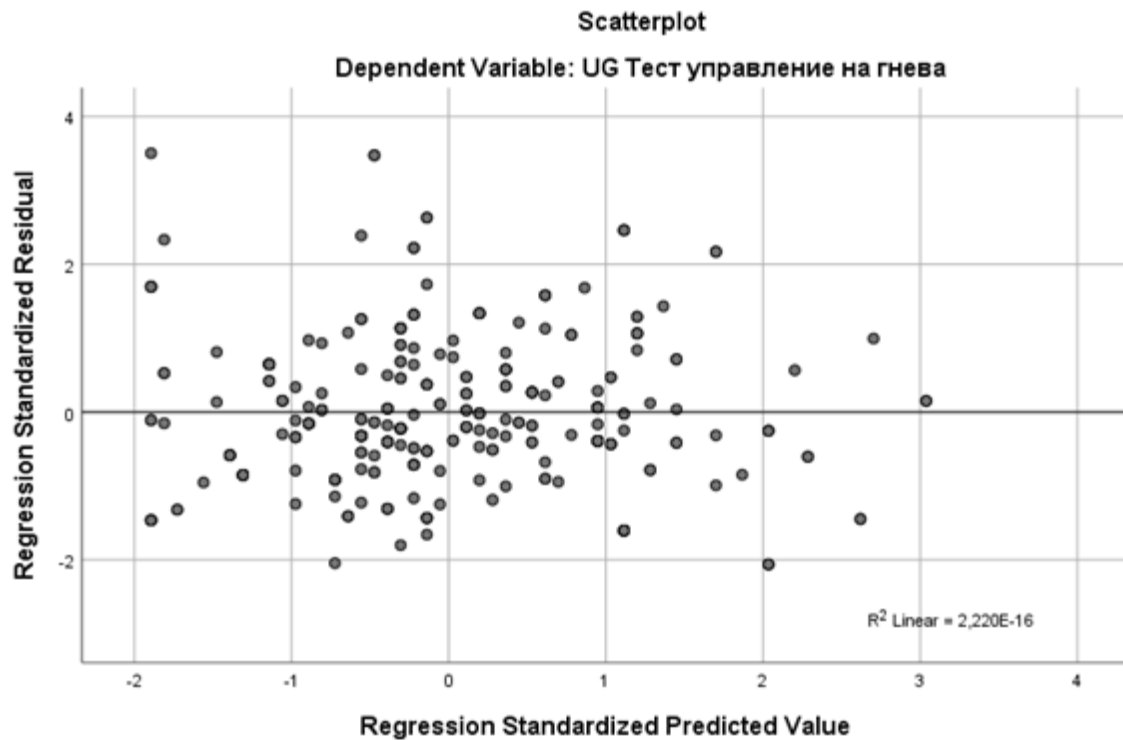
Descriptives

	N Statistic	Range Statistic	Minimum Statistic	Maximum Statistic	Mean		Std. Deviation Statistic	Variance Statistic	Skewness		Kurtosis	
					Statistic	Std. Error			Statistic	Std. Error	Statistic	Std. Error
ACS Скала за гневни познания	300	127	30	157	87,14	1,353	23,430	548,946	,040	,141	-,461	,281
Пропусната каузална атрибуция	300	20	2	22	12,28	,239	4,138	17,125	,097	,141	,017	,281
Непоносимост (катастрофална)	300	26	3	29	14,79	,307	5,311	28,205	,452	,141	,056	,281
Сервъх генерализиране	300	30	2	32	14,26	,286	4,948	24,481	,262	,141	,363	,281
Изисквания (винаги трябва)	300	25	3	28	15,00	,319	5,520	30,475	,181	,141	-,463	,281
Поставяне на етикет (етикетиране)	300	29	2	31	12,90	,305	5,278	27,860	,379	,141	,289	,281
Приспособяване (адаптация)	300	24	4	28	17,91	,311	5,380	28,948	-,488	,141	-,598	,281
СС Тест на Lazarus & Folkman, който изследва справянето със стреса	300	124	17	141	75,23	1,057	18,306	335,106	,208	,141	1,841	,281
Конфронтационно справяне	300	15	1	16	8,00	,165	2,884	8,204	,187	,141	-,226	,281
Дистанциране	300	16	2	18	7,84	,189	3,280	10,759	,748	,141	,591	,281
Самоконтрол	300	18	3	21	10,61	,206	3,564	12,701	,272	,141	,449	,281
Търсене на социална подкрепа	300	16	2	18	10,00	,179	3,101	9,615	-,055	,141	-,432	,281

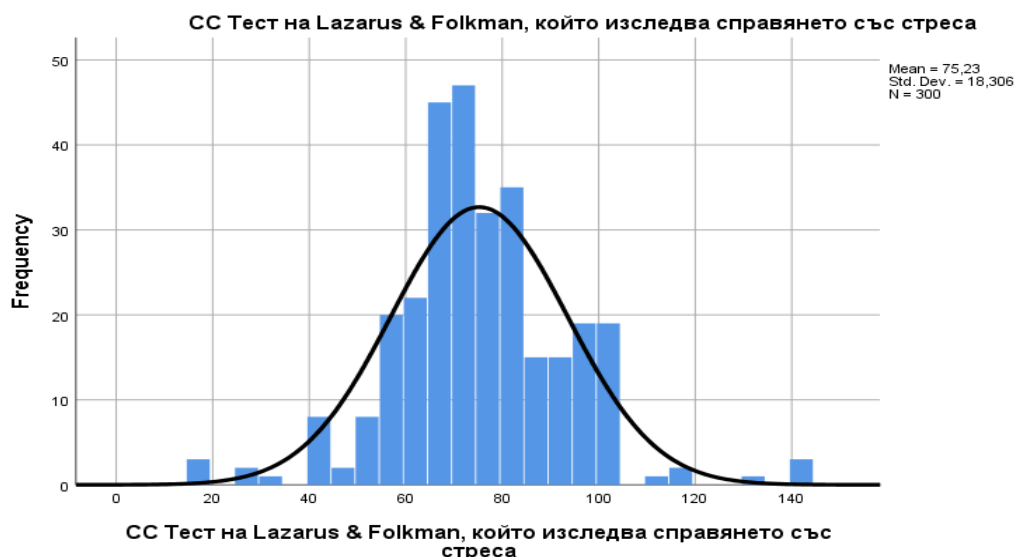
Поемане на отговорност	300	12	0	12	6,28	,135	2,343	5,492	,050	,141	,117	,281
Бягство - избягване	300	21	0	21	9,79	,227	3,935	15,486	,177	,141	,258	,281
Планирано разрешаване на конфликтите	300	16	2	18	11,62	,207	3,592	12,904	-,402	,141	,217	,281
Положителна преоценка	300	18	3	21	11,10	,234	4,048	16,389	,242	,141	-,189	,281
С Тест за изследване на срамекливост	300	88	39	127	80,69	1,140	19,744	389,821	-,093	,141	-,590	,281
CAS Тест за когнитивна оценка на контрола на гнева	300	39	0	39	10,11	,527	9,128	83,326	1,228	,141	,902	,281
UG Тест управление на гнева	300	25	0	25	10,65	,285	4,938	24,382	,485	,141	,307	,281
NS (Novaco scale)	300	87	0	87	41,05	1,061	18,375	337,653	,090	,141	-,392	,281
AC (Anger control) Изследване на контрола на гнева	300	61	20	81	42,92	,675	11,700	136,887	,526	,141	,294	,281
IL Тест източници на завистта	300	59	0	59	22,66	,691	11,963	143,108	,399	,141	,087	,281
Равенство	300	19	0	19	6,75	,228	3,942	15,541	,560	,141	,093	,281
Справедливост	300	18	0	18	7,64	,220	3,819	14,586	,222	,141	-,012	,281
Успех и богатство на другите	300	24	0	24	6,53	,302	5,230	27,354	,835	,141	,122	,281
Съдба	300	23	0	23	7,72	,289	5,001	25,013	,531	,141	-,108	,281
Негативно отношение към другите	300	16	0	16	4,35	,234	4,052	16,417	1,097	,141	,373	,281
Ревност	300	16	0	16	5,38	,213	3,681	13,553	,560	,141	-,143	,281

Самооценка	300	16	0	16	6,45	,183	3,162	10,000	-,008	,141	-,401	,281
Неумение да се извалича полза от поражението	300	15	0	15	3,55	,160	2,765	7,646	1,030	,141	1,366	,281
MS Психологичен тест за проверка нивото на бърнаут (Michael P. Leiter & Christina Maslach)	300	47	0	47	18,21	,543	9,410	88,556	,436	,141	,057	,281
LK Тест за локализация на контрола	300	14	0	14	7,52	,161	2,788	7,776	-,410	,141	,274	,281
Valid N (listwise)	300											

Тестът UG има стандартно отклонение в дисперсионният анализ както следва:



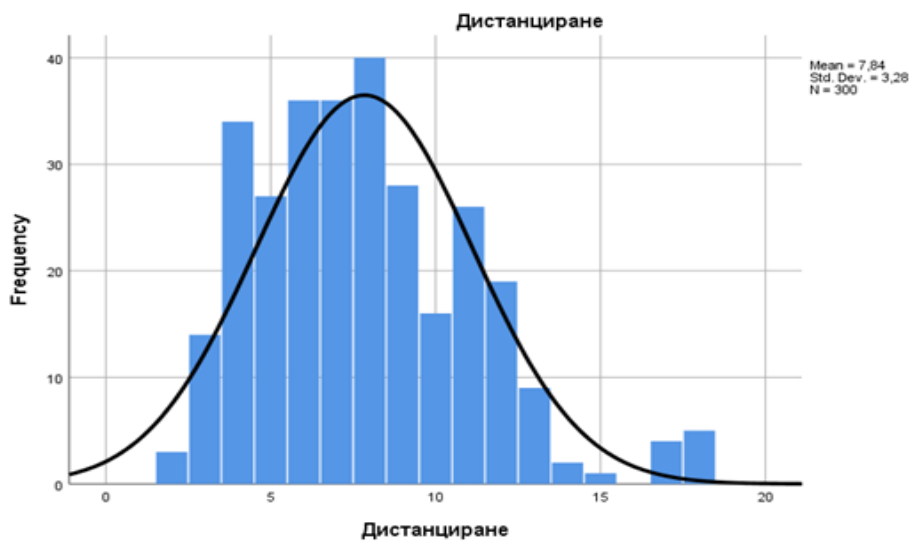
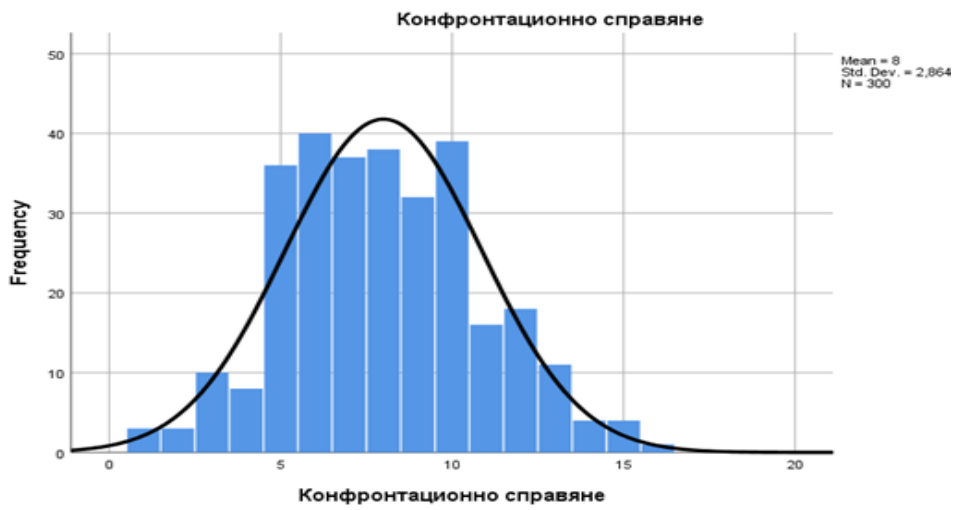
Четвъртата хипотеза, че при повишаване на стреса ще се увеличава и гнева се потвърждава

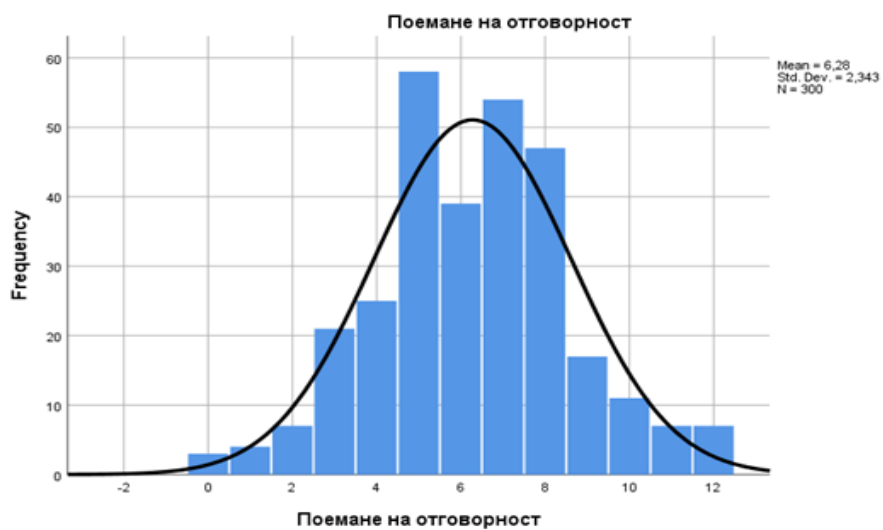
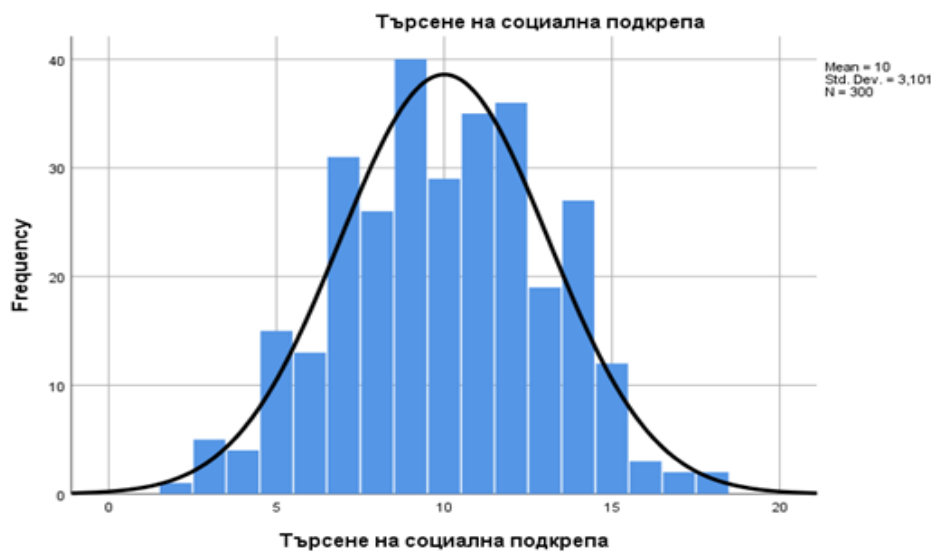
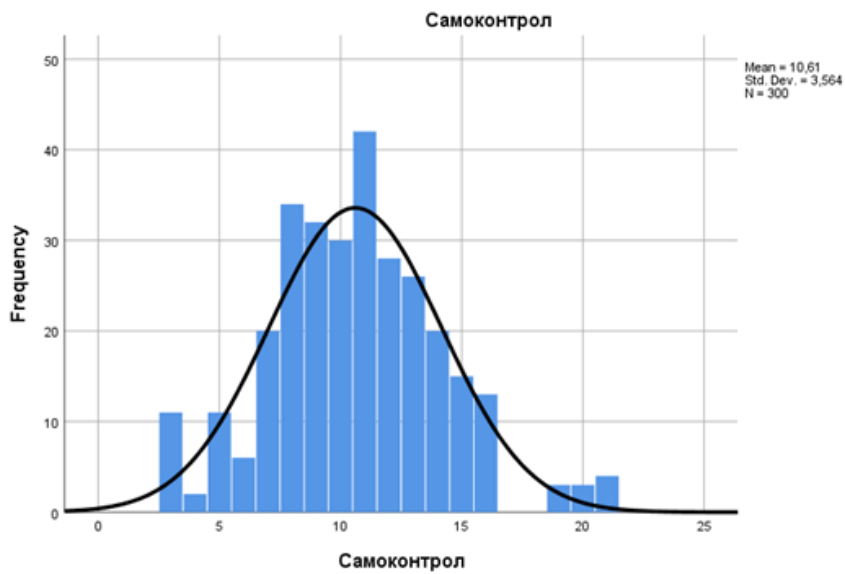


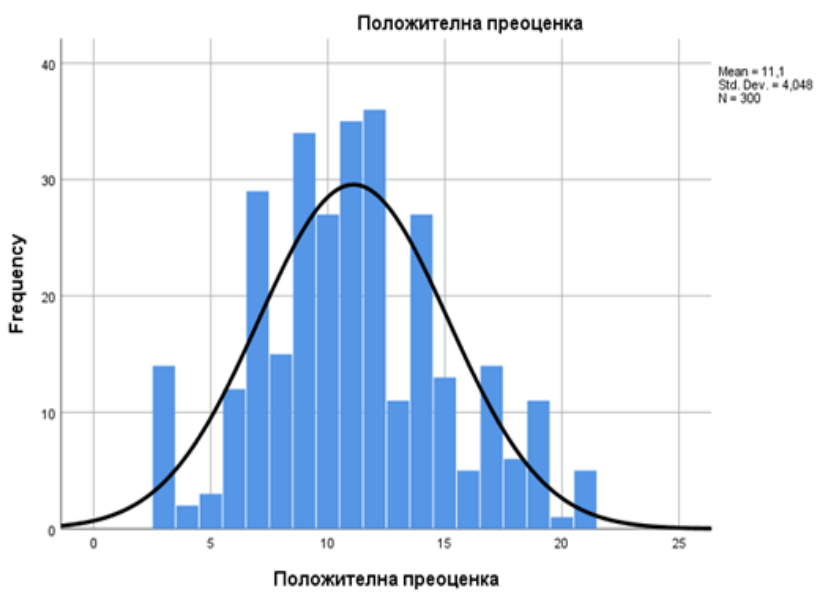
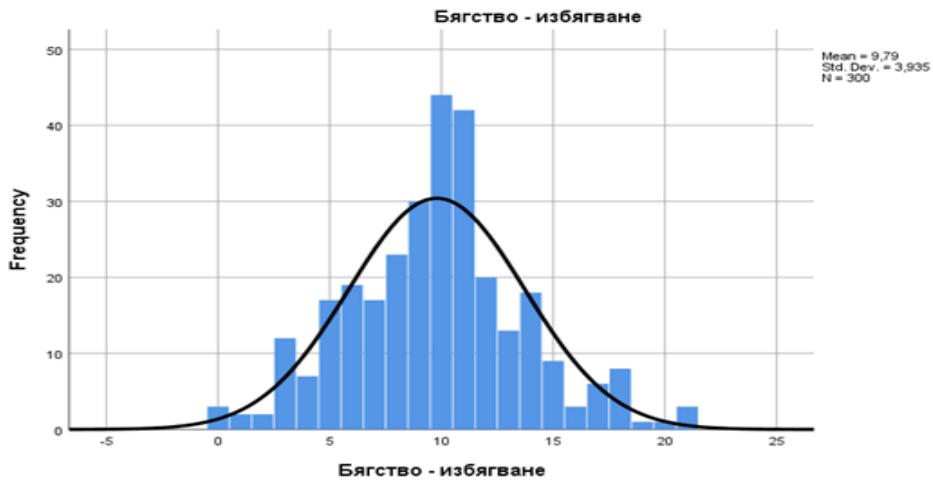
Интерпретацията на теста включва променливи, които влияят на гнева като: конфронтационно справяне; дистанциране; самоконтрол; търсене на социална подкрепа;

поемане на отговорност; бягство-избягване; планирано разрешаване на конфликтите; положителна преоценка.

Интерпретацията показана в бар-диаграми е както следва:







Извод от хипотезата: справянето със стрес като феномен, включва както когнитивни, така и поведенчески реакции, които индивидите използват в опит да управляват вътрешни и / или външни стресови фактори, за които се смята, че надвишават личните им ресурси.

Изготвен е факторен анализ на база на получените резултати:

Factor Analysis

		Correlation Matrix ^a							
		Конфронтационно справяне	Дистанциране	Самоконтрол	Търсене на социална подкрепа	Поемане на отговорност	Бягство - избягване	Планирано разрешаване на конфликтите	Положителна преценка
Correlation	Конфронтационно справяне	1,000	,367	,304	,335	,388	,518	,375	,352
	Дистанциране	,367	1,000	,521	,098	,437	,483	,350	,503
	Самоконтрол	,304	,521	1,000	,178	,482	,346	,585	,586
	Търсене на социална подкрепа	,335	,098	,178	1,000	,326	,156	,374	,366
	Поемане на отговорност	,388	,437	,482	,326	1,000	,496	,314	,535
	Бягство - избягване	,518	,483	,346	,156	,496	1,000	,115	,314
	Планирано разрешаване на конфликтите	,375	,350	,585	,374	,314	,115	1,000	,662
	Положителна преценка	,352	,503	,586	,366	,535	,314	,662	1,000

a. Determinant = ,041

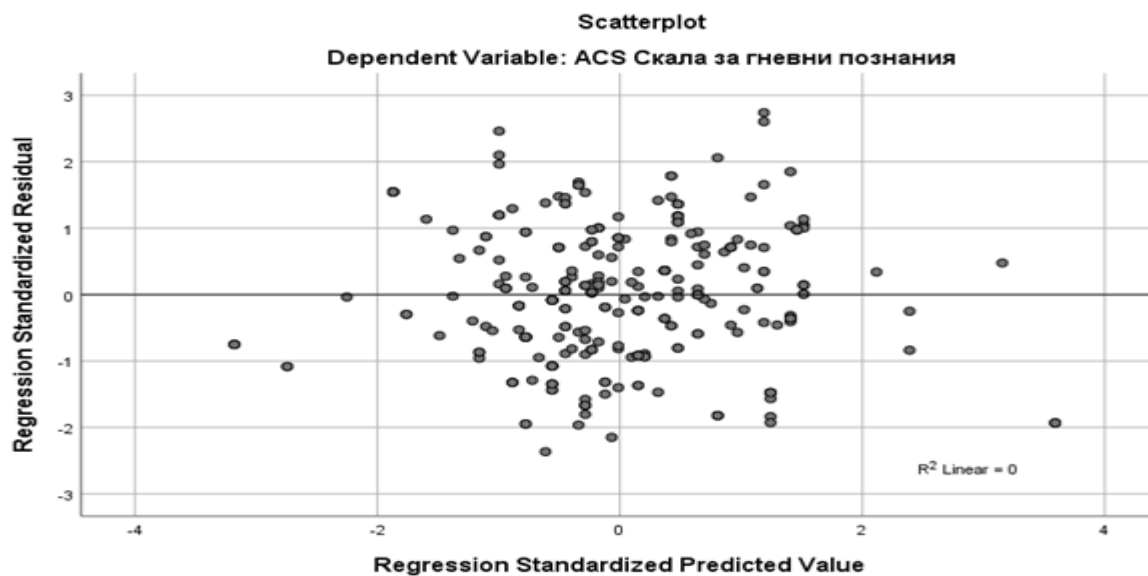
Descriptive Statistics

	Mean	Std. Deviation	N
ACS Скала за гневни познания	87,14	23,430	300
СС Тест на Lazarus & Folkman, който изследва справянето със стреса	75,23	18,306	300

Correlations

		ACS Скала за гневни познания	СС Тест на Lazarus & Folkman, който изследва справянето със стреса
Pearson Correlation	ACS Скала за гневни познания	1,000	,329**
	СС Тест на Lazarus & Folkman, който изследва справянето със стреса	,329	1,000
Sig. (1-tailed)	ACS Скала за гневни познания	.	,000
	СС Тест на Lazarus & Folkman, който изследва справянето със стреса	,000	.
N	ACS Скала за гневни познания	300	300

□



Петата хипотеза, че при повишване на гнева ще намалява срамежливостта се потвърждава.(тест С и ACS)

Регресионният анализ на двата теста показва статистически зависима корелация между двата теста.

Regression

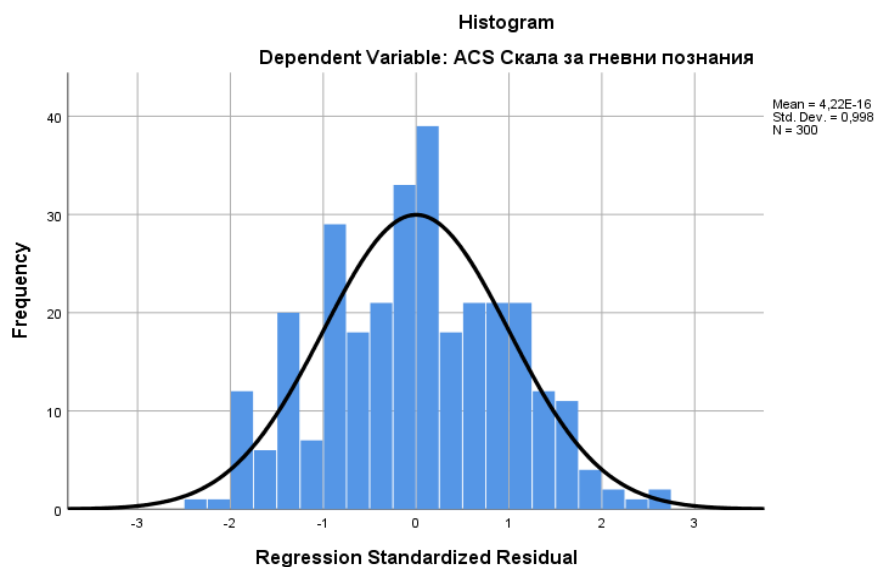
Descriptive Statistics

	Mean	Std. Deviation	N
ACS Скала за гневни познания	87,14	23,430	300
С Тест за изследване на срамежливост	80,69	19,744	300

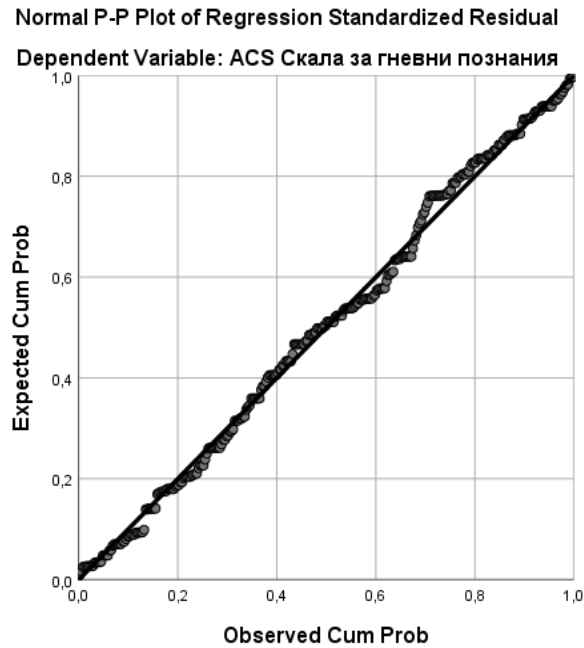
Correlations

	ACS Скала за гневни познания	С Тест за изследване на срамежливост
Pearson Correlation		
ACS Скала за гневни познания	1,000	,044*
С Тест за изследване на срамежливост	,044	1,000
Sig. (1-tailed)		
ACS Скала за гневни познания	.	,225
С Тест за изследване на срамежливост	,225	.
N		
ACS Скала за гневни познания	300	300
С Тест за изследване на срамежливост	300	300

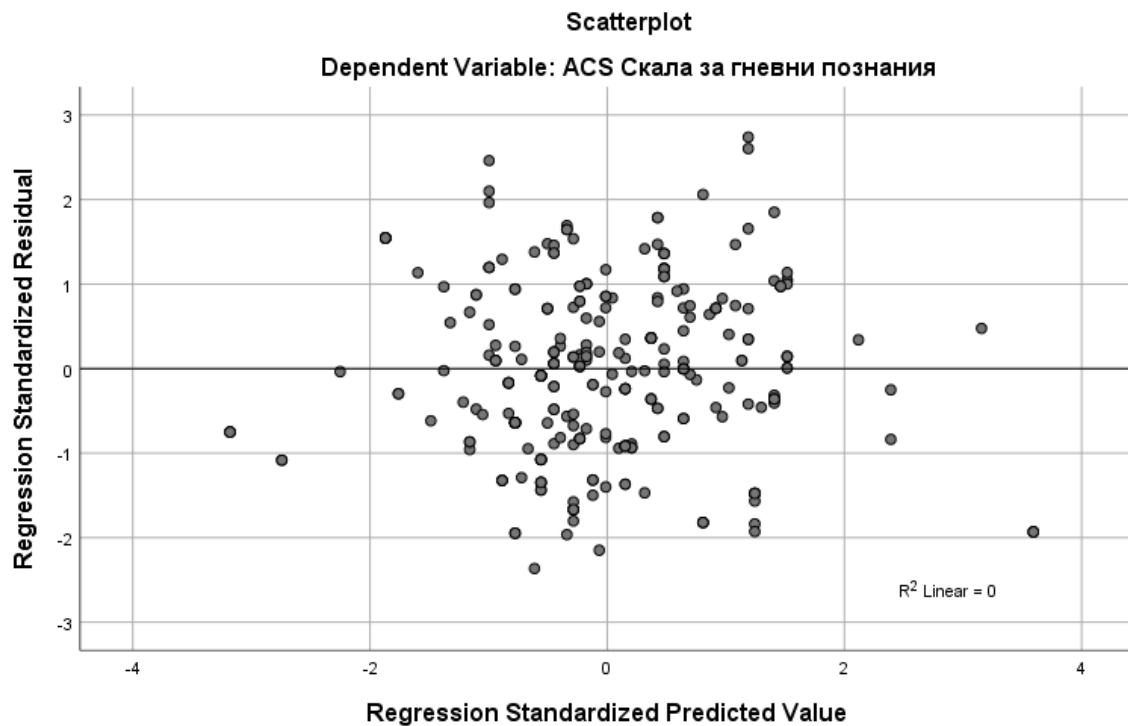
На база на получените резултати е изготвена хистограма:



Нормалното разпределение има следният вид:



Изготвен е и регресионен анализ на получените резултати от теста:



Шестата хипотеза, че ниските емпирични стойности на гнева са в пряка положителна зависимост от повишени стойности на самоконтрол **се потвърждава**.

Descriptive Statistics

	N	Mean	Std. Deviation	Minimum	Maximum
LK Тест за локализация на контрола	300	7,52	2,788	0	14
Групи изследвани лица	300	1,50	,501	1	2

Mann-Whitney Test

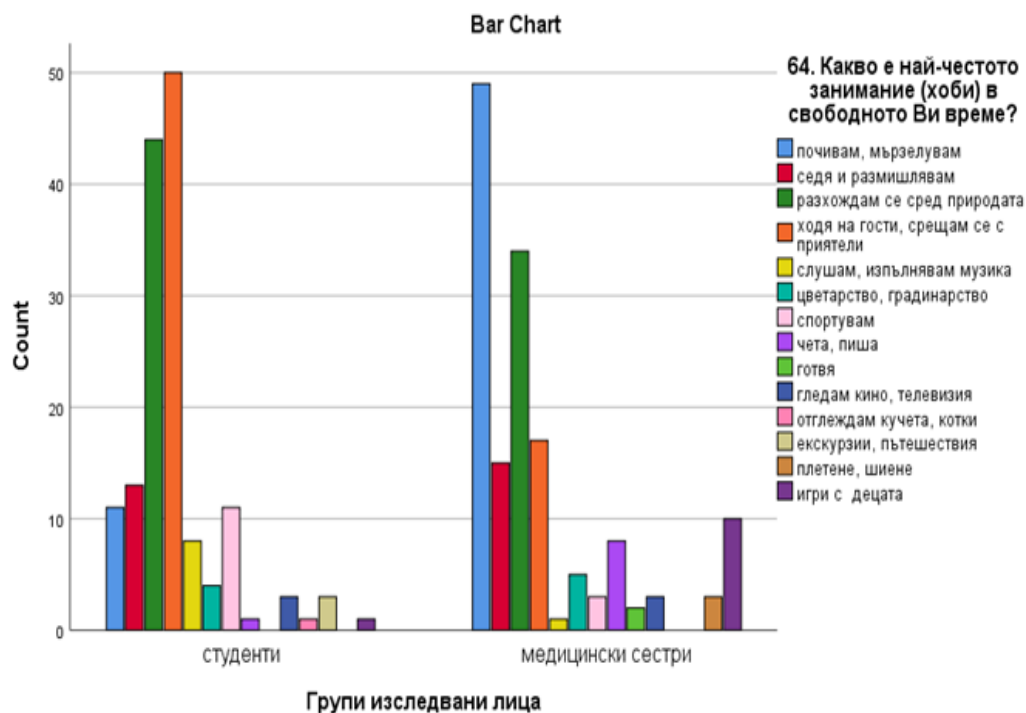
Ranks

	Групи изследвани лица	N	Mean Rank	Sum of Ranks
LK Тест за локализация на контрола	студенти	150	158,62	23793,50
	медицински сестри	150	142,38	21356,50
	Total	300		

От получените статистически данни може да се изведат и средства за справяне с гнева според извадовите резултати, а именно:

- 1) Разходки сред природата
- 2) Срещи с приятели, ходене на гости
- 3) Почивка, мързелуване
- 4) Седене и размишление

		Frequency	Percent	Valid Percent	Cumulative Percent
Valid	почивам, мързелувам	60	20,0	20,0	20,0
	седя и размишлявам	28	9,3	9,3	29,3
	разхождам се сред природата	78	26,0	26,0	55,3
	ходя на гости, срещам се с приятели	67	22,3	22,3	77,7
	слушам, изпълнявам музика	9	3,0	3,0	80,7
	цветарство, градинарство	9	3,0	3,0	83,7
	спортувам	14	4,7	4,7	88,3
	чета, пиша	9	3,0	3,0	91,3
	готвя	2	,7	,7	92,0
	гледам кино, телевизия	6	2,0	2,0	94,0
	отглеждам кучета, котки	1	,3	,3	94,3
	екскурзии, пътешествия	3	1,0	1,0	95,3
	плетене, шиене	3	1,0	1,0	96,3
	игрис децата	11	3,7	3,7	100,0
	Total	300	100,0	100,0	



Принуси от дисертацията е стандартизацията и валидизацията на двата теста: NS(Novaco scale) и AC(Anger control).

Препратка към други изследвания: Използваният инструментариум в настоящето емпирично изследване е всеобхватен и може да бъде използван като база и за други изследвания.

Получените резултати дадоха възможност да се изготви и дескриптивен анализ на получените статистически резултати от всички, приложени методи на изследване в дисертацията:

Descriptives

	Descriptive Statistics											
	N Statistic	Range Statistic	Minimum Statistic	Maximum Statistic	Mean		Std. Deviation Statistic	Variance Statistic	Skewness		Kurtosis	
					Statistic	Std. Error			Statistic	Std. Error	Statistic	Std. Error
ACS Скала за гневни познания	300	127	30	157	87,14	1,353	23,430	548,946	,040	,141	-,461	,281
Пропусната каузална атрибуция	300	20	2	22	12,26	,239	4,138	17,125	,097	,141	,017	,281
Нелюбовност (катастрофална)	300	26	3	29	14,79	,307	5,311	28,205	,452	,141	,056	,281
Свърх генерализиране	300	30	2	32	14,26	,266	4,948	24,481	,262	,141	,363	,281
Изисквания (винаги трябва)	300	25	3	28	15,00	,319	5,520	30,475	,181	,141	-,463	,281
Поставяне на етикет (етикетиране)	300	29	2	31	12,90	,305	5,278	27,860	,379	,141	,289	,281
Приспособяване (адаптация)	300	24	4	28	17,91	,311	5,380	28,948	-,488	,141	-,598	,281
СС Тест на Lazarus & Folkman, който изследва справянето със стреса	300	124	17	141	75,23	1,057	18,306	335,106	,208	,141	1,841	,281
Конфронтационно справяне	300	15	1	16	8,00	,165	2,864	8,204	,187	,141	-,226	,281
Дистанциране	300	16	2	18	7,84	,189	3,280	10,759	,748	,141	,591	,281
Самоконтрол	300	18	3	21	10,61	,206	3,564	12,701	,272	,141	,449	,281
Търсене на социална подкрепа	300	16	2	18	10,00	,179	3,101	9,615	-,055	,141	-,432	,281

Помане на отговорност	300	12	0	12	6,28	,135	2,343	5,492	,050	,141	,117	,281
Бягство - избягване	300	21	0	21	9,79	,227	3,935	15,486	,177	,141	,258	,281
Планирано разрешаване на конфликтите	300	16	2	18	11,62	,207	3,592	12,904	-,402	,141	,217	,281
Положителна преоценка	300	18	3	21	11,10	,234	4,048	16,389	,242	,141	-,189	,281
С Тест за изследване на срамливост	300	88	39	127	80,69	1,140	19,744	389,821	-,093	,141	-,590	,281
CAS Тест за когнитивна оценка на контрола на гнева	300	39	0	39	10,11	,527	9,128	83,326	1,228	,141	,902	,281
UG Тест управление на гнева	300	25	0	25	10,65	,285	4,938	24,382	,485	,141	,307	,281
NS (Novaco scale)	300	87	0	87	41,05	1,061	18,375	337,653	,090	,141	-,392	,281
AC (Anger control) Изследване на контрола на гнева	300	61	20	81	42,92	,675	11,700	136,887	,526	,141	,294	,281
IL Тест източници на завистта	300	59	0	59	22,66	,691	11,963	143,108	,399	,141	,087	,281
Равенство	300	19	0	19	6,75	,228	3,942	15,541	,560	,141	,093	,281
Справедливост	300	18	0	18	7,64	,220	3,819	14,586	,222	,141	-,012	,281
Успех и богатство на другите	300	24	0	24	6,53	,302	5,230	27,354	,835	,141	,122	,281
Съдба	300	23	0	23	7,72	,289	5,001	25,013	,531	,141	-,108	,281
Негативно отношение към другите	300	16	0	16	4,35	,234	4,052	16,417	1,097	,141	,373	,281
Равност	300	16	0	16	5,38	,213	3,681	13,553	,560	,141	-,143	,281

Самооценка	300	16	0	16	6,45	,183	3,162	10,000	-,008	,141	-,401	,281
Неумение да се извлича полза от поражението	300	15	0	15	3,55	,160	2,765	7,646	1,030	,141	1,366	,281
MS Психологичен тест за проверка нивото на бърнаут (Michael P. Leiter & Christina Maslach)	300	47	0	47	18,21	,543	9,410	88,556	,436	,141	,057	,281
LK Тест за локализация на контрола	300	14	0	14	7,52	,161	2,788	7,776	-,410	,141	,274	,281
Valid N (listwise)	300											

ИЗВОДИ И ЗАКЛЮЧЕНИЕ

Разглеждането и изследването на темата за гнева като научна процедура, чието изпълнение се представя като статистически производствен процес, дава възможност да се разкрият нови зависимости и тълкувания по темата. Класификацията на получените грешки относно получената емпирична информация е начало за нови тълкувания и търсенето на различни, организационни, методологични средства за преодоляване и ограничаване на ефектите на гнева върху конкретната извадка предвид обективността на изследванията и качеството на получаваната информация.

Съществуващите емпирични изследвания могат да бъдат повторени и на други групи изследвани лица-например полицаи, военни и т.н. Този начин на интерпретиране на гнева и неговото изследване аналогично е и нов начин на мислене относно получаването и обработката на данните от извадкови изследвания и научно обоснован метод за неутрализиране влиянието на различни смущаващи фактори върху изследователския процес.

Трудностите в провеждането на емпиричното изследване и предвид изследваните лица, които са медицински сестри бяха във връзка с възникналата ситуация с COVID-19 и ограничителните мерки в страната. Изследването се проведе благодарение и на възможността то да бъде проведено онлайн. Като условия за набиране на информация и възможностите, които откриват съвременните нови технологии и начин на свързване изискват и поставят данните от извадкови изследвания се обработват сравнително бързо, за разлика от стандартният начин на въвеждане.

В опитът си да изуча и да "опозна" особеностите на гнева, в опитите си да провеждам контактите за изследването си онлайн срещнах само една единствена трудност-липсата на личният контакт с хората. На база на получените емпирични изследвания анализирането ще отнеме още време за интерпретацията на данните, но те ще останат като стойностни и значими в предвид усилията, които положиха всички

участници в изследването -както студенти, така и медицински сестри да попълнят тестовете. Резултатите изумиха и мен с интересността си актуалността си. Но задълбочената интерпретация би могла да даде нов поглед върху темата за гнева и връзката и с срамежливостта, локусът на контрол, и Бърнаут. Има нужда от по-задълбочена научно-практическа и изследователска дейност именно в тази насока.

Надяваме се, че разгледаните проблеми в работата ще се възприемат като една малка, начална стъпка в разширяването на кръга за обсъждане на тази изключително важна тема и приложението на методиката и в други изследвания.

Въз основа на проведената изследователска работа могат да се направят следните обобщения:

1. Реализацията на изследвания в съвременни условия става все по-труден изследователски процес по отношение на осигуряването на пълнота на получаваната информация и планираните представителни извадки. Тези проблеми се превръщат в значими от позицията на научната обоснованост на резултатите и критериите на статистическата теория за качеството на оценките, получавани от извадкови изследвания.

2. Най-добре е анализът се извършва само върху данни, получени от реализираната част от извадката на части. Понеже сравняването на отделните тестове, които съм приложила в изследването ще даде една по ясна перспектива по темата. Корелацията и взаимовръзката между зависима и независима променлива дава доста допълнителна информация и анализ.

3. Прилагането мерки, осигуряващи изследване и на методични решения, като използването на напрегнати извадки, допринася за подобряване качеството на данните. Това означава, че е необходимо разработването и използването на тестове(включително стандартизиране) за всяка фаза и етап от изпълнението на емпиричното изследване във всяка една насока.

4. Разгледаните в дисертацията примери в приложението показват големите възможности, които разкриват методите на статистическият анализ на данни за преодоляване и минимизиране на грешки и неточности, свързани с неизпълнението на извадките.

6. Все още няма достатъчно натрупан методичен и изследователски опит по темата за гнева. Необходими са още изследвания. Още изследвания. Оказва се, че темата за гнева е твърде интригуваща и завладяваща по своята същност.

ПРИНУСИ НАДИСЕРТАЦИЯТА

1. Приложен е нов подход за разглеждане на същността и развитието на концепциите за гнева и връзката със самоконтрола.
2. Адаптиран и стартизиран е тест Anger Control за изследване на гнева
3. Дисертационният труд дава своя скромнен принос в методология, подходи и практически приложения на темата за гнева

**Списък с публикации на Роза Динчева върху темата на дисертационното
изследване:**

***"Сравнително изследване на ефектите на гнева върху развитието на Аз-контрола
при медицински сестри и студенти, които се обучават за медицински сестри"***

1. Динчева Р.Л. /2020/. ЦІННІСНІ АСПЕКТИ ТА ГЕНДЕРНІ ВІДМІННОСТІ ГНІВУ **15-16 мая** 2020 года на базе Одесского І Международная научно-практическая интернет-конференция «Актуальные вопросы психологии в современном инновационном пространстве» (онлайн) (197-200) УДК 159.9:001.895-047.37(082) А437 <https://doi.org/10.33082/onnu/airpmis-2020>
2. Динчева, Р /2017/ **Аз-ефективност и Аз-концепция**
Сборник доклади от шести студентски научен форум“. (27-37). Пловдив, България.
Университетско издателство „Паисий Хилендарски“. ISBN 978-619-202-269-3
3. Динчева, Р./2017/. **Личност и Аз-ефективност**.Трета научна конференция по Психология на тема „Личността в социокултурният контекст на ХХІ-ви век, Студентски клуб по Психология "Доц. д-р Илия Стойков" катедра "Психология" към Великотърновски университет "Св.Св. Кирил и Методий", гр. Велико Търново, (електронен носител)
4. Цоков, П., Динчева. Р. /2018/. **Един нов инструмент за измерване на когнициите за гнева**. Приложна психология и социална практика . XVII международна конференция по Психология към Варненски свободен университет "Черноризец Храбър"29-30 юни 2018. (558-567), Варна, България: университетско издателство. SSN 13 14-0507
5. Динчева, Р. /2018/. **Аз-ефективност и самоконтрол**. Сборник с научни доклади от международна конференция „Научното наследство на Л.И. Божович. Съвременната психология на образованието и позитивната психология. 10.10.2018год Университетско издателство „Паисий Хилендарски“, ISBN: 978-619-202-443-7
6. Динчева, Р /2018/. **Теоретичен анализ върху неврофизиологията на гнева** .Четвъртата международна студентска конференция "Аз и другите: Перспективи на общуването", организирана от Студентски клуб по Психология "Доц. д-р Илия Стойков" и катедра "Психология" към Великотърновски университет "Св.Св. Кирил и Методий", гр. Велико Търново, България проведена в Институт Конфуций към ВТУ (електронен носител)
7. Динчева, Р./2019/. **Влиянието на гнева и другите емоции върху поведението на човека: оценка и контрол според модела на Robert Plutchic за основните емоции и тяхните вариации**.Сборник доклади от осми студентски форум. (513-519).Пловдив, България Университетско издателство „Паисий Хилендарски”2019. ISBN 978-619-202-454-3
8. Динчева, Р./2019/.**Самоконтрол и ефективност в поведението-норма и абнорма**.

Пета научна конференция по Психология на тема „Приложни аспекти на психологията“ организирана от Студентски Клуб по Психология "доц. д-р Илия Стойков". 12-14 април 2019 год. Великотърновски университет "Св.Св. Кирил и Методий", (електронен носител)

9. Динчева, Р./2020/. **Ефекти на гнева върху развитието на Аз-контрола** Сборник доклади от девети студентски научен форум“. (64-78). Пловдив, България. Университетско издателство „Паисий Хилендарски“ ISBN 978-619-202-594-6

10. Динчева, Р./2020/ **Гневът, самотата и самосъжалението и управление на гнева в зряла възраст**. Международна научна конференция "Психосоциално развитие на детето в съвременното семейство" 30.10.2020 год. (онлайн) Великотърновски университет Св. св. Кирил и Методий"

11. Динчева, Р./2020/ . **Гневът като структурна компонента от деструктивната същност на индивида и основна градивна компонента в самоактуализацията му**. Седма научна конференция на Студентски клуб по Психология (онлайн) Студентски клуб по Психология "Доц. д-р Илия Стойков" катедра "Психология" към Великотърновски университет "Св.Св. Кирил и Методий", гр. Велико Търново (29 май 2021)

12. Динчева, Р./2020/ . **Методи за терапевтична работа с гнева(семинар)** . IX Международен конгрес по психология. 13-14-15 ноември 2020 год.СУ „Св. Климент Охридски“. ДПРБ.София, България. (онлайн) (сборника е под печат)

