

**ДЕСИСЛАВА САШЕВА АПОСТОЛОВА**

**МОДЕЛ ЗА ПРЕОДОЛЯВАНЕ  
НА ПРОБЛЕМИ В ПОВЕДЕНИЕТО ПРИ ДЕЦА  
ОТ ПРЕДУЧИЛИЩНА ВЪЗРАСТ**

**АВТОРЕФЕРАТ**

**на дисертационен труд за присъждане на  
образователна и научна степен „Доктор“**

Област на висше образование: *1. Педагогически науки*  
професионално направление: *1.2. Педагогика*  
докторска програма: *Теория на възпитанието и дидактика*  
*(Предучилищна педагогика)*

**Научен ръководител: доц. д-р Галена Иванова**

Дисертационният труд „Модел за преодоляване на проблеми в поведението при деца от предучилищна възраст“ е обсъден и насочен за публична защита на заседание в разширен състав на катедра „Предучилищна педагогика“ при Педагогически факултет на ПУ „Паисий Хилендарски“ на 26.03.2021 г.

Защитата на дисертационния труд ще се състои на открито заседание на Научно жури, което ще се проведе на 16.06.2021 г. от 15:00 часа в Заседателната зала на Новата сграда на Пловдивския университет „Паисий Хилендарски“.

**Научно жури:**

- проф. д-р Биянка Торньова (Медицински университет – Пловдив);
- проф. д-р Димитър Гюров (СУ „Св. Климент Охридски“);
- доц. д-р София Дерменджиева (ЮЗУ „Неофит Рилски“);
- доц. д-р Галена Иванова (ПУ „Паисий Хилендарски“);
- доц. д-р Елена Събева (ПУ „Паисий Хилендарски“).

Дисертационният труд се състои от 272 страници, от които 244 страници – основен текст, 7 страници с литературни източници (90 източника на кирилица, 12 – на латиница, 2 – интернет ресурса), както и 19 страници – приложения.

Структурата на дисертационния труд е следната: въведение, четири глави, заключение, изводи, приноси на дисертационния труд. В рамките на изложението са включени 19 таблици и 112 фигури.

Материалите по защитата са на разположение на интересуващите се в библиотеката на Педагогически факултет на ПУ „Паисий Хилендарски“.

## ВЪВЕДЕНИЕ

В настоящия дисертационен труд са проучени педагогическите и психологическите аспекти на поведенческите проблеми при децата от предучилищна възраст, проявите им във взаимоотношенията на децата с околните, както и условията и факторите, увеличаващи риска за развитието им в детството. Този не достатъчно проучван в практиката, актуален и изключително важен социално-педагогически проблем придобива все по-големи измерения и привлича вниманието и усилията на все повече специалисти в търсене на начини за справяне. В този аспект са проучени и установени ефективни методи на педагогическо взаимодействие, на основата на които да се създаде целесъобразен педагогически модел за преодоляване на поведенческите проблеми при децата, който да намери приложение в педагогическата практика, в условията на обществените заведения за предучилищно образование. Проблемът, свързан с проявите на негативни модели в поведението е най-осезаем в периода на юношеството, почти всички усилия на институциите са насочени към реализиране на превантивна дейност с децата от тази възрастова група и именно поради тази причина не са разработени много програми и модели за работа в предучилищна и начална училищна възраст. Именно поради този факт и откритията на някои автори, че без ранна намеса поведенчески проблеми като агресия, опозиционно поведение и други негативни модели в поведението при децата от предучилищна възраст може да се установят като трайни модели на поведение в по-късните възрастови периоди, дават основание на настоящия дисертационен труд да направи опит за създаване на целесъобразен педагогически модел, който да допринесе за преодоляването на поведенческите проблеми в най-благоприятния период за овладяване и развитие на социално-приемливи модели на поведение – предучилищна възраст. В структурата на модела са включени подходящи методи на педагогическо взаимодействие, представени като педагогически намеси за преодоляване на негативните модели в поведението при децата, проявяващи се в процеса на общуване и междуличностните взаимоотношения на децата. В настоящия дисертационен труд се приема, че тези проблеми може да бъдат преодоляни чрез превантивна дейност. Педагогическият модел допринесе за развиване на социални и емоционални умения, които са ключови за развитие на социално-приемливи модели на поведение. Според някои автори, които разглеждат факторите за поява на проблеми в поведението тези умения не са достатъчно добре развити или липсват при деца с поведенчески проблеми или с риск от поява на такива (Reebye, 2002, цитирано по Станкова, М., 2012); Стаматов, П., 2008; (Dodge & Schwartz и Alessandri & Lewis, 1996; Eisendberg, Cumberland, Spinrad, Fabes, Shepard Reiser, 2001; Bohnert, Crinc & Lim, 2003, цитирано по Стаматов, П., 2008).

**Целта на настоящия дисертационен труд** е насочена към създаване, апробиране и изследване ефективността на целесъобразно създаден педагогически модел за преодоляване на проблеми в поведението при 5 – 7-годишните деца и овладяване на позитивни социални и емоционални умения в условията на детската градина.

**Обект** на дисертационното изследване е поведението на 5 – 7-годишните деца, проявяващо се в условията на детската градина.

**Предмет** на дисертационното изследване е процесът на педагогическо взаимодействие за преодоляване на поведенческите проблеми при 5 – 7-годишните деца и овладяване на позитивни социални и емоционални умения в условията на детската градина.

За постигането на поставената цел се поставят следните **задачи на дисертационното изследване**:

1. Да се проучат и анализират литературните източници, свързани с педагогическите и психологическите аспекти на често срещани в педагогическата практика проблеми в поведението на децата от предучилищна възраст и факторите, които им влияят .

2. Да се проучат методите и формите на педагогическо взаимодействие за редуциране и преодоляване на проблемите в детското поведение като основа за разработване на експериментален модел.

3. Да се създаде целесъобразен педагогически модел за преодоляване на проблеми в поведението при 5 – 7-годишни деца и за развиване на ключови социални и емоционални умения за оптимизиране на взаимодействието и позитивното поведение на децата.

4. За практическа реализация на експерименталния модел, да се разработят допълнителни форми на педагогическо взаимодействие за развиване на ключови социални и емоционални умения за преодоляване на проблемите в детското поведение.

5. Да се разработи система от диагностични задачи за установяване на нивото на социалните и емоционални умения за оценка на ефективността на експерименталния модел за преодоляване на негативните модели в поведението на децата и овладяване на социални и емоционални умения.

6. Апробиране на експерименталния модел в условията на предучилищното образование, осъществявано в детската градина за преодоляване на негативни тенденции в поведението при 5 – 7-годишните деца и трудностите в социалното приспособяване в условията на детската градина и да се проследи неговата ефективност.

7. Да се анализират резултатите, според избраните критерии, инструментарии и диагностични задачи и да се открият възможностите за преодоляване на негативните модели в поведението на децата и овладяване на позитивни социални и емоционални умения.

Формулирани са следните **хипотези** на дисертационното изследване:

**Нулева хипотеза (H<sub>0</sub>)** - поведенческите проблеми при децата от предучилищна възраст няма да се повлияят от каквито и да било педагогически интервенции/намеси, те са резултат от генетични, биологични и други социални фактори, върху които не можем да влияем.

**Хипотеза (H<sub>1</sub>)** - Ако се предложи модел за превантивна работа, насочена към редуциране на проблеми в поведението при 5 – 7-годишните деца, то той ще повлияе положително за:

- преодоляване на негативни модели в поведението и трудностите в социалното приспособяване на детето в условията на детската градина;
- овладяване на позитивни социални и емоционални умения;
- повишаване на социалната компетентност на децата.

## **ПЪРВА ГЛАВА.**

### **ПРОБЛЕМИ В ПОВЕДЕНИЕТО ПРИ ДЕЦАТА ОТ ПРЕДУЧИЛИЩНА ВЪЗРАСТ И ПЕДАГОГИЧЕСКИ ВЗАИМОДЕЙСТВИЯ ЗА ПРЕОДОЛЯВАНЕТО ИМ**

В първа глава са разгледани психологическите и педагогическите аспекти на проблемите в поведението при децата: видове интернални и екстернални проблеми в поведението; фактори, допринасящи за поява на негативни модели и прояви на поведение; методи за диагностика и оценка на проблемите в поведението при децата от предучилищна възраст. Направено е задълбочено проучване върху възможностите на превантивната работа в педагогическата дейност и начините за преодоляване на поведенческите проблеми: превантивните аспекти на възпитанието; развиване на умения на емоционалната и социалната компетентност при децата; методи на педагогическо взаимодействие за осъществяване на превантивна дейност в предучилищна възраст.

В точка **1.1. Проблеми в поведението при децата от предучилищна възраст** са разгледани психологическите и педагогическите аспекти на проблемите в поведението при децата: видове интернални и екстернални проблеми в поведението. Интерналните проблеми се описват като насочени „навътре“. Те се представят като социално отдръпване, самотност, ниско самочувствие, депресивност, прекалено срамежливо поведение, прекалена тревожност, неоснователни фобии и страхове и др. (Станкова, М., 2012). Разгледани са позициите на Байер и Бийтсън по отношение на необходимостта от ранното диагностициране на тревожност и депресия при децата.

Екстерналните поведенчески проблеми са насочени „навън“ и отразяват негативната реакция и действията на индивида към външната среда. Те може да се изразяват като отказ на детето да се подчинява на възрастните, емоционални избухвания, свръхактивност и агресивност, като дълго време те са били считани за напълно характерни за детската възраст и без последици за бъдещото функциониране на индивида (Campbell, Shall, Gilliom, 2000, цитирано по Станкова, М., 2012). За децата, при които не се е осъществила навременна подкрепа за преодоляване на тези проблеми, съществува широк спектър от негативни резултати в по-късните възрастови периоди (McMahon, Wells, Kohler, 2006, цитирано по Станкова, М., 2012). След направеното теоретично проучване става ясно, че в предучилищна възраст се срещат прояви на агресия, които се различават от тези при възрастните. Разгледана е класификацията на детската агресивност на Л. Милков. Агресивността при децата не е свързана с агресивни намерения, които са характерни за възрастните и целят умишлено нанасяне на вреда. Сблъсъците при децата са породени от тяхното желание за игра с другите, с преследването на техните цели и желания и същевременно неосъзнаването на последиците, които биха могли да причинят на околните със своите действия (Livine, 1983, цитирано по Стаматов, Р., 2008).

В точка **1.2. Фактори, допринасящи за поява на проблеми в поведението при децата** са анализирани позициите на различните автори и резултати от научни изследвания, свързани с изучаването на факторите, влияещи за развитието на моделите на поведение при човека. Анализирани са характеристиките на наследствеността и по-конкретно характеристиките на темперамента като стил на емоционален и поведенчески отговор, темпераментовите черти, които може да доведат до ранна съпротива към контрола на възрастните, ниско ниво на саморегулация, раздразнителност, импулсивност и лесно отвлечане на вниманието, трудности при управлението и разбирането на емоциите, които са предпоставка за поява на поведенчески проблеми; фактори като несигурната привързаност и дефицити в социалните умения, както и фактори от страна на семейството - семейното възпитание и отношенията между членовете на семейството, липса на ангажираност към детето, използване на неефективни методи на възпитание като наказанието и др.

В точка **1.3. Оценка и диагностика на поведението и междуличностните взаимоотношения при децата от предучилищна възраст** са разгледани някои от основните методи в психологията и педагогиката, използвани за изследване и диагностика като: наблюдението, експертни мнения и оценки, социометрични методи, проективни методи; разгледани са показатели за измерване на постиженията на децата по отношение на умения за общуване, развитие на емоционалните умения, развитие на социалната компетентност, регулиране на поведението според общоприети норми и правила и др.

В параграф **1.4. Педагогически взаимодействия за преодоляване на проблеми в поведението при децата** са разгледани възможностите на превантивната работа в педагогическата дейност.

В точка **1.4.1. Превенцията в педагогическата дейност** е разгледана необходимостта от превантивната дейност за неутрализиране на условията и факторите, допринасящи за поява на проблеми в поведението при подрастващите. Превантивната дейност е вид възпитателна дейност, тя се включва във възпитателната дейност, но има „собствени измерения“. Общото между двете дейности е че и двете са насочени към цялостно формиране на личността, към развиване на хуманна личност, отговаряща на потребностите на социума, която пълноценно и отговорно да се развива (Рангелова, Е., 2005). Важни условия за успешна превенция са уважението и подкрепата на личността още от ранното детство. Разгледани са принципите за организиране и реализиране на превантивната дейност като според Е. Рангелова, те не се отличават от възпитателните: целенасоченост; системност и последователност във взаимодействието; съчетаване на изискванията с уважението към личността на детето; съобразяване с индивидуалните и възрастовите особености на децата; използване комплексните възможности на превантивната дейност. Разгледани са функциите на превантивната дейност, подходите и етапите на превантивната дейност (Рангелова, Е., 2005), която е сложен процес, който обхваща всички социални структури, участващи във възпитанието, образованието и развитието на детето - семейство, детска градина, училище, здравни грижи, неправителствени организации. Осъществяването на превантивна дейност има за цел да развие личността на детето за успешно интегриране и социализиране в обществото, формиране на необходими умения за справяне с проблеми, общуване и създаване на приятелски взаимоотношения, както и да предотврати риска от появата на негативни модели в поведението и трудности в емоционалното приспособяване и социалното интегриране в групата от връстници и по-късно в обществото.

Точка **1.4.2. Превантивните аспекти на възпитанието и социалните взаимоотношения** разглежда ролята на възпитателния процес, целенасоченото водене на предпоставките за цялостното развитие на личността в детството. Ако детето се лиши от подходящи възпитателни влияния, съответстващи на сензитивността на този възрастов период, това може да се отрази негативно на детето в по-късното му еволюционно развитие. Може да се каже, че сензитивността на детето в предучилищна възраст е една конструктивна и превантивна предпоставка за формиране на неговата личност, стига тя да бъде реализирана (Витанова, Н, 2005).

Значението на възпитанието и полагането на неговите основи за цялостното развитие на детето е разгледано от позициите на А. Макаренко и Н. Витанова.

Разгледани са позициите на С. Попова по отношение на процеса на възпитание, който приема основна роля в целенасочената превантивна работа за преодоляване на поведенческите проблеми при децата.

Оформящите се в детството първи ценностни връзки със света са благоприятни за правилно ориентиране в актуално съществуващата действителност и утвърждаване на позитивните модели на поведение и формиране на отрицателно отношение към негативните прояви на околните (Иванова, Г., 2001).

В точка **1.4.3. Развиване на социални и емоционални умения за превенция на поведенческите проблеми** са разгледани начините за формиране на тези умения за превенция на поведенческите проблеми. Според П. Митева базовите социални умения се формират първоначално в семейната среда, от моделите на поведение на значимите за детето възрастни (Митева, П., 2004). По-късно, с постъпването в нова социална среда, в детската градина, започва процесът на формиране на социални умения, необходими за общуването с другите.

Социалните умения са интегративни свойства на личността, които се изразяват в система от социални действия и процедури за решаване на социални проблеми, както и способност за ефективно реализиране на различни модели на поведение в социалните ситуации (Александрова, А., 2008). Според П. Митева социалните умения са предпоставка за изграждане на социално приемлив стил на поведение. Разгледани са форми на дейност, които може да бъдат в помощ на педагогическите специалисти, в които детето свободно да експериментира, да проверява моделите за взаимодействие, както и да наблюдава и оценява присъствието на другите. Водещият в тези дейности окуражава и стимулира проявите на самоконтрол и саморефлексия, насърчава анализирането на конфликтни ситуации от децата, както и други умения, имащи отношение към цялостния процес на социализация на децата (Йосифов, 2002, цитирано по Митева, П., 2004).

Разгледани са позициите на различните автори по отношение на емоционалните умения, които може да се развиват при децата от предучилищна възраст и може да повлияят в положителна посока за преодоляване на поведенческите проблеми. Н. Витанова, Й. Факирска, Л. Шапиро, Д. Голман разглеждат развитието на уменията на емоционална интелигентност като основна за емоционалното благополучие, интелекта и развитието на личността на детето. Това дава основание да се приеме, че развитието на тези умения ще повлияе благоприятно на емоционалната регулация и ще редуцира поведенческите проблеми при децата. Авторите посочват предучилищния период като най-подходящ за развиване на базови емоционални умения, които подготвят детето за предизвикателствата на средното детство и юношеството.

Емоционалните преживявания и чувства и ролята им в живота на детето са разгледани от позицията на Н. Витанова. Разгледани са позициите на



Р. Стаматов, Й. Факирска, Д. Голман по отношение на емоционалната регулация и емоционалните умения, които благоприятстват емоционалната регулация, за преодоляване на агресивното поведение при децата.

Може да се обобщи, че социалните и емоционалните умения са ключови за развитие на социално-приемливи модели на поведение при децата, просоциално и асертивно поведение. Дейностите, осъществявани по посока формиране и развиване на социални и емоционални умения в предучилищна възраст допринасят за преодоляването и редуцирането на проблемите в поведението при децата.

В точка **1.4.4. Програми за развиване на социални и емоционални умения** са разгледани дейности, методи, подходи, стратегии, планове на програми за по-доброто личностно развитие и образование на децата на различните организации за превенция на поведенческите проблеми, както и социалните и емоционалните умения при децата, които се развиват в различните програми.

В точка **1.4.5. се разглежда развитието на просоциалното поведение при децата от предучилищна възраст** за превенция на поведенческите проблеми. „Просоциалното поведение осигурява изграждането на отношенията на аза и другия“ (Eisenberg, 1982, цитирано по Стаматов, Р., Иванова, Б., 2003, с.6). Според Staub (1979) просоциалното поведение е подчинено на три различни ориентации: ориентация към другия, ориентация към съществуващите норми, изисквания и ценности и ориентация към собствения аз (Staub, 1979, цитирано по Стаматов, Р., Иванова, Б., 2003). „Тези ориентации или мотиви придават различен смисъл на поведението – егоистичен или алтруистичен“ (Piliavin & Charng, 1990; Batson, 1991, 1998, цитирано по Стаматов, Р., Иванова, Б., 2003, с.6). Израз на алтруистична мотивация са емпатията и симпатията (Batson, 1991; Hoffman, 2001; Wispe, 1996, цитирано по Стаматов, Р., Иванова, Б., 2003). Егоистичната мотивация издава безразличието към другия, това което се прави за другия е заради собствения аз (Стаматов, Р., Иванова, Б., 2003). Проявите на загриженост към другите издават: емпатийна отзивчивост; начало на опита да се отчете гледната точка на другия, опит за реагиране чрез определено действие (Zhan-Waxler & Robinson, 1998, цитирано по Стаматов, Р., Иванова, Б., 2003). Дружелюбността и привързаността са едни от първите форми на просоциално поведение на детето, те издават отношения на откритост, което предпазва от безпокойство и насърчава включването на различни съвместни действия. Дружелюбността предполага действия като помагане, споделяне, предразположение към другите (Стаматов, Р., Иванова, Б., 2003). Между играта, която е основна форма за изразяване на отношението на детето към света и другите, и просоциалното поведение съществува положителна връзка (Eisenberg, Cameron, Tryon & Dodez, 1981; Eisenberg, Pasternack, Cameron & Tryon, 1984, цитирано по Стаматов, Р., Иванова, Б., 2003). „Играта задава модели на просоциални действия и открива техния

смисъл - това са действията, чрез които детето може да изрази своето отношение към другия. Играта открива възможност за координиране на различните гледни точки, както и за осмисляне на последиците от действията върху другите (Стаматов, Р., Иванова, Б., 2003, с.69). Просоциалното поведение се повлиява от емоциите на детето. При определени условия емпатията, симпатията, срамът и вината може да бъдат мотиви за просоциално поведение, докато безпокойството, депресията, страхът и гневът ограничават просоциалното поведение и създават условия за самозатваряне на аза и изолиране от другия (Стаматов, Р., Иванова, Б., 2003). Според А. Бандура, автор на теорията за социалното научаване, децата овладяват нови форми на поведение чрез имитацията на модела на който подражават. Ако детето въображаемо се постави на мястото на модела, то може да изпита емпатия, симпатия, съпреживяване и т.н. (Bandura, D., 1973).

**В точка 1.4.6. Методи на педагогическо взаимодействие за преодоляване на проблеми в поведението при децата от предучилищна възраст** се разглеждат беседата, примерът, моделиране на етичнообучаваща ситуация и играта.

Задължителен компонент на образователната среда в предучилищна възраст е игровото пространство и неговата организация (игрова среда) предвид значението на играта за социалното развитие на детето. Съгласно чл.3 от **НАРЕДБА № 5 от 03. 06. 2016 г. за предучилищното образование**, предучилищното образование се осъществява при осигурена среда за учене чрез игра, съобразена с възрастовите особености и гарантираща цялостното развитие на детето, както и възможности за опазване на физическото и психическото му здраве.

Играта като форма на дейност за снижаване и трансформиране на поведенческите прояви в предучилищна възраст е разглеждана от много автори в областта на предучилищната педагогика като Г. Иванова, Й. Факирска, Ана Фройд, Л. Шапиро и др. Разгледани са позициите на авторите А.Я. Коменски, И. Кант, Фридрих Фрьобел, Платон, Карл Грос, Анри Валон, Г. Иванова, които разглеждат същността на играта като форма на дейност, изключително необходима за развитието на детето, за усъвършенстване на способностите на детето, влиянието на играта за възпитанието на детето; значението на играта за сътрудничеството между хората. Г. Иванова разглежда възможностите на играта, които са все още недостатъчно използвани за превенция на детската агресивност като представя механизми за трансформация на реалното съперничество в игрово. Трябва да се има в предвид, че играта е особено сензитивна към моделите на обществено поведение, както и към вътрешните подбуди и преживявания на децата и точно за това тя се използва успешно не само за диагностика на детското развитие и опит, но и за превенция и позитивна промяна (Иванова, Г., 2004). Разгледани са насоки за превантивна работа с децата по отношение на това да се запознаят с еталони на поведение, представлящи

един стил на отношение и действие, който отразява богатството на техните лични възможности и различните варианти на претворявания на приетите в обществото форми за преодоляване на противоречия и постигане на удовлетворяващо себеутвърждаване (Иванова, Г., 2004). Разгледан е огромният развиващ ресурс на различните видове игри (сюжетно-ролеви, театрализирани, строително-конструктивни, автодидактични) за формиране и развиване на социалните и емоционални умения при децата. Л. Шапиро разглежда играта като един от най-добрите начини за формиране на емоционални умения. В играта детето общува с другите, проявява емпатия, съчувствие и съпреживяване. В настоящия дисертационен труд, в предвид високата резултативност и продуктивност и ползите от игровата дейност за цялостното развитие на детето, както и за овладяването на социално-приемливи модели на поведение, играта е заложена в структурата на педагогическия модел като форма на педагогическо взаимодействие за развиване на социални и емоционални умения по посока преодоляване на проблеми в поведението при 5 – 7-годишните деца.

## **ВТОРА ГЛАВА.**

### **ОРГАНИЗАЦИОННИ ПАРАМЕТРИ НА ЕМПИРИЧНОТО ИЗСЛЕДВАНЕ**

Във втора глава е представен дизайнът на емпиричното изследване.

В точка **2.1. Постановка на проблема** се разглежда необходимостта от създаването на модел за преодоляване на проблеми в поведението при децата от предучилищна възраст на базата на проучените литературни източници, изследванията на различните автори, програми, модели, подходи и стратегии за превантивна работа.

В теоретичния обзор се разгледаха и анализираха условията и факторите, допринасящи за поява на поведенчески проблеми в детството и начините за преодоляването им. Разгледаха се програми за развиване на ключови социални и емоционални умения, за които е установено от някои автори, че не са достатъчно развити или липсват при деца с поведенчески проблеми (Reebye, 2002, цитирано по Станкова, М., 2012); Стаматов, Р., 2008; (Dodge & Schwartz и Alessandri & Lewis, 1996; Eisendberg, Cumberland, Spinrad, Fabes, Shepard Reiser, 2001; Bohnert, Crinc & Lim, 2003, цитирано по Стаматов, Р., 2008). Откроява се необходимостта от създаване на педагогически модел, който да включва подходящи за предучилищната възраст методи на педагогическо взаимодействие, за развиване на ключови социални и емоционални умения, които имат връзка с развитието на асертивно и просоциално поведение, противоположно на негативните модели на поведение, който да се приложи в условията на детската градина.

Експерименталният педагогически модел е структуриран в допълнителни форми на педагогическо взаимодействие – основно игри като се има в предвид факта, че играта е основна дейност на децата в предучилищна възраст. Играта като метод и форма на педагогическо взаимодействие е разглеждана от някои автори в областта на предучилищната педагогика (Г. Иванова, Й. Факирска, Ана Фройд, Л., Шапиро и др.) като форма на дейност за превенция на поведенческите проблеми и трансформиране на реалното съперничество в условно-игрови план.

Като се позоваваме на някои определения, отразени в представените публикации и в Речник по психология, в настоящето изследване приемаме следните определения на някои от основните понятия:

- **Поведение** – всички непосредствено наблюдаеми форми на активност и съвкупност от актове и реакции на организма спрямо особеностите на живот и стимулите на средата. В научния психологически език се прави разграничение между външно поведение (изразни движения, действия, изказвания) и вътрешно (чувства, представи, мисли).
- **Проблеми в поведението** – поведенчески дефицит при психически и физически здрави деца, който се проявява като повтарящи се действия и изказвания, които се различават от общоприетите социални норми, и е последица от липса на позитивно възпитание, отсъствие на социално приети примери и модели за подражание и дисфункционална атмосфера в средата, т.е. освен невротизиращите условия на развитието се включват и определени страни на педагогическата занемареност.
- **Модел на поведение** – съвкупност от начини на поведение, към които даден индивид проявява склонност. Моделът на поведение отнасяме не към целия поведенчески репертоар, а по-скоро към по-ограничен кръг от поведенчески реакции, насочени към решаване на поставените задачи в определена социална среда и социално взаимодействие.
- **Социална компетентност** – социалната компетентност е комплексно свойство на личността, което дава възможност на детето да живее и действа в социална среда, съобразно със своите позиции и интереси и да осъществява ефективно и съответстващо на изискванията взаимодействие с другите хора в социални ситуации. Социалната компетентност осигурява както собствено благополучие на човека, така и благополучие в обществото.
- **Социални умения** – интеграция от свойства на личността, позволяващи изпълнението на определени комплексни изисквания при променящи се условия и ефективни в ситуация на социално взаимодействие.
- **Емоционални умения** – Реакции и поведение, свързани със самоконтрол върху спектъра на собствените емоции и на правилата за тяхното изразяване, на емоционална възприемчивост и чувствителност при разпознаване емоциите на другите и осъществяване на добронамерено и позитивно общуване.

В точка 2.2. са представени целта, задачите, предмет, обект и хипотези на емпиричното изследване.

**Целта на настоящия дисертационен труд** е насочена към създаване, апробиране и изследване ефективността на целесъобразно създаден педагогически модел за преодоляване на проблеми в поведението при 5 – 7-годишните деца и овладяване на позитивни социални и емоционални умения в условията на детската градина.

**Обект** на дисертационното изследване е поведението на 5 – 7-годишните деца, проявяващо се в условията на детската градина.

**Предмет** на дисертационното изследване е процесът на педагогическо взаимодействие за преодоляване на поведенческите проблеми при 5 – 7-годишните деца и овладяване на позитивни социални и емоционални умения в условията на детската градина.

За постигането на поставената цел се поставят следните **задачи на дисертационното изследване**:

1. Да се проучат и анализират литературните източници, свързани с педагогическите и психологическите аспекти на често срещани в педагогическата практика проблеми в поведението на децата от предучилищна възраст и факторите, които им влияят .

2. Да се проучат методите и формите на педагогическо взаимодействие за редуциране и преодоляване на проблемите в детското поведение като основа за разработване на експериментален модел.

3. Да се създаде целесъобразен педагогически модел за преодоляване на проблеми в поведението при 5 – 7-годишни деца и за развиване на ключови социални и емоционални умения за оптимизиране на взаимодействията и позитивното поведение на децата.

4. За практическа реализация на експерименталния модел, да се разработят допълнителни форми на педагогическо взаимодействие за развиване на ключови социални и емоционални умения за преодоляване на проблемите в детското поведение.

5. Да се разработи система от диагностични задачи за установяване на нивото на социалните и емоционални умения за оценка на ефективността на експерименталния модел за преодоляване на негативните модели в поведението на децата и овладяване на социални и емоционални умения.

6. Апробиране на експерименталния модел в условията на предучилищното образование, осъществявано в детската градина за преодоляване на негативни тенденции в поведението при 5 – 7-годишни деца и трудностите в социалното приспособяване в условията на детската градина и да се проследи неговата ефективност.

7. Да се анализират резултатите, според избраните критерии, инструментариум и диагностични задачи и да се открият възможностите за преодоляване на негативните модели в поведението на децата и овладяване на позитивни социални и емоционални умения.

Точка 2.2. представя следните **хипотези** на емпиричното изследване:

**Нулева хипотеза ( $H_0$ )** – поведенческите проблеми при децата от предучилищна възраст няма да се повлияят от каквито и да било педагогически интервенции/намеси, те са резултат от генетични, биологични и други социални фактори, върху които не можем да влияем.

**Хипотеза ( $H_1$ )** – Ако се предложи модел за превантивна работа насочена към редуциране на проблеми в поведението при 5 – 7-годишните деца, то той ще повлияе положително за:

- преодоляване на негативни модели в поведението и трудностите в социалното приспособяване на детето в условията на детската градина;
- овладяване на позитивни социални и емоционални умения;
- повишаване на социалната компетентност на децата.

В точка 2.3. са представени **методите** на емпиричното изследване:

- Теоретично проучване и анализ на специализираната литература във връзка с проучвания проблем;
- Педагогически експеримент;
- Методи на емпирично проучване – педагогическо наблюдение, сравнение, обобщение, анализиране;
- Методи за събиране на емпиричен материал – анкетно проучване, скала за оценка, диагностични задачи;
- Качествен и количествен анализ на получените данни.
- Статистическа обработка на получените данни от експеримента;
- Използвани методи за статистическия анализ: метод на описателната статистика – честотно разпределение, хистограми, статистически величини; метод за проверка на хипотеза за средните на две зависими извадки; методът на Шапиро-Уилк за проверка на нормалност на разпределенията; за надеждността на скалите – алфа на Кронбах.

Използван е следният инструментариум:

- Анкета, съставена за целите на изследването за проучване, свързано с ролята на здравните специалисти за откриване и превенция на насилието и агресивното поведение при децата.
- Анкета, съставена за целите на изследването за изследване на родителските нагласи за преодоляване на негативни модели в поведението на децата.
- Методика за оценка на социалната компетентност на децата, представена от Д. Левтерова и Р. Стаматов, при която е използвана като отправна точка работата на Р. J. LaFreniere & J. E. Dumas. Методиката съдържа 80 кратки твърдения, разпределени в осем основни скали. Първите три скали описват поведението, свързано с изразяването на емо-

ците, вторите три скали са за взаимодействието с връстниците, а последните две – за взаимодействието с възрастните /учителите/.

- Система от диагностични задачи за установяване нивото на социалните и емоционалните умения за оценка на ефективността на експерименталния модел за преодоляване на негативните модели в поведението на децата и овладяване на позитивни социални и емоционални умения.

Разработи се система от диагностични задачи, която да отрази степента на формираност на социалните и емоционалните умения, заложи в съдържанието на експерименталния педагогически модел, както и влиянието им върху моделите на поведение при децата. В диагностичната методика отделните поведенчески прояви се обособяват като умения, които отразяват противоположните на негативните прояви на поведение – асертивни и просоциални прояви. Критериите и показателите са формулирани и изведени като подструктури на технологичната система на експерименталния педагогически модел:

Критерий 1: Ориентиране в собственото емоционално състояние

Показатели: 1.1. Разпознава и назовава собствените емоции;

1.2. Посочва причините за собствените емоционални състояния.

Критерий 2: Умения за самоконтрол

Показатели: 2.1. Използва ефективни начини за овладяване на нежелани емоционални реакции;

2.2. Използва подходящи модели на поведение в конфликтни ситуации.

Критерий 3: Ориентиране в емоционалните преживявания на другите

Показатели: 3.1. Разпознава и назовава емоциите на другите чрез различаване на невербални сигнали;

3.2. Посочва причини за емоционалните състояния на другите

Критерий 4: Умения за емпатия

Показатели: 4.1. Демонстрира съпреживяване, съпричастност (възприемане на субективното преживяване на другия);

4.2. Демонстрира умение да се застава на гледната точка на другия.

Критерий 5: Умения за общуване с връстниците

Показатели: 5.1. Използва вежливост в общуването с околните;

5.2. Проявява интерес и изслушва събеседника си в процеса на общуване;

5.3. Споделя информация за себе си в процеса на общуване с другите.

Критерий 6: Умения за разрешаване на проблеми

Показатели: 6.1. Постига разбиращелство с децата от групата в съвместни дейности;

6.2. Предлага решения на проблеми, възникнали в конфликтни ситуации между връстниците.

В параграф 2.4. са разгледани основните етапи на изследователската работа

В първия етап се осъществи теоретичното проучване, изясниха се психологическите и педагогическите аспекти на проблемите в поведението при децата от предучилищна възраст и съдържателните измерения на негативните модели на поведение, както и проявлението им в процеса на приспособяване към социалната среда в детската градина. Разгледаха се условията и факторите, допринасящи за поява на поведенчески проблеми, методите за диагностика и възможностите на превантивната дейност за преодоляване на тези проблеми. Разгледаха се превантивните аспекти на възпитанието; ключови социални и емоционални умения, формирането на които води до развитие на противоположното на проблемното поведение – асертивно и просоциално и липсата на които допринася за поява на проблеми в поведението; програми, подходи, стратегии и също така методите на педагогическо взаимодействие за осъществяване на превантивна дейност в предучилищна възраст. Във втория етап (пилотно изследване) се осъществи апробация на изследователския инструментариум, за да се провери съответствието му със заложените цели и задачи, да се уточни обема и възрастовите характеристики на извадката, както и организацията в основния етап на изследването. Изследваха се определени аспекти от моделите на поведение при децата, аспектите на социалните им взаимоотношения и трудностите в социалното интегриране. В третия етап се разработи експериментален педагогически модел за развиване на социални и емоционални умения, за превенция на поведенческите проблеми при 5 – 7-годишните деца, както и разработване на система от диагностични задачи за установяване на нивото на развитите социални и емоционални умения за изследване на ефективността на експерименталния модел. В четвъртия етап се осъществи анкетно проучване с 20 здравни специалисти със стаж от 4 до 27 години, работещи като общопрактикуващи лекари и медицински сестри на територията на община Първомай, свързано с изясняване на ролята им за превенция на насилието и поведенческите проблеми при децата. Също така се осъществи анкетно проучване с 60 родители на деца от предучилищна възраст от град Пловдив и Община Първомай, свързано с изследване на родителските нагласи за преодоляване на негативни модели в поведението на децата от предучилищна възраст.

Основното изследване се проведе в три етапа: констатиращ, формиращ и контролен в периода март 2019 г. – март 2020 г.

В рамките на констатиращия експеримент участваха 20 учители, които попълниха скалата от избраната методика за оценка на социалната компетентност и поведение на детето. Според компетентното мнение на участващите педагогически специалисти (със стаж в педагогическата практика от 2 до 41 години), инструментът е подходящ за приложение в педагогическата практика, тъй като разкрива реално съществуващи проблеми, които пораждат необходимост от педагогическа намеса.



В този етап се реализираха диагностичните задачи за установяване на нивото на социалните и емоционалните умения, разработени за проследяване на ефективността на експерименталния педагогически модел, преди провеждането на формиращия експеримент.

В емпиричното изследване са включени 112 деца, при които се разкриха тенденции за негативни модели в поведението или трудности в приспособяването към социалната среда в детската градина, разпределени в експериментална (57 деца) и контролна (55 деца) група, на възраст 5 – 7 годишни от ДГ „Майчина грижа“ и ДГ „Светла“, гр. Пловдив; ДГ „Първи юни“, село Градина, Община Първомай, филиал на ДГ „Първи юни“, село Градина, филиал на ДГ „Първи юни“, село Крушево.

Формиращият експеримент е реализиран с децата от експерименталната група за период от пет месеца като всяка от темите се реализира веднъж седмично, във времето, планирано за игри и допълнителни форми на педагогическо взаимодействие в дневния режим, в условията на детската градина. В дейностите се включват всички деца от групите в детските градини, от които са част децата от експерименталната група, при интерес и желание от тяхна страна. За провеждането на експерименталната работа са уведомявани всички родители, за което сме получили и тяхното писмено съгласие. В рамките на формиращия експеримент се апробира експерименталния педагогически модел за развиване на социални и емоционални умения, за преодоляване на негативни модели в поведението на децата. Структурата на педагогическия модел е представена обстойно в трета глава на дисертационния труд.

В рамките на контролния експеримент се реализираха диагностичните задачи за установяване на нивото на социалните и емоционалните умения, за проследяване на ефективността на експерименталния педагогически модел и настъпилите изменения в резултат от формиращата работа.

В рамките на контролния експеримент педагогическите специалисти попълниха отново скалата от избраната методика за оценка на социалната компетентност и поведението на детето за установяване на настъпилите изменения в резултат от формиращата работа и установяване на ефективността на педагогическия модел за развиване на ключови социални и емоционални умения за преодоляване на негативни модели в поведението на децата и трудности в приспособяването към социалната среда в детската градина.

### ТРЕТА ГЛАВА.

## МОДЕЛ ЗА ПРЕОДОЛЯВАНЕ НА ПРОБЛЕМИ В ПОВЕДЕНИЕТО ПРИ 5 – 7-ГОДИШНИТЕ ДЕЦА

Педагогическият модел за преодоляване на проблеми в поведението при 5 – 7-годишните деца е изведен на базата на проучените литературни източници, резултатите от изследванията и позициите на различни български и чуждестранни автори относно условията и факторите, допринасящи за появата им. За преодоляването на поведенческите проблеми при децата и трудностите в приспособяването към социалната среда е необходимо да се осъществи превантивна работа по посока развиване на ключови социални и емоционални умения, допринасящи за овладяване на социално-приемливи модели на поведение от децата.

На базата на анализа на резултатите от проучване, свързано с културата на педагогическо взаимодействие за преодоляване на проблеми в поведението при децата от предучилищна възраст се установява, че педагогическите специалисти подчертават нуждата от актуални и ефективни начини за справяне с поведенческите проблеми. Някои от похватите и методите на педагогическо взаимодействие, които педагогическите специалисти използват в тази посока са: игри и игрови похвати; ангажиране на вниманието на децата с индивидуални задачи; беседа, разговор; запознаване с позитивни модели на поведение; похвала, поощрение, награда, мотивация; лишаване от игра или любимо занимание, отстраняване от групата за известно време, разговор с родител. Установява се, че повечето от изследваните педагогически специалисти срещат трудности, свързани с проблеми в поведението при някои от децата в своята ежедневна педагогическа практика. Проблемите в поведението на децата са от различен характер и изискват по задълбочено изследване и откриване на факторите, които ги предизвикват. Според изследваните педагогически специалисти социалната роля на детето в групата не е показател за проблеми в поведението, тези деца могат да бъдат както аутсайдери, така и лидери. Установява се, че трудностите, които срещат педагозите в своята ежедневна педагогическа практика и увеличаването на честотата им поражда необходимостта от актуализиране на методите и средствата, използвани за преодоляване на проблеми в поведението, както и създаване на нови модели и стратегии за справяне.

В настоящия дисертационен труд се приема, че проблемите в поведението при децата от предучилищна възраст може да бъдат преодолені чрез осъществяване на превантивна дейност. Превенцията е система от мерки, която е насочена към вероятен и предотвратим процес, който все още не е започнал, или към започнало нежелано събитие, протичащо в етап, в който

може да бъде овладяно (Иванов, И., 2013). Моделът осигурява позитивна образователна среда в детската градина и може да бъде разглеждан като собствена програма за превенция.

В структурата на педагогическия модел са включени методи на педагогическо взаимодействие, представени като подходящи педагогически намеси за преодоляване на негативни модели на поведение, установени в общуването и междуличностните взаимоотношения на децата. Подходящи педагогически намеси са „нези типове поведения, които предоставят възможност за пълноценно разгръщане на детския потенциал, като преодоляват противопоставянето между преживяването и знанието, ума и тялото и наблягат върху обединяващия ги процес на себепознание и себеразбиране“ (Дерменджиева, С., 2009, с. 10). Именно този процес представлява най-добрата „основа за конструиране на ново знание, за концептуализиране на непозната информация, за откриване на причинно-следствени връзки“, за формиране на социални умения (Дерменджиева, С., 2009, с. 10). Подобно на визията на модела на С. Дерменджиева (2009), педагогическият модел за преодоляване на проблеми в поведението на децата от предучилищна възраст подпомага изграждането на „механизми за реагиране“ от учителите за разбиране на детските емоции, потребности и поведение, чрез които да се постигне овладяване на позитивни модели на поведение, регулиране на емоциите и успешна социална интеграция, както и подпомагане на детето от страна на учителите да открие и изгради механизми за справяне в проблемни ситуации, чрез които да постигне овладяване на емоционални и социални умения за справяне в житейските ситуации.

Заложените за формиране и развиване в експерименталния модел, социални и емоционални умения се разглеждат като **ключови** за развитие на противоположните на негативните модели на поведение – просоциално и асертивно поведение като съвременна превенция на поведенческите проблеми. Ниската степен на формираност или липсата на тези умения са сериозен фактор за поява на проблеми в поведението при децата. Експерименталният педагогически модел допринася за развиване не само на тези ключови умения, но и на други, които са част от ключовите компетенции на децата от предучилищна възраст, изведени на основата на компетенциите в концептуалната Европейска рамка за учене през целия живот, на **Националната стратегия за учене през целия живот (2008 – 2013 г.)**, въз основа на ДООИ, на централните психически новообразувания през предучилищна възраст (преднамереност в действията и поведението на децата; владееене на способности и средства на поведение; отчитане на позицията на другите). Моделът създава условия за развитие на културни компетенции; владееене на основни умения за общуване и сътрудничество с връстници и възрастни; за съобразяване с потребностите на другите, за анализиране на причините за конфликтна ситуация от различни позиции;

умения за ориентиране в общочовешки културни ценности; осъзнаване на мястото си сред детската група и семейството; умение да контролира, оценява и предвижда последствията и резултата от свои и на другите действия и поведение, на начина за тяхното изпълнение, съобразно общоприети норми и правила; умение да се учи от минал опит – свой и на другите; умение за ефективно управляване на емоциите и поемане на отговорност за собствените действия.

Експерименталният педагогически модел се осъществява в подготовителните за училище групи с оглед на това, че този период на предучилищно възпитание и образование носи дълготрайни ползи за ефективно усвояване и развиване на основните социални и емоционални умения, необходими за успешната социализация на всяко дете. Именно в условията на детската градина започва процесът на овладяване на основни социални умения от децата, необходими за успешното взаимодействие с връстниците и създаване на приятелства. Познавателното съдържание на педагогическия модел е структурирано в допълнителни форми на педагогическо взаимодействие – основно игри. Реализира се във времето, планувано за игри и допълнителни форми на педагогическо взаимодействие в дневния режим, в условията на детската градина. В различните видове игри (сюжетно-ролеви, театрализирани, строително-конструктивни, автодидактични и подвижни игри) децата формират социални и емоционални умения като: умение за идентификация с положителни образци на поведение; самоконтрол и самосъзнание; разпознаване и изразяване на чувства и емоции; контролиране на импулсите; умение за разбиране на социални и емоционални знаци; умение за отчитане гледната точка на другите, вникване в техните чувства и заемане на тяхната позиция; овладяване на социално-приемливи модели на поведение; умения за изразяване на културата на поведение; за общуване и сътрудничество с възрастни и връстници; за анализиране на причините за конфликтни ситуации от различни позиции; умение за ориентиране в общочовешки културни ценности; умение за творческо представяне на идеи и изразяването им с помощта на различни средства; умения за самопознание и самооценка, както и стремеж към самостоятелност; умения за сътрудничество и свободно съгласуване и взаимодействие с връстниците и педагога; умения за разрешаване на проблеми. Игрите помагат на децата да осъзнават правилата като система от изисквания, която осигурява правилното протичане на дейностите, в които са включени .

Експерименталният педагогически модел за преодоляване на проблеми в поведението при 5 – 7-годишни деца осъществява целенасочено педагогическо взаимодействие за развиване на умения, благоприятстващи овладяването на социално-приемливи модели на поведение при децата: емоционални умения (разпознаване и назоваване на собствените емоции, разби-

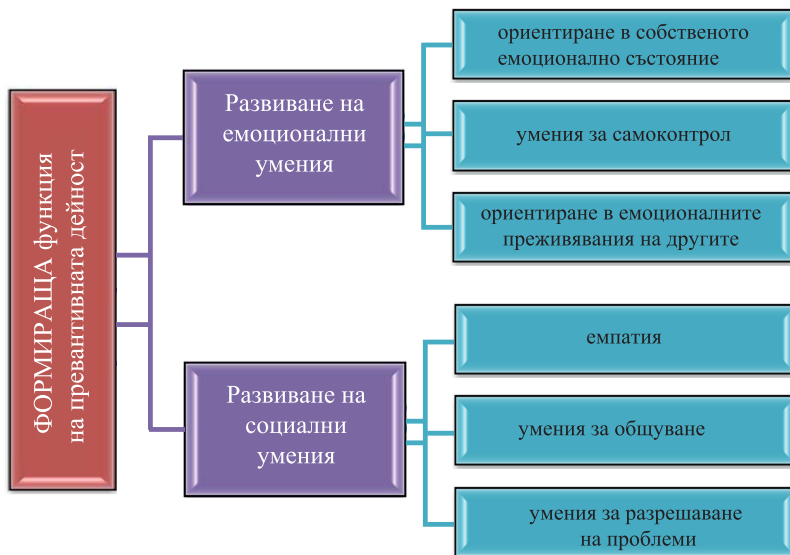
ране на причините за собствените емоционални преживявания, умение за самоконтрол и използване на ефективни начини за овладяване на нежелани емоционални реакции, разпознаване и назоваване емоциите на другите, разбиране на причините за емоционалните състояния на другите); социални умения (умения за емпатия, съпреживяване, съпричастност, умение да се застава на гледната точка на другия, умения за общуване с околните, умения за разрешаване на проблеми и оказване на взаимопомощ в съвместните дейности). Значимостта на посочените социални и емоционални умения за развитие на просоциално поведение е описана и разгледана в трудовете на авторите Н. Витанова, Й. Факирска, Л. Шапиро, Д. Голман, Р. Стаматов.

В параграф 3.2. **Структура и съдържание на педагогическия модел за преодоляване на проблеми в поведението при 5 – 7-годишните деца** са представени:

**Цел на модела:** Да се разработи и апробира в педагогическата практика експериментален модел, с включена система от методи и форми на педагогическо взаимодействие за развиване на ключови социални и емоционални умения, за превенция на поведенческите проблеми при 5 – 7-годишните деца.

Представени са принципите за организация и реализация на модела: целенасоченост, системност и последователност във взаимодействието; съобразяване с индивидуалните и възрастовите особености на децата; комплексност в организацията и реализацията на модела; непрекъснат характер на педагогическото взаимодействие; хуманност и демократичност; научна осигуреност на модела; дискретност; насърчаване на позитивни взаимоотношения; развиване на основни личностни умения; редуциране на източниците на стрес. Представени са условията за ефективност на модела; подходи, чрез които се организира и реализира превантивната дейност, осъществявана в модела; както и функциите на педагогическия модел.

Водеща функция на педагогическия модел е формиращата функция (развиване на ключови умения за преодоляване на негативни модели в поведението на децата), визуализирана на *Фигура 1*.



**Фигура 1.** *Формираща функция на педагогическия модел за превантивна дейност*

Съдържанието на модела е разгледано в точка 3.3. Представени са подробно всички теми, структурирани според критериите и показателите, изведени в технологичната система на педагогическия модел. Разпределението на темите по критерии и показатели е представено в *Таблица 1*.

Педагогическият модел осъществява превантивна дейност за овладяване на социално-приемливи модели на поведение, за формиране на позитивни социални и емоционални умения. Тези умения са основа за развитие на асертивно и просоциално поведение, които са противоположни на негативните модели на поведение.

*Таблица 1. Разпределение на темите по критерии и показатели*

<b>Критерии</b>	<b>Показател</b>	<b>Тема</b>
1. Ориентиране в собственото емоционално състояние	1.1. Разпознава и назовава собствените емоции	1. Моите емоции и настроения 2. Игра на емоции
	1.2. Посочва причините за собствените емоционални състояния	3. Моите емоции и настроения (Защо се чувствам така?)
2. Умения за самоконтрол	2.1. Посочва ефективни начини за преодоляване на нежелани емоционални реакции	4. Съветите на мъдрия бухал 5. Съветите на мъдрия бухал
	2.2. Използва подходящи модели на поведение в конфликтни ситуации	6. Забавни игри за развитие на самоконтрола
3. Ориентиране в емоционалните преживявания на другите	3.1. Разпознава и назовава емоциите на другите чрез разчитане на невербални сигнали	7. Емоциите на моите приятели
	3.2. Посочва причини за емоционалното състояние на другите	8. Рентген на емоциите
4. Умения за емпатия	4.1. Демонстрира съпреживяване, съпричастност (възприемане на субективното преживяване на другия).	9. Чудните страни 10. Добрият магьосник
	4.2. Демонстрира умение да се застава на гледната точка на другия	11. Ако бях крал
5. Умения за общуване и сприятеляване	5.1. Използва вежливост в общуването с околните	12. Как да бъдем вежливи?
	5.2. Проявява интерес и изслушва събеседника си в процеса на общуване	13. Интервю
	5.3. Споделя информация за себе си в процеса на общуване с другите	14. Лексикон
6. Умения за разрешаване на проблеми	6.2. Предлага решения на проблеми, възникнали в конфликтни ситуации	15. Какво мога да направя, когато имам проблем? 16. „Зарчето хвърли и проблема ти реши!“ 17. Аз мога да разрешавам проблеми
	6.1. Оказва взаимопомощ в съвместни дейности	18. Майстори и чираци 19. Картина на приятелството

## **ЧЕТВЪРТА ГЛАВА.**

### **АНАЛИЗ НА РЕЗУЛТАТИТЕ ОТ ИЗСЛЕДВАНЕТО**

В четвърта глава на дисертационния труд са представени резултатите от проведеното емпирично изследване и резултатите от анкетните проучвания.

#### **Анализ на резултатите от инструментариума на емпиричното изследване**

Резултатите от избраната методика за оценка на социалната компетентност на децата са анализирани с помощта на статистическия приложен софтуер SPSS 19.0. За целите на анализа са използвани методи: на описателната статистика – честотно разпределение, хистограми, статистически величини; за проверка на хипотеза за средните на две зависими извадки – за сравнение на резултатите от контролната и експерименталната група; за надеждността на скалите – алфа на Кронбах; за проверка за нормалност на разпределенията – на Шапиро-Уилк.

В изследването се проследява промяната в стойностите на скалите, в резултат от експерименталната работа, те проследяват напредъка в развитието на социалната компетентност при децата и измененията в моделите на поведение при 5 – 7-годишните деца, както и приспособяването в социалната среда, в детската градина.

В *Таблица 2* и *Таблица 3* са дадени описателните статистики от проверката на сравненията между двете групи (контролна и експериментална) за констатиращия експеримент.

***Таблица 2.** Описателни статистики за сравненията между групите за констатиращ експеримент*

<b>Скала</b>	<b>Група</b>	<b>Средно</b>	<b>Станд. отклонение</b>
Депресия – радост	контролна	28.73	7.627
	експериментална	29.77	6.905
Тревожност – сигурност	контролна	29.13	10.187
	експериментална	31.67	8.613
Гняв – толерантност	контролна	25.60	8.024
	експериментална	28.04	8.799
Изолираност – интегрираност	контролна	31.45	11.606
	експериментална	31.09	9.257
Агресивност – спокойност	контролна	29.00	8.551
	експериментална	30.00	12.511
Егоизъм – просоциалност	контролна	26.07	7.547
	експериментална	27.58	7.885



Опозиционност – кооперираност	контролна	32.22	9.944
	експериментална	31.19	10.414
Зависимост – автономност	контролна	29.13	8.568
	експериментална	29.28	8.200

Направен е и тест за хомогенност на групите. В *Таблица 3.* в колона значимост може да се види, че тя е над 0,05 при всички скали. Резултатите показват, че разликата между средните стойности на баловете за двете групи **не е** статистически значима Това означава, че няма разлика между двете групи по всички скали.

*Таблица 3. Резултати от сравненията между групите за констатиращ експеримент*

Скала	Статистика	Значимост (sig. (2-tailed))
Депресия – радост	-.760	.449
Тревожност – сигурност	-1.426	.157
Гняв – толерантност	-1.529	.129
Изолираност – интегрираност	.185	.854
Агресивност – спокойност	-.495	.621
Егоизъм – просоциалност	-1.032	.304
Опозиционност – кооперираност	.533	.595
Зависимост – автономност	-.097	.923

#### **Анализ на резултатите за контролния експеримент – контролна и експериментална група**

В *Таблица 4* и *Таблица 5* са дадени описателните статистики и резултатите от проверката на сравненията между двете групи контролна и експериментална за контролния експеримент.

*Таблица 4. Описателни статистики за сравненията между групите за контролен експеримент*

Скала	Група	Средно	Станд. отклонение
Депресия – радост	контролна	31.76	7.831
	експериментална	37.81	6.013
Тревожност – сигурност	контролна	32.91	9.930
	експериментална	38.89	6.966
Гняв – толерантност	контролна	28.11	9.317
	експериментална	35.96	8.473
Изолираност – интегрираност	контролна	35.00	10.353
	експериментална	38.32	6.965

Агресивност – спокойност	контролна	30.36	10.126
	експериментална	36.21	10.683
Егоизъм – просоциалност	контролна	28.55	8.232
	експериментална	34.46	7.302
Опозиционност – кооперираност	контролна	33.96	10.050
	експериментална	37.40	10.542
Зависимост – автономност	контролна	31.89	9.358
	експериментална	34.12	6.806

Направен е и тест за хомогенност на групите. В *Таблица 5* в колона значимост може да се види, че тя е под 0,05 при всички скали (значимостта посочена в таблицата се дели на 2 и тогава се сравнява с 0,05). Резултатите показват, че разликата между средните стойности на баловете за двете групи (контролна и експериментална) за контролния експеримент е **статистически значима** за всички скали, освен за скалата зависимост-автономност. Значимостта при нея е над 0,05, т.е. няма разлика между контролната и експерименталната група за контролния експеримент.

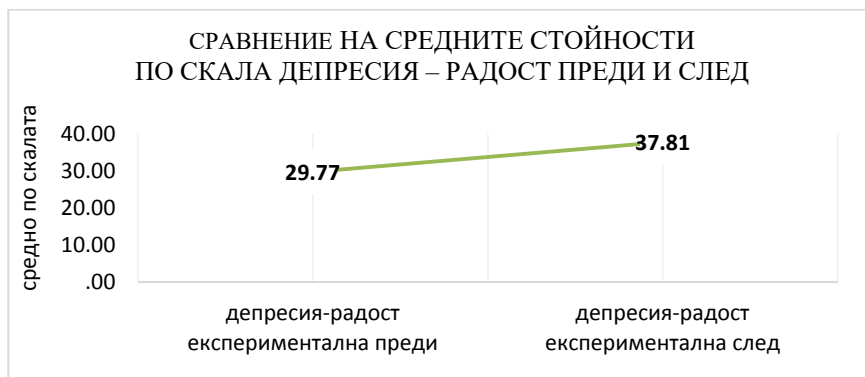
*Таблица 5. Резултати от сравненията между групите за контролен експеримент*

Скала	Статистика	Значимост (sig. (2-tailed))
Депресия – радост	-4.569	.000
Тревожност – сигурност	-3.681	.000
Гняв – толерантност	-4.672	.000
Изолираност – интегрираност	-1.982	.049
Агресивност – спокойност	-2.971	.004
Егоизъм – просоциалност	-4.023	.000
Опозиционност – кооперираност	-1.766	.080
Зависимост – автономност	-1.439	.151

### **Анализ на резултатите за констатиращ и контролен експеримент за експерименталната група**

За да направим сравнение между резултатите получени преди и след формирация експеримент, направихме проверка на хипотеза за сравнение на средните стойности при свързани извадки по всяка една скала. В *Таблица 6* са дадени описателните статистики за отделните скали, както и значимостта на тестовете за сравнения.

На *Диаграма 1* е представено сравнение на средните стойности на резултатите преди (29,77) и след (37,81) формирация експеримент за скала депресия – радост. Оказва се, че има статистически значима разлика между резултатите преди експеримента и след него (sig. =0,00<0,05, виж. *Таблица 6*).



***Диаграма 1.** Сравнение на средните стойности по скала депресия – радост преди и след формирация експеримент*

***Таблица 6.** Статистики за сравненията по двойки*

Скала	Средна стойност	Брой деца	Станд. отклонение	Статистика	Значимост
Депресия – радост	29.77	57	6.905	-16.446	.000
	37.81	57	6.013	-14.622	.000
Тревожност – сигурност	31.67	57	8.613	-17.338	.000
	38.89	57	6.966	-13.334	.000
Гняв – толерантност	28.04	57	8.799	-12.302	.000
	35.96	57	8.473	-12.781	.000
Изолираност – интегрираност	31.09	57	9.257	-8.177	.000
	38.32	57	6.965	-8.804	.000
Агресивност – спокойност	30.00	57	12.511	-21.039	.000
	36.21	57	10.683	-20.623	.000
Егоизъм – просоциалност	27.58	57	7.885	-16.446	.000
	34.46	57	7.302	-14.622	.000
Опозиционност – кооперираност	31.19	57	10.414	-17.338	.000
	37.40	57	10.542	-13.334	.000
Зависимост – автономност	29.28	57	8.200	-12.302	.000
	34.12	57	6.806	-12.781	.000

### **Обобщение**

Между контролната група и експерименталната група в констатиращия експеримент **няма статистически значима разлика** в резултатите.

Между контролната група и експерименталната група в контролния експеримент обаче **има статистически значима разлика** в резултатите по всички скали освен за скала зависимост-автономност.

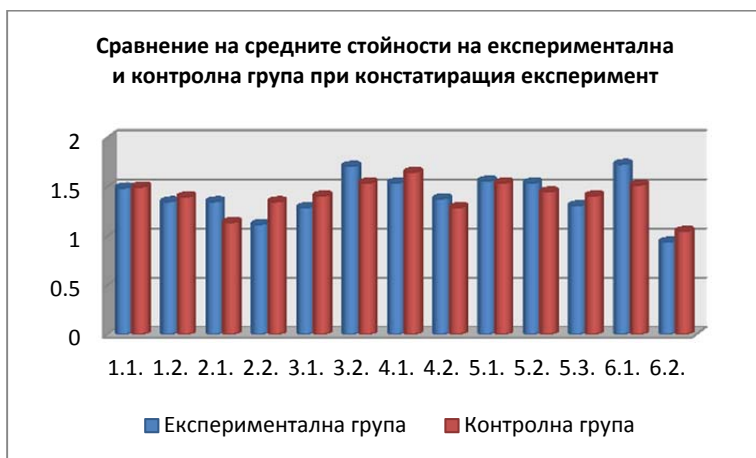
Между експерименталната група в констатиращ и контролен експеримент **има статистически значима разлика** в резултатите по всички скали, т.е. преди и след експеримента.

Направихме проверка на хипотезата за сравнение на резултатите за обобщената скала социална компетентност преди и след експеримента. Оказа се, че **има статистически значима разлика** преди и след експеримента и тя не се дължи на разлика между групите. Прилагането на модела за преодоляване на поведенчески проблеми в условията на детската градина, е повлиял положително за повишаване на социалната компетентност на децата, тъй като разликата в средните стойности преди и след експеримента е статистически съществена.

### **Анализ на резултатите от системата от диагностични задачи за установяване на нивото на развитие социални и емоционални умения**

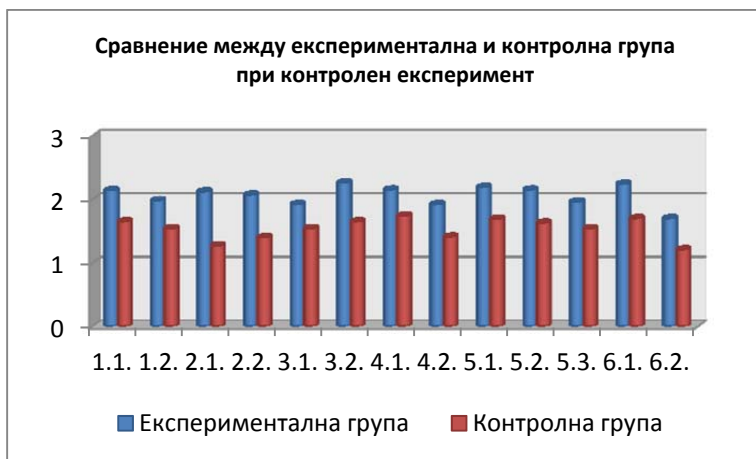
За да се проследи ефективността на експерименталния модел за развиване на социални и емоционални умения, за преодоляване на негативни модели в поведението при 5 – 7-годишни деца, сравнихме средните стойности на резултатите, получени от диагностичните задачи по всички критерии и показатели, формулирани и изведени като подструктури на технологичната система на педагогическия модел.

На *Диаграма 2* е дадено сравнение на средните стойности на баловете за всички показатели на двете групи при констатиращия експеримент.



*Диаграма 2.* Диаграма за сравнение на средните стойности по всички показатели на експерименталната и контролната група за констатиращия експеримент

На *Диаграма 3* е представено сравнение на средните стойности на ба-  
ловете за всички показатели на двете групи за контролния експеримент.



*Диаграма 3. Диаграма за сравнение на средните стойности  
по всички показатели на експерименталната и контролната група  
за контролния експеримент*

След получените резултати от системата от диагностични задачи, може да се обобщи, че прилагането на експерименталния педагогически модел за развиване на емоционални и социални умения допринася за повишаване нивото на развитите умения за ориентиране в собственото емоционално състояние (за разпознаване и назоваване на собствените емоции; за посочване на причините за собствените емоционални състояния); умения за самоконтрол (за използване на ефективни начини за овладяване на нежелани емоционални реакции; за използване на подходящи модели на поведение в конфликтни ситуации); умения за ориентиране в емоционалните преживявания на другите (за разпознаване и назоваване емоциите на другите; за посочване на причините за емоционалните състояния на другите); умения за емпатия (за демонстриране съпреживяване, съпричастност; умение да се застава на гледната точка на другия); умения за общуване и сприятеливане (за използване на вежливост в общуването с околните; за изслушване на събеседника в процеса на общуване; за споделяне на информация за себе си в процеса на общуване); умения за разрешаване на проблеми (за постигане на разбирателство с децата от групата в съвместни дейности; за предлагане на решения на проблеми, възникнали в конфликтни ситуации) и в тази връзка допринася за преодоляването на негативни модели в поведението на децата, за превенция на поведенческите проблеми при 5 – 7-годишните деца, в условията на детската градина.

## ЗАКЛЮЧЕНИЕ

В заключение може да се обобщи, че породената необходимост от актуализиране на методите, средствата, подходите и допълнителните форми на педагогическо взаимодействие, както и необходимостта от създаване на нови модели за преодоляване на поведенческите проблеми при децата и трудностите в приспособяването към социалната среда в условията на детската градина, даде основание на настоящия дисертационен труд да използва възможностите на превантивната работа за създаване на педагогически модел, приложим в условията на детската градина, за постигане на по-ефективни резултати по отношение на оптимизирането на културата на педагогическото взаимодействие за преодоляване на проблеми в поведението при 5 – 7-годишните деца.

На базата на анализа на получените резултати от анкетното проучване със здравните специалисти може да се обобщи, че успешното взаимодействие между институциите и всички субекти, имащи отношение към пълноценното психическо и физическо развитие на детето води до навременно откриване на случаите и причините за поведенческите проблеми при децата (от влиянието на генетични, медицински или социално-икономически фактори), както и до положителни тенденции в превантивната работа по посока преодоляване на проблемите в поведението на децата.

Анкетното проучване, осъществено с родителите доведе до заключението, че родителските нагласи за преодоляване на негативни модели в поведението на децата от предучилищна възраст би следвало да се формират като съвкупност от емоционално отношение и поведение, които се изразяват в прилагане на позитивни методи на възпитание и избягване на наказания и критика; развиване на емоционални умения, които подобряват емоционалната регулация и самоконтрола при децата; развиване на социални умения за справяне в конфликтни ситуации и разрешаване на собствените проблеми, както и поемане на отговорност за собствените действия и познаването на последиците от тях; подкрепяне на позитивните модели в поведението на децата и поощряването им; задаване на повече положителни примери, включително и личен такъв за подражание; изразяване на емпатия и съпреживяване към проблемите на децата.

Педагогическият модел осъществява интегративни връзки с образователно направление „Околен свят“, образователно ядро „Самоутвърждаване и общуване с околните“ по отношение на очакваните резултати: партнира с учителя и си сътрудничи с връстниците; спазване на правила за общуване по двойки в малки групи от връстници; взаимодействие с възрастни и връстници като отчита настроението им и свързва това настроение с причини, които го пораждат; изразява взаимопомощ в игри по двойки и в малки групи; сравнява действията си с тези на другите и активно взаимодейс-

тва с възрастни и връстници; проявява толерантност към деца и възрастни, осъзнава различните чувства; изразява собствените си мисли ясно и конкретно, взема в предвид идеите на другите; поддържа интереса към играта, избягва конфликтите и при необходимост ги разрешава, отразени в **НАРЕДБА № 5 от 03.06.2016 г. за предучилищното образование.**

В заключение може да се изведе необходимостта от осъществяване на превантивна дейност в условията на детската градина по посока преодоляване на поведенческите проблеми и трудностите в приспособяването към социалната среда в условията на детската градина. Използването на подходящи методи на педагогическо взаимодействие по посока развиване на социалните и емоционални умения на децата не само допринася за намаляване на тенденциите за поява на поведенчески проблеми, но и допринася за повишаването на социалната компетентност на децата.

След анализираните резултати от изследването, може да обобщим, че с прилагането на експерименталния педагогически модел се наблюдават тенденции за преодоляване на негативните модели в поведението на децата и преодоляване на трудностите в приспособяването към социалната среда в детската градина. В резултат от прилагането на модела се забелязва тенденция за подобряване на емоционалното приспособяване, успешното социализиране на децата и развитието на позитивни социални и емоционални умения.

Извършеният статистически анализ и проверка на хипотеза за сравнение на резултатите за основните скали (депресивност – радост; тревожност – сигурност; изолираност – интегрираност; гняв – толерантност; агресивност – спокойност; егоизъм – просоциалност; опозиционност – кооперираност), дава основание да се обобщи, че между експерименталната група в констатирания и контролния експеримент има статистически значима разлика в резултатите по скалите, т.е. преди и след експеримента. Отбелязан е ръст в нивото на социалната компетентност на децата и положително изменение в нивото на социалните и емоционалните умения. Това позволява да се достигне до заключението, че нулевата хипотеза на дисертационния труд **се отхвърля и се приема алтернативната хипотеза**, а именно – Ако се предложи модел за превантивна работа насочена към редуциране на проблеми в поведението на 5 – 7-годишните деца, то той ще повлияе положително за:

- преодоляване на негативни модели в поведението и трудностите в социалното приспособяване на детето в условията на детската градина;
- овладяване на позитивни социални и емоционални умения;
- повишаване на социалната компетентност на децата.

Изложеното до тук ни дава основание да потвърдим, че целите и задачите на дисертационния труд са постигнати. Това се потвърждава от доказаната ефективност на проведената експериментална работа, насочена към

преодоляване на негативни модели в поведението и трудностите в социалното приспособяване на детето и овладяването на просоциално поведение в условията на детската градина.

## ИЗВОДИ

От проучването и анализа на литературните източници и получените резултати от проведеното емпирично изследване могат да се формулират следните общи **изводи** за дисертационното изследване:

1. Проучената литература, отнасяща се до различните аспекти на проблемите в поведението на деца от предучилищна възраст е богата и изчерпателна, но в контекста на анализирани теоретични постановки се открие недостатъчността на практическите модели за преодоляване на поведенческите проблеми, които могат да се приложат в предучилищна възраст.

2. Създаденият педагогически модел доказва своята приложимост и ефективност, тъй като той:

- влияе положително за преодоляването на негативни модели в поведението на 5 – 7-годишните деца и трудности в приспособяването към социалната среда в детска градина;
- осъществява превантивна дейност, която се състои в развиване на социални и емоционални умения, за които е установено, че не са достатъчно развити или липсват при деца с проблеми в поведението, в условията на детската градина;
- допълнителните форми на педагогическо взаимодействие, включени в модела, са съвместими с организацията на предучилищно образование на 5 – 7 годишните деца;
- влияе положително за повишаване на социалната компетентност на децата;

3. Създадената система от диагностични задачи за установяване на ефективността на педагогическия модел за преодоляване на проблеми в поведението на 5 – 7-годишните деца допринася за установяване нивото на развитите социални и емоционални умения при децата и е подходяща за използване в ежедневната работа на детските учители.

4. Разработеният и апробиран модел за развиване на социални и емоционални умения е приложим в педагогическата практика и дава положителни резултати по отношение на:



- развиването на умения за самоконтрол, ориентиране в собствени-те емоционални състояния и тези на другите, умения за емпатия, умения за общуване и умения за разрешаване на проблеми;
- привличане интереса и вниманието на децата, чрез специално подбрани и разработени, съобразно възрастовите особености на децата, игри за развиване на уменията им за самоконтрол, използване на ефективни начини за справяне с нежелани емоционални реакции, умения да се застава на гледната точка на другия, умения за емпатия, умения за разрешаване на проблеми и постигане на разбирателство в съвместните дейности;
- преодоляване на негативни модели в поведението при 5 – 7-годишните деца и възприемането на положителни образци за социално приемливо поведение.

## ЛИТЕРАТУРА

1. **Александрова, А. (2008).** Теории за училищното възпитание. Университетско издателство „Паисий Хилендарски“, Пловдив.
2. **Витанова, Н. (2005).** Социално-нравственото формиране на детето от предучилищна възраст, като вътрешна превенция срещу бъдещи девиации в поведението. В: Превантивна педагогика, СУ „Св. Климент Охридски“, ЕКСП-ПРЕС, София.
3. **Дерменджиева, С. (2009).** Не те обичам вече! Негативни преживявания в предучилищна възраст и ефективност на познавателното взаимодействие. САНДРА Бук Тръст – София.
4. **Иванов, И. (2013).** Агресията и насилието в училище. Превенция на агресивното поведение у децата в училище и детската градина. В: Педагогика, година LXXXV, книжка I, 2013, с. 35 – 57.
5. **Иванова, Г. (2001).** Образците на социално приемливо поведение като основа за превантивна работа, провеждана с подрастващите. В: Превантивна и корекционна педагогическа дейност за преодоляване на употребата и злоупотребата с наркотични вещества, СУ „Св. Климент Охридски“, София.
6. **Иванова, Г. (2004).** Играта и превенция на детската агресия. В: Превенция на агресията сред децата, СУ „Св. Климент Охридски“, София.
7. **Митева, П. (2004).** Как да формираме социални умения у малките ученици: Практическо ръководство за редуциране на агресивно поведение в начална училищна възраст. М – 8 – М, София.
8. **НАРЕДБА № 5 от 03. 06. 2016 г. за предучилищното образование.** Обн. – ДВ, бр. 46 от 17.06.2016 г., изм. и доп. ДВ. бр. 72 от 31 август 2018 г., доп. ДВ. бр. 72 от 13 септември 2019 г., изм. ДВ. бр. 77 от 1 септември 2020 г., изм. и доп. ДВ. бр. 85 от 2 октомври 2020 г., доп. ДВ. бр. 95 от 6 ноември 2020 г., в сила от 01.08.2016 г.
9. **Националната стратегия за учене през целия живот (2008 – 2013 г.)**
10. **Рангелова, Е. (2005).** Същностни характеристики на превантивната дейност. В: Превантивна педагогика, СУ „Св. Климент Охридски“, ЕКС-ПРЕС, София, с. 12 – 26.
11. **Стаматов, Р. (2008).** Детската агресия. Издателска къща „ХЕРМЕС“ – Пловдив.
12. **Стаматов, Р., Иванова, Б. (2003).** Развитие на просоциалното поведение. Издателство МАКРОС, Пловдив.
13. **Станкова, М. (2012).** Клинични и социални аспекти на поведенческите проблеми в предучилищна възраст. Издателство на Нов български университет, София.
14. **Bandura, D. (1973).** Social learning and personality development. Englewood Gliffs, New York: Prentice-Hall.

## ПРИНОСИ НА ДИСЕРТАЦИОННИЯ ТРУД

1. Анализирани и обобщени са многообразни особености в поведението на деца от предучилищна възраст, отразени в психолого-педагогическата литература, и на тази основа са открити актуалните позиции на различните автори и школи, насочени към развитие на социална компетентност у подрастващите и формиране на социално приемливо поведение.
2. Създаден и апробиран педагогически модел за преодоляване на проблеми в поведението при 5 – 7-годишните деца, включващ целесъобразни методи на педагогическо взаимодействие, които съответстват на възрастовите особености и интересите на децата и допринасят за преодоляване на негативни модели в поведението и трудности в приспособяването към социалната среда в детската градина.
3. Разработени са диагностични задачи за установяване нивото на развитите социални и емоционални умения за преодоляване на негативни модели в поведението при 5 – 7-годишните деца, приложими в условията на възпитателната работа на детската градина.
4. Разработени са насоки за реализиране на модела за развиване на социални и емоционални умения за преодоляване на поведенческите проблеми и развитие на просоциално поведение при 5 – 7-годишните деца, подходящи за използване от педагогическите специалисти в детската градина.
5. Изведена е идеята, че превантивната работа при деца, при които се забелязват тенденции за негативни модели в поведението, може да започне още от предучилищна възраст, тъй като в този възрастов период те са най-податливи на външно влияние за овладяване на позитивни модели на поведение.

## **СПИСЪК НА ПУБЛИКАЦИИ ПО ТЕМАТА НА ДИСЕРТАЦИЯТА**

1. Апостолова, Д. (2017). Позиция родителя по отношениею к ребенку и ее влияние на формирование личности в детстве. В Monografia wieloautorska Orientacje I Przedsięwzięcia W Edukacji Przedszkolnej I Szkolnej, АККА, Siedlce, с. 98 – 102, ISBN 978-83-941235-9-8
2. Апостолова, Д. (2017) Семейната и социалната среда като фактори за развитие на поведенчески трудности и извършване на правонарушения от непълнолетни лица. В: Сборник доклади от студентски научен форум. Университетско издателство „Паисий Хилендарски“, Пловдив, с. 49 – 57, ISBN 978-619-202-269-3
3. Апостолова, Д. (2017) Влияние на игровата среда върху поведението на децата. В: Перспективи при създаване на иновативна образователна среда. Сборник с научни доклади. Университетско издателство „Паисий Хилендарски“, Пловдив, с. 84 – 93, ISBN 978-619-202-297-6
4. Апостолова, Д. (2019) Ролята на здравните специалисти за откриване и превенция на насилието и агресивното поведение при децата. В: Човекът и глобалното общество. Университетско издателство „Паисий Хилендарски“, Пловдив, с. 142 – 151, ISBN 978-619-202-503-8
5. Апостолова, Д. (2020) Родителски нагласи за преодоляване на негативни модели в поведението на децата от предучилищна възраст. В: Образование, наука, иновации. Университетско издателство „Паисий Хилендарски“, Пловдив, с. 298 – 309, ISBN 978-619-202-599-1