

**ПЛОВДИВСКИ УНИВЕРСИТЕТ „ПАИСИЙ ХИЛЕНДАРСКИ“
ПЕДАГОГИЧЕСКИ ФАКУЛТЕТ
КАТЕДРА ПСИХОЛОГИЯ**

ИРИНА ВИКТОРОВНА ЕМЕЛЪЯНОВА

**ОТНОШЕНИЕТО КЪМ ЛЪЖАТА ПРИ ДЕВЕТ-
ДЕСЕТГОДИШНИТЕ ДЕЦА С РАЗЛИЧНО РАВНИЩЕ
НА СОЦИАЛЕН ИНТЕЛЕКТ**

АВТОРЕФЕРАТ

**на дисертация за присъждане
на образователната и научна степен „Доктор“**

Област на висше образование: **3. Социални, стопански и правни науки**

Професионално направление: **3.2. Психология**

Докторска програма: **„Педагогическа и възрастова психология“**

**Научен ръководител:
Доц. д-р Кирилка С. Тагарева**

**Пловдив
2020 г.**

**ПЛОВДИВСКИЙ УНИВЕРСИТЕТ «ПАИСИЙ ХИЛЕНДАРСКИ»
ПЕДАГОГИЧЕСКИЙ ФАКУЛЬТЕТ
КАФЕДРА ПСИХОЛОГИИ**

ИРИНА ВИКТОРОВНА ЕМЕЛЬЯНОВА

**ОТНОШЕНИЕ К ОБМАНУ У ДЕТЕЙ 9-10 ЛЕТ
С РАЗЛИЧНЫМ УРОВНЕМ СОЦИАЛЬНОГО ИНТЕЛЛЕКТА**

АВТОРЕФЕРАТ

**Диссертации на соискание
образовательной и ученой степени «доктор»**

**Научный руководитель:
доцент д-р Кирилка
Симеонова Тагарева**

**Пловдив
2020**

Дисертационният труд е обсъден на 10.03.2020 г. и насочен към защита от катедра „Психология” към Педагогическия факултет на Пловдивския университет „Паисий Хилендарски”, в която докторантът е зачислен в докторантура.

Дисертацията е с обем 195 страници, включва 46 графични фигури, 58 таблици, 5 приложения, списък на публикациите по темата и списък на литературата – 148 заглавия.

Защитата на дисертационния труд ще се състои на 30.06.2020 г. от 14:00 часа в заседателната зала на новата сграда на Пловдивския университет „Паисий Хилендарски” на открито заседание на научното жури в състав:

1. Доц. д-р Кирилка Тагарева
2. Проф. д.пс.н. Веселин Василев
3. Проф. д.пс.н. Наталия Александрова
4. Доц. д-р Маргарита Бакрачева
5. Проф. д-р Румяна Божинова

Материалите по защитата са на разположение на интересувашите се в катедра „Психология” към Педагогическия факултет на Пловдивския университет „Паисий Хилендарски”.

Автор: Ирина Викторовна Емельянова

Заглавие: „Отношението към лъжата при девет-десетгодишните деца с различно равнище на социален интелект”

Увод

Дисертационното изследване е посветено на изучаването на особеностите на лъжата при девет-десетгодишните деца и на тяхната връзка с равнището на развитие на компонентите на социалния им интелект.

На съвременния етап на общественото развитие остро се проявяват проблемите в сферата на духовния живот, наблюдават се деформации на моралните основи на обществото, широко са разпространени безразличието и жестокостта. Необходимо е да се противодейства на разпространението на негативните явления, да се утвърждават общочовешките ценности на хората, за които морално значимите начини на поведение са се превърнали в личностна потребност. Следователно моралното възпитание на младото поколение се явява социална задача, която изисква концентрация на обществените усилия. За базов компонент на предучилищното и училищното образование в Русия и за основа на функционирането на образованието е определена приоритетността на нравственото и социалното развитие на децата.

Изследването на детската лъжа се явява един от актуалните проблеми на психологическата наука. Съзнателното приемане от детето на морално-нравствените норми и ценности играе важна роля във формирането на детската личност и при изграждането на регулацията на неговото поведение и на отношението му с другите хора.

Детската лъжа (и измама) е, преди всичко, психолого-педагогически проблем. Често родителите, педагозите и психолозите попадат в задънена улица, когато се опитват да разгадаят причините, поради което едно или друго дете лъже. Проведени са и се провеждат изследвания, допитвания, които позволяват да се диагностицира и класифицира детската лъжа, както и причините за нейното възникване. В работите на руските и чуждестранните автори може да се разграничат няколко направления в анализа на този

феномен. Основен акцент в изследванията се поставя върху определението на способността на детето да разбира смисъла на думите „измама“ и „лъжа“, а също и върху съдържанието на нормата „правдивост“. Следващото направление е посветено на изучаването на разрешаването от децата на мотивационните конфликти и разграничаването на типовете поведение в ситуациите на избор между лъжата и истината. Редица изследвания са насочени към разглеждането на сферата на емоционалните преживявания на детето по повод спазването или нарушаването на моралните изисквания. Много автори изучават въпроса за възможните мотиви за поява на измами, сред които са „страхът от наказание“, „желанието да се получи награда“ и „стремежът да се завоюва признанието на връстниците“.

Въпреки че са налице редица интересни изследвания по този проблем, както в руската (П.О. Каптерев, С. Преображенский, И.А. Алишинцев, В.В. Занков, Б.И. Дубровский и др.), така и в чуждестранната психология (В. Штерн, Ж. Пиаже, Л. Колберг, Г.Н. Авхач и др.), може да се констатира недостатъчното разработване на методическите подходи към изучаването на особеностите на лъжата, както и липсата на общоприета типология.

Най-слабо изследван остава проблемът за изучаването на особеностите на детската лъжа при децата с различно равнище на развитие на социален интелект.

С изследването на социалния интелект са се занимавали както чуждестранни (С. Бери, Г. Айзенк, Р. Селман, Х. Гарднер, С. Космитский, Дж. Килстром, Дж. Гилфорд, Г. Олпорт, Н. Кентор, О. Джон, Р. Стернберг и др.), така и руски психолози (Н.А. Аминов, А.А. Бодальов, Ю.Н. Емелянов, В.Н. Дружинин, М.М. Кашапов, А.В. Карпов, М.И. Бобнева, Н.А. Кудрявцева, М.Л. Кубишкина, В.Н. Куницина, Е.С. Михайлова, М.В. Молоканов, А.Л. Южанинова, Д.В. Ушаков и др.). Изследователите са установили, че социалният интелект активно участва в регулацията на социалното поведение, явява се средство за познанието на социалната действителност, регулира и обединява познавателните процеси, които са свързани с отразяването на

социалните обекти, позволява да се интерпретира постъпващата информация, да се разбират и прогнозира постъпките и действията на хората, да се адаптира към различните системи на взаимоотношения между хората, позволява да се разбира как човек преодолява всекидневните си проблеми.

Дисертационният труд съдържа: увод, три глави, заключение и приложения. Литературните източници в дисертацията включват 148 заглавия.

В първа глава на дисертационното изследване са разгледани особеностите на психичното развитие на малките ученици, възгледите на руските и чуждестранните психолози по проблема за лъжата, особеностите на детската лъжа, нейните социални корени, причини и видове, а също е проучена същността на понятието „социален интелект“, неговата структура и особеностите на развитието му при децата от началната училищна възраст.

Детската лъжа – това е специфичен възрастов вид лъжа, състоящ се в смесването от децата на техните фантазии с действителността. Според мнението на психолозите (Мухина В.С., Абрамова Г.С., Перну Л.), феноменът на детската лъжа е свързан с това, че децата до определена възраст (според повечето хипотези – до 5 години) не винаги умеят да различават реалността от въобразяемото, и приемат играта за действителност. Ако излизаме от този възглед, остава спорен въпросът дали детската лъжа е наистина лъжа в пълния смисъл на тази дума, тъй като децата искрено вярват на своите фантазии и нямат намерение никого да заблуждават, още повече, че последното в случая е малко вероятно, тъй като детската лъжа винаги изглежда явно неправдоподобно.

Самата дума „лъжа“ в различните възрастови етапи децата я разбират различно. Изследванията на психолозите К.Петерсон, Е.Леонард, Д.Сито са показали следното: до осемгодишна възраст децата смятат за лъжа всяко лъжливо твърдение, независимо от това дали говорещият е знаел, че неговите думи не съответстват на истината. Децата на 12 години не преценяват лъжата като безусловно зло, лъжата зависи от обстоятелствата. След като децата

станат по-големи, те не само придобиват навици успешно да мамят другите, но и се учат да разпознават когато тях ги мамят.

Социалният интелект представлява всъщност способност на човека да разбира правилно поведението на другите и своето поведение в обществото. Тази способност е нужна на човека за успешната му социална адаптация и за ефективното му междуличностно взаимодействие. Социалният интелект позволява да се реализират познавателните процеси, които са свързани с разбирането на човека като партньор в дейността и общуването.

Особена актуалност проблемът за социалния интелект, а също за повишаването на нивото на неговото развитие, придобива в съвременните условия, тъй като за да бъде човек успешен, той трябва да осъществява активно и продуктивно взаимодействие с колектива и с конкретни хора. Равнището на развитие на социалния интелект на личността до голяма степен определя особеностите на неговите взаимодействия в групата.

В теорията на Дж. Гилфорд социалният интелект се разбира като интегрална интелектуална способност, която определя успешната социална адаптация и успешното общуване. Социалният интелект е способен да регулира и обединява познавателните процеси на личността, които са свързани с разбирането на социалните обекти (на човека или групата от хора като партньор в общуването). Към процесите, които образуват социалния интелект, се отнасят социалната перцепция, социалното мислене, социалната сензитивност и социалната памет.

Въз основа на проведеня анализ върху литературните източници бяха направени следните изводи:

1. За децата от началната училищна възраст са характерни следните характеристики: водеща дейност в тази възраст става ученето. Вниманието, паметта, въображението и възприятието придобиват волеви характер (произволност). Началната училищна възраст е периодът на фактическото натрупване на психологическите механизми на личността, които в съвкупността си образуват

качествено ново, висше единство на субекта – единството на личността, появата на „Аз-концепцията“. Детето придобива чертите на по-висока индивидуалност в поведението, интересите, ценностите, личностните особености.

2. Съществуват крос-културни различия в разбирането на лъжата, измамата и неправдата. Според западната морално-правова традиция съзнателното неистинно твърдение се счита за лъжа в строгия смисъл на думата само в случай, че то е в конфликт с правото (и интереса) на човека, към когото е насочено. Руското разбиране за лъжата е субективно-нравствено. Смесоразличителни признаци, позволяващи да се констатира наличието или отсъствието на лъжа в ситуацията на общуване, се явяват нейните референтни и интенционални аспекти (какво е желал да постигне субектът, какви намерения е имал); комуникативният аспект на лъжата остава на втори план.
3. Социалният интелект представлява ясно съгласувана група от умствени способности, отговарящи за регулацията на опознаването от човека на социума, на собственото му поведение в него, развиващи се в процеса на социализацията, притежаваща редица отличителни особености. Социалният интелект се трактува като като способност с множествен характер, поради това той е неразривно свързан с човешката дейност. В хода на изследванията върху социалния интелект не са открити негови еднозначни връзки с академичния интелект. Предмет на реализация на дадената група способности се явява установяването на отношенията между хората, затова те са тясно свързани с личностните качества и имат характерните признаци на личностово образувание. В структурата на социалния интелект влизат факторите, регулиращи поведението на личността.
4. При постъпването на детето в училище рязко се променя целият му начин на живот, положението му в семейството, в колектива, социалното му положение в групата. Тези промени в живота на детето

стават начало на развитието на социалния му интелект. В началната училищна възраст особена ценност за детето придобиват контактите му с връстниците и усвояването на новата социална роля на ученик в началните класове. Именно тези две основни цели в дадения възрастов етап изискват от детето определено равнище на развитие на социалния интелект. Колкото по-добре детето чувства социалната ситуация, толкова по-лесно ще му бъде да спечели приятели, да се чувства комфортно в училищната обстановка, да има крепко здраве и добро психоемоционално състояние.

5. Задачата на възрастните е да въоръжават децата със съответната информация и да прекарват заедно с тях времето качествено, тъй като именно възрастните представят на децата системата на обществените ценности, отношения и културните норми.

Във втората глава на дисертационния труд са представени целта, задачите, хипотезите и организацията на процедурата на емпиричното изследване.

За методологическа и теоретична основа на изследването послужиха категориите, принципите на диалектико-материалистическата методология; водещите принципи на психологията на развитието на личността: на Л.С. Виготски, Ж. Пиаже, Л. Колберг и др.; изследванията на Е. Торндайк, Х. Айзенк, Р.Д. Стърнбърг, Дж. Гилфорд, на В.Н. Куницина, Г.П. Геранюшкина и др. в областта на същността на социалния интелект, разкриването на неговите механизми, структура и социални функции.

Обект на изследването са социалният интелект, лъжата.

Предмет на изследването са особеностите на лъжата при малките ученици, различаващи се по равнището на развитието на социалния им интелект.

Основна цел на изследването е изучаването на взаимната връзка между отношението към измамата при децата от начална училищна възраст (като

морално-нравствена категория) и различните равнища на развитието на социалния им интелект. За тази цел е необходимо да се установи при малките ученици равнището на развитието на моралните им съждения, отношението им към измамата (лъжата), разбирането на смисъла на думите „лъжа“ и „измама“, доминиращият мотив за лъжа, равнището на развитие на социалния им интелект, а също да се изследва характера на взаимовръзката между нивото на развитие на морално-нравствените съждения и нивото на развитие на социалния им интелект.

Анализът на теоретичните постановки и на наличните експериментални изследвания ни позволи да издигнем следните **изследователски хипотези:**

1. Децата на възраст 9 – 10 години са способни да определят причината за лъжата, да различават понятията „лъжа“ и „измама“, да се ориентират в оценката на съдържанието на лъжата, нейната цел и значимост.
2. При децата на възраст 9 – 10 години доминиращи мотиви за лъжа се явяват „желанието да не създават неловка ситуация“, „лъжата за да се защити приятеля“ и „оправданата лъжа“.
3. При децата на възраст 9 – 10 години социалният интелект е развит на средно равнище.
4. Отношението на децата към измамата е свързано с равнището на развитие на социалния им интелект: колкото по-добре детето определя лъжата и нейното съдържание, толкова по-висока и неговата способност да предвиди последиците от поведението на хората, да различава техните емоции, да „разчита“ невербалните сигнали, да намира съответстващия тон на общуването и да разбира логиката на развитието на ситуацията.
5. Доминиращият мотив за лъжа е свързан с равнището на развитие на социалния интелект: при децата с високо ниво на развитие на социалния интелект преобладават мотивите за лъжа „Желание да не се създава неловка ситуация“ и „Оправданата лъжа“, докато при децата с

ниско равнище на социален интелект – „Лъжата за избягване на наказание“.

6. При децата на възраст 7 – 8 години съществуват полови различия: момичетата са по-способни да дадат оценка на лъжата в зависимост от материалните резултата и по-често използват „оправдателната лъжа“. Към 9 – 10 годишна възраст тези полови различия стават по-слабо значими.
7. Съществува взаимна връзка между нивото на развитие на социалния интелект и морално-нравствените съждения на децата в начална училищна възраст.

Основен метод на нашето изследване се явява експериментът (анкетирание, клинична беседа, тестиране с използване на стимулен материал).

За реализация на поставените задачи ние използвахме такива методики, с помощта на които може да се изследва нравствената и социалната сфера на децата.

I. Методики, насочени към определянето на равнището на развитие на морално-нравствените съждения на децата и отношението им към измамата:

1. Методът на клиничната беседа (с използване на разказите от практиката на Жан Пиаже). Методиката е насочена към определяне на равнището на развитие на морално-нравствените съждения (върху примера на отношението на детето към измамата).

2. Методиката „Мотив за лъжа“ (по: П. Екман – А. Гармаев).

Методиката е насочена към разкриване на доминиращия мотив за лъжа.

II. Методика, насочена към определяне на равнището на развитие на социалния интелект:

1. Методика за изследване равнището на социалния интелект на Дж. Гилфорд и М. Съливан.

Емпиричното изследване протече в два етапа:

- Първият етап: опознаване на изследваните лица, провеждане на

психодиагностично тестиране на момичетата и момчетата на възраст 7 – 8 години (Първо замерване). Изследването се проведе в индивидуална форма. Време за тестирането – 2016 – 2017 г.

- Вторият етап: провеждане на психодиагностично тестиране на момичетата и момчетата на възраст 9 – 10 години (Второ замерване). Изследването се проведе в индивидуална форма. Време за тестирането – 2018 – 2019 г. (две години след първото).

Изследвани са едни и същи деца (ученици) след двегодишен интервал.

След събирането на емпиричните данни беше извършена тяхната количествена обработка, като математическият анализ беше осъществен с програмата IBM SPSS Statistics 22 («Statistical Package for the Social Sciences»).

Изследването се проведе в общообразователни училища в град Москва, като в него бяха обхванати 138 лица – 74 момчета и 64 момичета.

В трета глава на дисертацията са представени резултатите от емпиричното изследване.

Достоверността и обосноваването на резултатите от изследването се осигуряват от изходните научно-методологични принципи, от последователната реализация на избраната методология, от прецизния анализ на наличните теоретични източници, от внимателно планирания експеримент, от съотнасянето на теоретичните положения с резултатите от емпиричните изследвания, от използването на апробирани и надеждни изследователски методи, адекватни на целта, задачите и логиката на изследването, от достатъчния обем на извадката от изследвани лица, от използването на математико-статистически апарат и от съдържателния анализ на установените факти и закономерности.

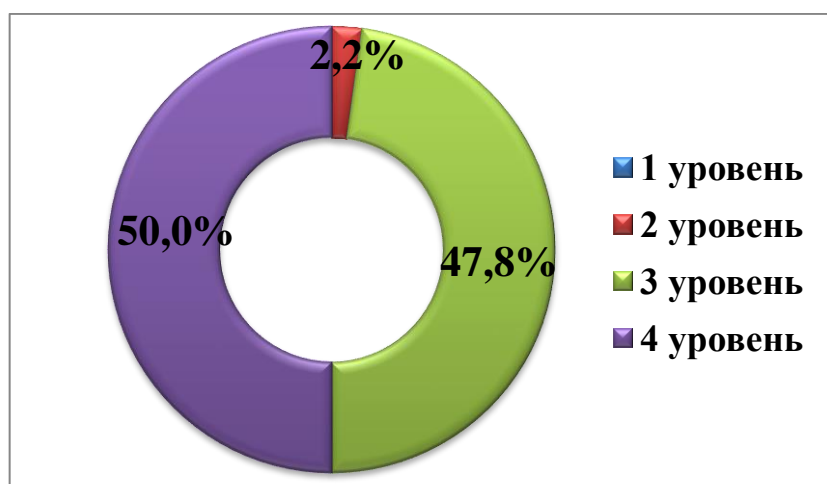
Методиката за определяне на отношението към измамата използвахме с цел определянето на моралните съждения на децата, взели участие в

изследването. За анализа на получените резултати бяха изчислени данните по три показателя (определение на лъжата, оценка на съдържанието на лъжата, оценка в зависимост от материалните резултати).

За количествена обработка на резултатите схемата на Ж. Пиаже беше формализирана: бяха разграничени 4 равнища, отразяващи характера на нравствените съждения на детето – от хетерономния чрез процеса на преход до автономния.

Рис. 1

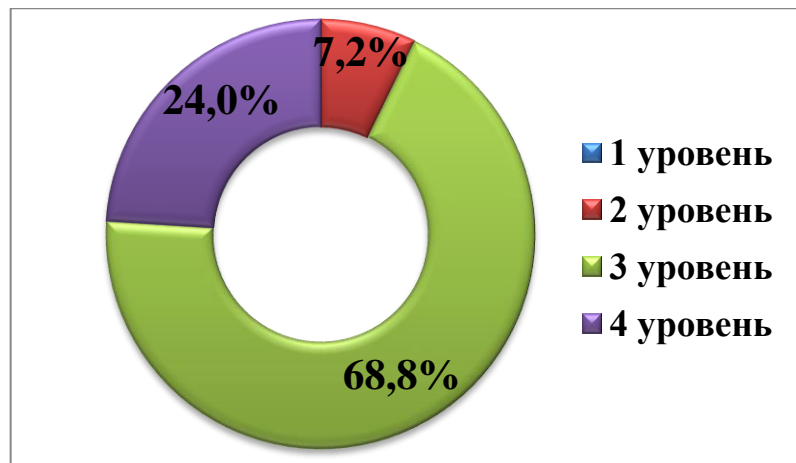
Распределение на нивата по параметъра „Определение на лъжата“ (деца 9-10 г.)



По дадения параметър децата показват 3-то и 4-то равнище на развитие на нравствените съждения (47,8% и 50% съответно). Момчетата и момичетата уверено различават понятията „мръсна дума“, „грешка“, „лъжа“. Лъжата се определя като умишлено и преднамерено говорене на неистина.

Рис. 2

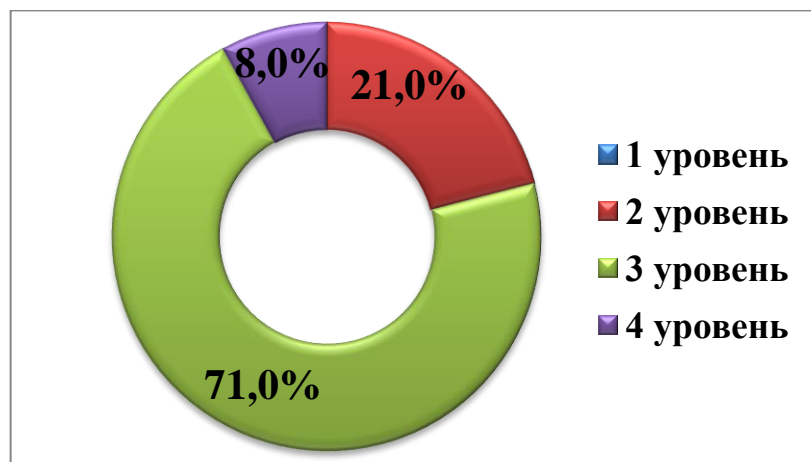
Распределение на равнищата по параметъра „Оценка на съдържанието на лъжата“ (деца на 9-10 г.)



Преобладаващото мнозинство от децата (68,8%) са показали 3-о равнище на развитие на нравствените съждения. При оценката на съдържанието на лъжата те са ориентирани към нейната цел и значимост. Но в някои случаи те не изключват и степента на лъжливото твърдение.

Рис. 3

Распределение на нивата по параметъра „Оценка в зависимост от материалните резултати“ (деца на 9-10 г.)



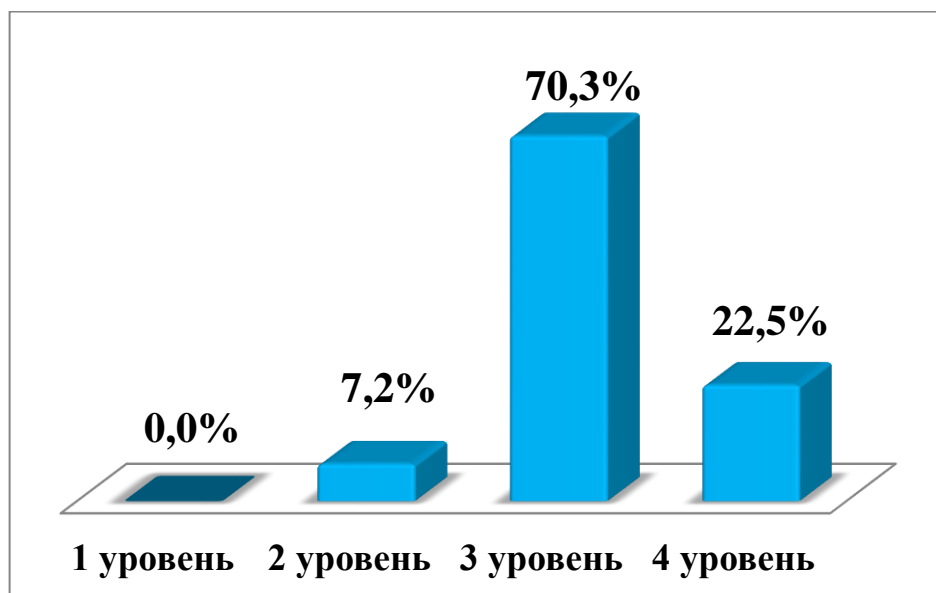
Децата основно показват 3-то равнище на развитие на нравствените съждения (71%). При оценката на постъпките на героите на разказа те се колебаят между материалната вреда и факта на лъжата.

По такъв начин, като се основаваме на описаните по-горе резултати по трите показатели на дадената методика, ние успяхме да определим общото

равнище на развитие на нравствените съждения на децата на 9-10 години (върху примера на отношението към измамата).

Рис. 4

Распределение на равнищата на развитие на нравствените съждения (деца на 9-10 г.)



Като цяло според резултатите от дадената методика (рис. 4) може да се направи извод, че мнозинството от изследваните от нас деца на 9 – 10 години се намират на 3-то и 4-то равнище на развитие на морално-нравствените съждения (70,3% и 22,5% съответно). Децата са предимно ориентирани в оценката си на съдържанието на лъжата към нейната цел и значимост. Те са способни да определят причината за лъжата, да различават умишлената измама от простата неистинност на данните. Може да се каже, че даденото развитие съответства на възрастовата норма.

Така първата хипотеза на нашето изследване: „Децата на възраст 9 – 10 години са способни да определят причината за лъжата, да различават понятията „лъжа“ и „измама“, да се ориентират в оценката на съдържанието на лъжата към нейната цел и значимост“, напълно се потвърждава.

Ще разгледаме данните от разпределението на водещия мотив за лъжа. Необходимо е да се отбележи, че при децата могат да се срещат както един, така и няколко доминиращи мотиви за измама.

Распределение на данните по показателя „Водещ мотив за измама“ (деца на 9-10 г.)



На диаграмата на рис. 5 се вижда, че при 9 – 10 годишните деца доминиращ мотив за измама е „Желанието да не се създава неловка ситуация“.

При 31% от изследваните водещ мотив за измама е „Лъжата с цел да се защити приятеля“. Може би е свързано с това, че детето от тази възраст вече е приело нова социална роля на ученик и изпитва необходимостта да си изгради нова система от взаимоотношения с връстниците-съученици.

Много са децата (30,4%), които демонстрират такъв водещ мотив за измама като „Оправданата лъжа“. Понякога тя се нарича още „Бяла лъжа“. В някои култури такава „Бяла лъжа“ не се счита за осъдителна и дори се приветства. Към нея се прибегва в следните ситуации: да се избави другия човек от излишно (негативно) вълнение; да се запази неговото спокойствие; да се избегне разочарованието му; да не се разстрои някой; да се повдигне настроението на другия; да не го обидим; да запазим безопасността му.

Най-малко са процентите на мотива „Лъжа за да се избегне унижение и срам“.

Така втората хипотеза на нашето изследване: „При децата на 9 – 10 години доминиращи мотиви за лъжа се явяват „Желанието да не се създава неловка

ситуация“ , „лъжата за да се защити приятеля“ и „оправдателната лъжа“, напълно се потвърждават.

Следва представянето на резултатите, получени с методиката на Дж. Гилфорд, предназначена за разкриване равнището на развитие на социалния интелект.

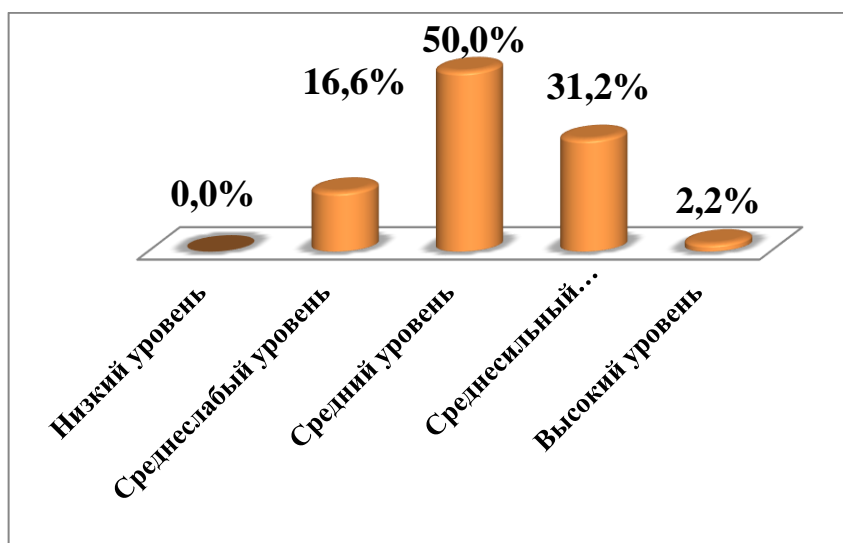
Първият блок позволява да се разкрие способността на детето да предположи (предвиди) последиците от поведението на човека в определена ситуация и да предскаже това, което ще се случи впоследствие (определя как би се държало детето в различни проблемни ситуации).

Вторият блок определя различава ли детето емоциите, и може ли да обедини около една емоция няколко ситуации или символични изображения.

Третият блок показва дали детето разбира промяната в значението на фразата в зависимост от емоционалната ѝ оцветеност, и може ли да подбере подходяща емоционална окраска на своите изказвания съобразно ситуацията.

Четвъртият блок демонстрира разбирането от детето на логиката на развитие на ситуациите на взаимодействие между хората и значението на поведението на хората в тези ситуации.

Рис. 6
Распределение на равнищата на социалния интелект – 1 блок (деца на 9-10 г.)

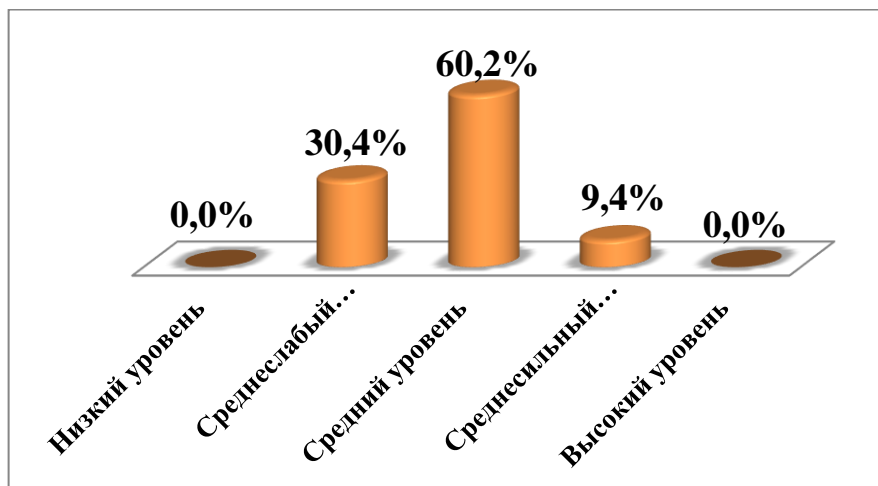


На возраст 9 - 10 г. за постигането на поставената цел да избират стратегия на собственото поведение на средносилно ниво са способни 31,2%

от децата. Недостатъчно сформирана остава способността за логическо мислене у 16,6% от децата (среднослабо ниво).

Рис. 7

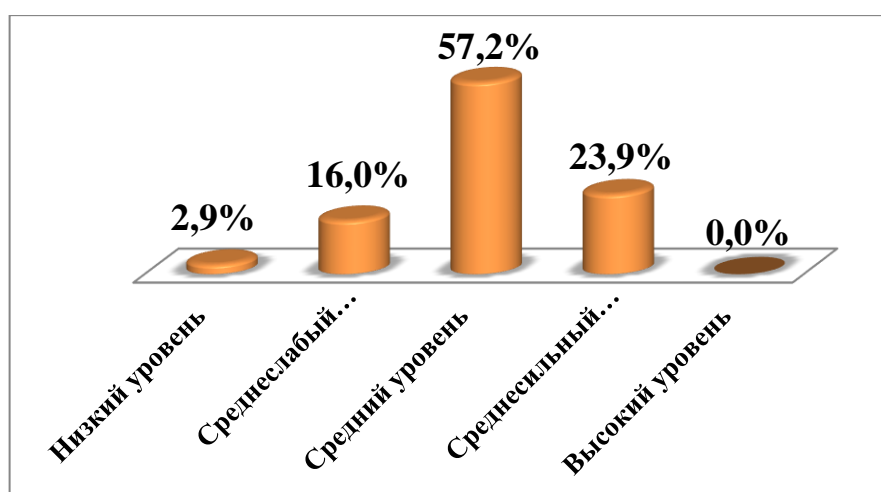
Распределение на нивата на развитие на социалния интелект – 2 блок (деца на 9-10 г.)



По-рядко грешат в ситуации, когато е необходимо интуитивно да оценят състоянията, чувствата, намеренията на другите хора, анализирайки техните невербални прояви, мимики, пози, жестове 9,4% и 60,2% от децата, чиито резултати отнесохме към средносилното и средното равнище (според блок 2). Лошо владеят езика на телодвиженията, погледите и жестовете 30,4% от изследваните.

Рис. 8

Распределение на равнищата на развитие на социалния интелект – 3 блок (деца на 9-10 г.)

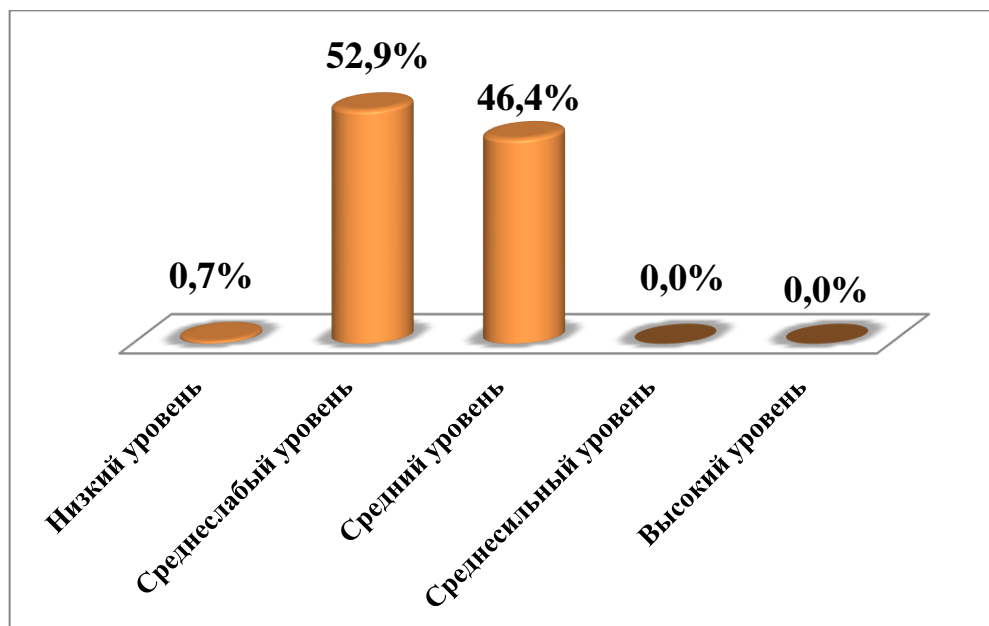


Възприемчиви към характера и към нюансите в човешките взаимоотношения са повечето от децата на възраст 9 – 10 години. На

недостатъчно високо равнище са сформирани способностите да се търси съответстващия тон на общуване със събеседниците в различни ситуации, както и репертоара на ролево поведение – при 16,0% и 2,9% от изследваните, чиито резултати съответстват на среднослабото и ниското равнища.

Рис. 9

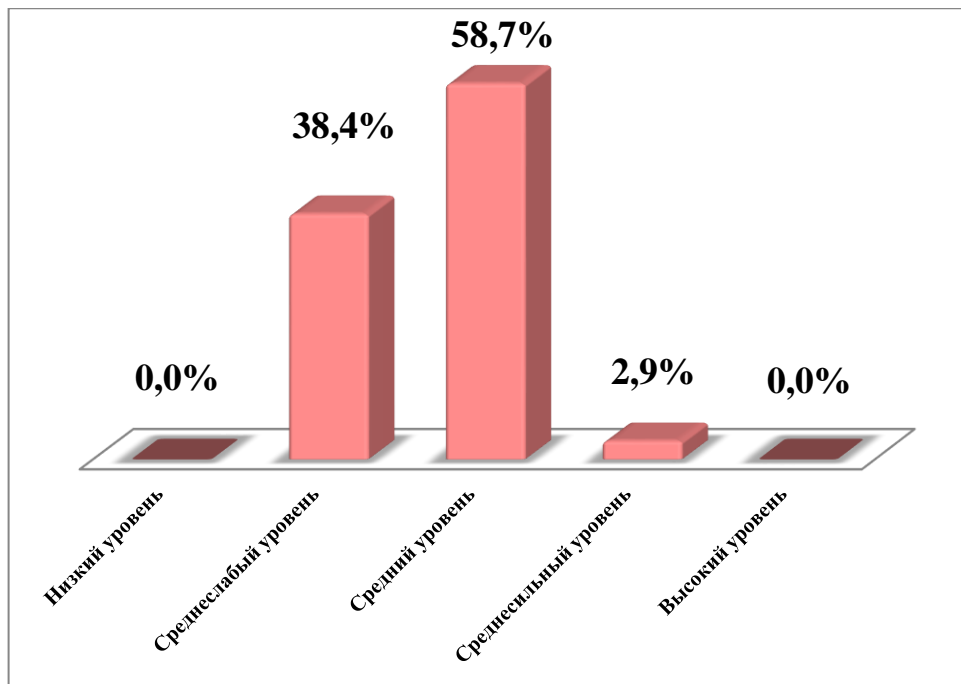
Распределение на нивата на развитие на социалния интелект – 4 блок (деца на 9-10 г.)



В процеса на логическите умозаклучения 52,9% и 46,4% от децата на възраст 9 – 10 лет често допускат грешки в опитите си да довършват неизвестните, недостигащи звена във веригата на взаимодействието на хората, в предсказването на следващите действия на човека и в търсенето на причините за конкретното му поведение; тези проценти съответстват на средното и среднослабото равнище по блок 4-ти.

Рис. 10

Распределение на равнищата на развитие на социалния интелект (деца на 9-10 г.)



На средно ниво е изразена способността да се осъществява контакт, да бъдат открити, тактични и доброжелателни при 58,7% от изследваните деца. Среднослабо е изразен интересът към себепознание, а недостатъчна способност към рефлексия е зафиксирана при 38,4% от децата.

Така третата хипотеза от нашето изследване: „При децата на възраст 9 – 10 години социалният интелект е развит на средно равнище“, е потвърдена напълно.

След описанието на получените данни от изследването е необходимо да преминем към анализа и интерпретацията на резултатите с използването на методите на математическата статистика.

Проверката на данните за нормално разпределение показва, че разпределението на данните по повечето променливи величини за всички анализирани извадки значимо се различава от нормалното, затова в анализа използвахме непараметричните статистически критерии: Т-критерия на Уилкоксън, U-критерий на Ман-Уитни и коефициента за рангова корелация ρ на Спирмън. Данните са обработени чрез програмата IBM SPSS Statistics 23.

Анализ на измененията на показателите

Използван беше Т-критерия на Уилкоксън.

Изменение на показателите за морално-нравственото развитие (по тестовете на Пиаже и Екман) и на социалния интелект на децата в общата извадка

а) Резултатите от сравнителния анализ на отношението на децата към измамата според резултатите от двете замервания са представени в таблица 1 и на рисунка 11.

Таблица 1
Сравнителен анализ на отношенията на децата към измамата според резултатите от двете замервания

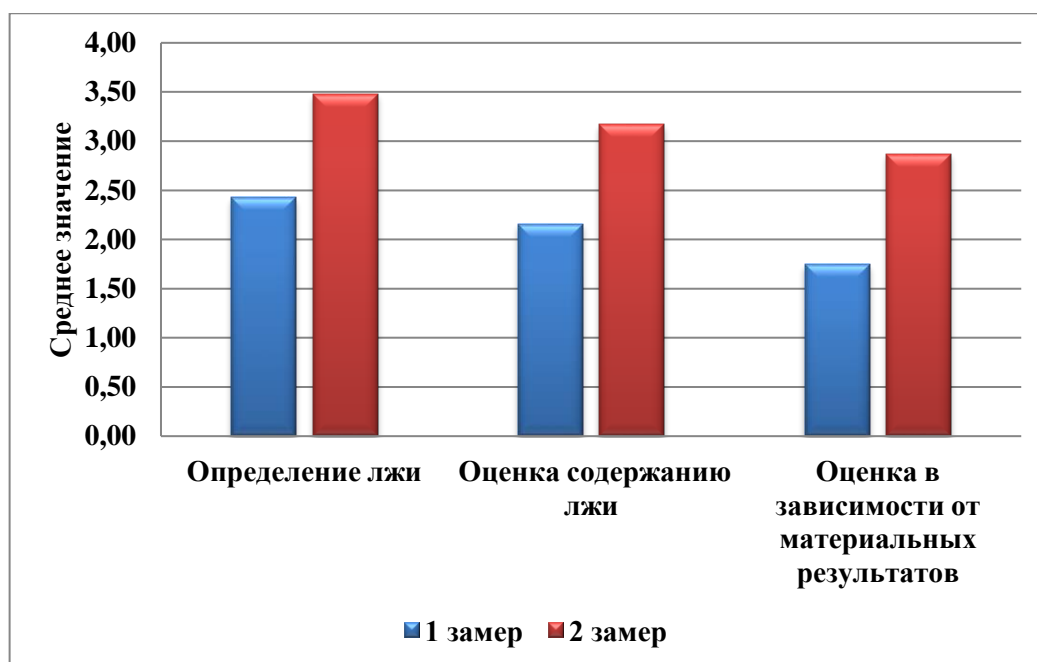
| Променливи | Изменения | | | Средно значение | | z | p |
|---|-----------|---------|----------|-----------------|-------|--------|---------|
| | отрицат | положит | без изм. | до | след | | |
| Определение на лъжата | 0 | 105 | 33 | 2,428 | 3,478 | -9,238 | 0,000** |
| Оценка на съдържанието на лъжата | 1 | 107 | 30 | 2,159 | 3,167 | -9,332 | 0,000** |
| Оценка в зависимост от материалните резултати | 0 | 119 | 19 | 1,746 | 2,870 | -9,927 | 0,000** |

Забележка: ** - изменението е значимо на ниво $p \leq 0,01$.

Установени са достоверни изменения на значенията по скалите на теста на Пиаже: „Определение на лъжата“ ($T=0$; $z=-9,238$; $p<0,001$), „Оценка на съдържанието на лъжата“ ($T=1$; $z=-9,332$; $p<0,001$) и „Оценка в зависимост от материалните резултати“ ($T=0$; $z=-9,927$; $p<0,001$).

Всички посочени показатели значително са се повишили.

Рис. 11
Отношение на децата към измамата според резултатите от двете замервания



На возраст 9 – 10 години малките ученици уверено различават понятията „лъжа“, „измама“ и „лоша дума“. При оценката на лъжата те се ориентират по съдържанието на лъжата и вече могат да дават оценка на измамата независимо от материалните резултати. При анализа на разказа за момчетата, счупили яйцата, изследваните заявяват, че лъжата и на двете момчета е еднаква, независимо от това по колко яйца е счупило всяко от тях.

б) Мотивите за лъжа (според теста на П.Екман)

Таблица 2

Сравнителен анализ на мотивите за лъжа според резултатите от двете замервания

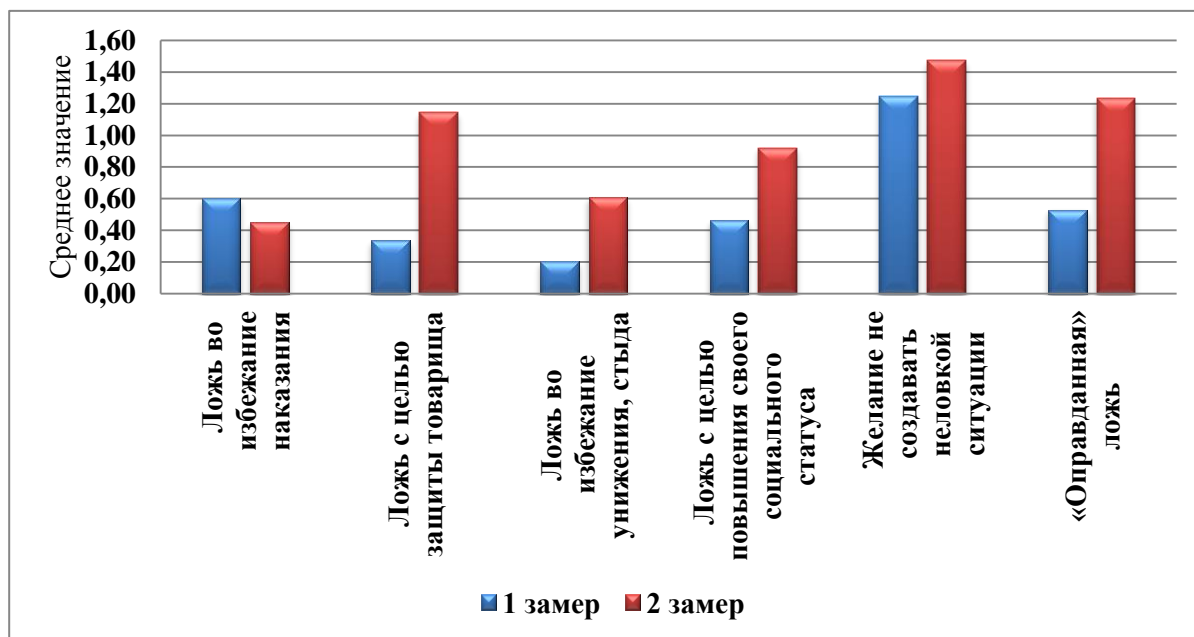
| Мотиви за лъжа | Промени | | | Средно значение | | z | p |
|---|---------|---------|----------|-----------------|-------|--------|---------|
| | отрицат | положит | без изм. | до | след | | |
| Лъжа за избягване на наказание | 38 | 25 | 75 | 0,601 | 0,449 | -1,982 | 0,047* |
| Лъжа с цел защита на приятел | 5 | 91 | 42 | 0,333 | 1,145 | -8,285 | 0,000** |
| Лъжа за избягване на унижение, срам | 6 | 54 | 78 | 0,203 | 0,609 | -6,070 | 0,000** |
| Лъжа с цел повишаване на своя социален статус | 6 | 53 | 79 | 0,464 | 0,920 | -5,988 | 0,000** |

| | | | | | | | |
|---|----|----|----|-------|-------|--------|---------|
| Желание да не се създава неловка ситуация | 14 | 41 | 83 | 1,246 | 1,471 | -3,615 | 0,000** |
| „Оправдана“ лъжа | 4 | 87 | 47 | 0,529 | 1,232 | -8,315 | 0,000** |

Забележка: ** - промяната е значима на равнище $p \leq 0,01$; * - промяната е значима на равнище $p \leq 0,05$.

Разкрити са достоверни промени на значенията по всички скали на теста на Екман. Показателят на мотива „Лъжа за избягване на наказанието“ значимо се е понижил ($T=25$; $z=-1,982$; $p < 0,05$). Значимостта на мотивите „Лъжа с цел да се защити приятеля“ ($T=5$; $z=-8,285$; $p < 0,001$), „Лъжа за избягване на унижението, на срама“ ($T=6$; $z=-6,070$; $p < 0,001$), „Лъжа с цел повишаване на своя социален статус“ ($T=6$; $z=-5,988$; $p < 0,001$), „Желание да не се създава неловка ситуация“ ($T=14$; $z=-3,615$; $p < 0,001$) и „Оправдана лъжа“ ($T=4$; $z=-8,315$; $p < 0,001$) достоверно са се повишили.

Рис. 12
Мотиви за лъжа по резултатите на двете замервания



В периода на началната училищна возраст от 7 до 10 години при децата протича смяна на доминиращия мотив за лъжа. На пръв план започват да излизат такива мотиви като: „Лъжа с цел да се защити приятеля“, „Лъжа с цел да се повиши своя социален статус“, „Оправдана лъжа“. Момчетата и момичетата на 9-10 години, които се явяват част от детския колектив (от

класа), вземат активно участие в неговите прояви, изграждат дружески отношения със съучениците си.

Мотивът „Лъжа за избягване на наказанието“ видимо се понижава.

в) Социален интелект

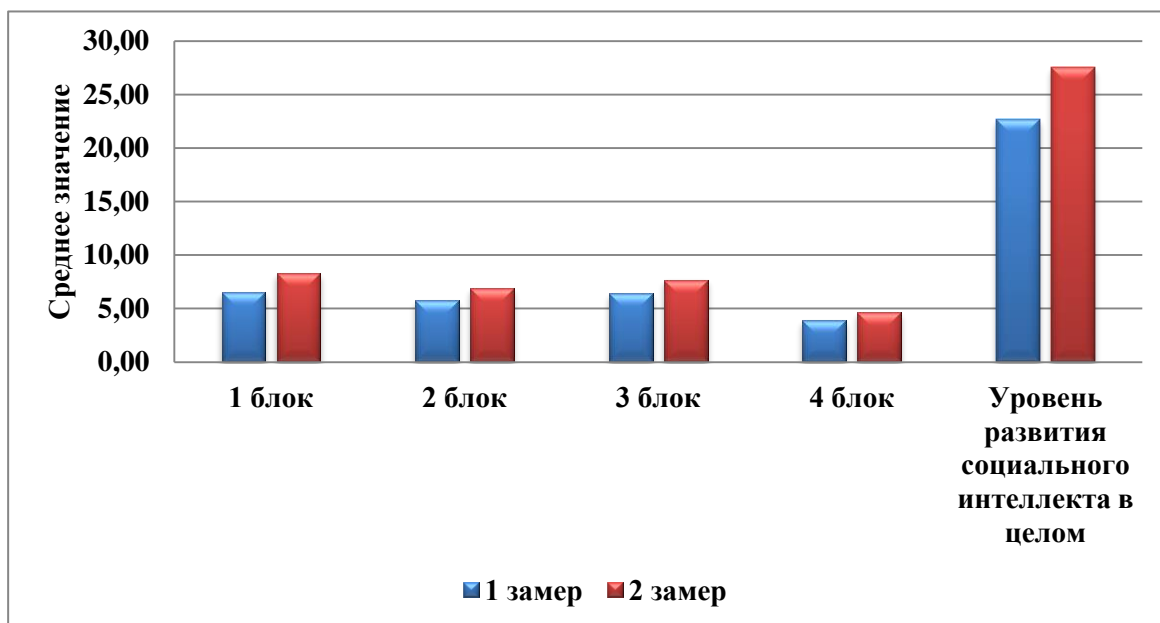
Таблица 3
Сравнителен анализ на показателите на социалния интелект според резултатите от двете замервания

| Показатели на СИ | Промени | | | Средно значение | | z | p |
|---|---------|---------|----------|-----------------|--------|---------|---------|
| | отрицат | положит | без изм. | до | след | | |
| 1 блок | 18 | 99 | 21 | 6,515 | 8,254 | -7,724 | 0,000** |
| 2 блок | 25 | 78 | 35 | 5,746 | 6,870 | -5,205 | 0,000** |
| 3 блок | 26 | 83 | 29 | 6,399 | 7,703 | -5,452 | 0,000** |
| 4 блок | 27 | 72 | 39 | 3,920 | 4,630 | -4,191 | 0,000** |
| Равнище на развитие на социалния интелект като цяло | 3 | 131 | 4 | 22,645 | 27,529 | -10,001 | 0,000** |

Забележка: ** - промяната е значима на равнище $p \leq 0,01$.

Разкрити са достоверни промени на значенията по всички скали на теста на Гилфорд. Показателите на 1-ия ($T=18$; $z=-7,724$; $p<0,05$), 2-ия ($T=25$; $z=-5,205$; $p<0,001$), 3-ия ($T=26$; $z=-5,452$; $p<0,001$) и 4-ия ($T=27$; $z=-4,191$; $p<0,001$) блокове на теста, а също така равнището на развитие на социалния интелект като цяло ($T=3$; $z=-10,001$; $p<0,001$) достоверно са се повшили.

Рис.13
Показатели на социалния интелект според резултатите от двете замервания



Към 9 – 10 години може да се отбележи ръст на нивото на социалния интелект като цяло и по отделните му параметри. Децата правят успешни опити да предвиждат последиците от постъпките на хората в различни житейски ситуации и да предсказват следващи събития. Момчетата и момичетата вече по-добре, в сравнение с тези на 7 -8 години, различаван човешките емоции, разбират значенията на произнесените фрази според емоционалната им окраска, съзнателно опитват да схванат логиката на развитието на дадена ситуация.

Промени на показателите в извадките на деца с различно равнище на развитие на социалния интелект

Деца с ниско равнище на социален интелект

А) Отношението на децата към измамата (според теста на Ж. Пиаже)

Таблица 4
Сравнителен анализ на отношението към измамата при деца с ниско равнище на СИ (според резултатите от двете замервания)

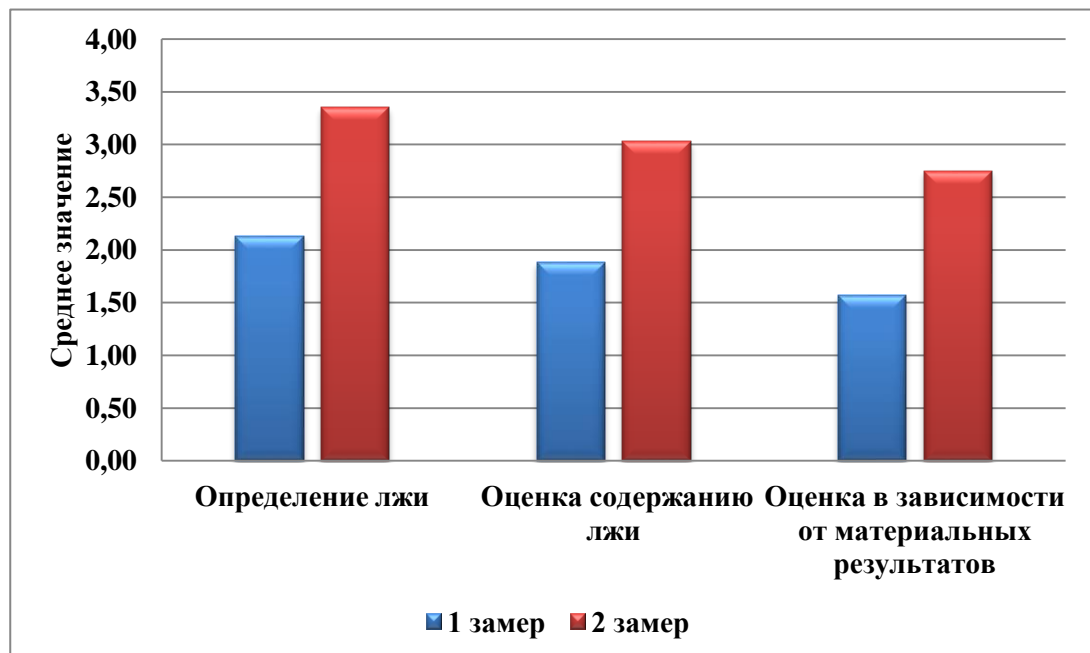
| Променливи | Промени | | | Средно значение | | z | p |
|---|---------|---------|----------|-----------------|-------|--------|---------|
| | отриц | положит | без изм. | до | след | | |
| Определение на лъжата | 0 | 50 | 10 | 2,133 | 3,350 | -6,349 | 0,000** |
| Оценка на съдържанието на лъжата | 1 | 51 | 8 | 1,883 | 3,033 | -6,359 | 0,000** |
| Оценка в зависимост от материалните резултати | 0 | 53 | 7 | 1,567 | 2,750 | -6,602 | 0,000** |

Забележка: ** - промяната е значима на ниво $p \leq 0,01$.

Разкрити са достоверни промени на значенията по скалите от теста на Ж. Пиаже: „Определение на лъжата“ ($T=0$; $z=-6,349$; $p<0,001$), „Оценка на съдържанието на лъжата“ ($T=1$; $z=-6,359$; $p<0,001$) и „Оценка в зависимост от материалните резултати“ ($T=0$; $z=-6,602$; $p<0,001$).

Всички назовани показатели значимо са се повишили.

Рис.14
Отношение на децата с ниско равнище на СИ към измамата (по резултатите от двете замервания)



В групата на децата, които преживяват като сложно разбирането и прогнозирането на поведението на хората и това затруднява тяхните

взаимоотношения с другите хора и понижава възможностите за социална адаптация, към 9 – 10 годишна възраст е наблюдаван ръст на броя на децата, които стават способни правилно да оценяват не само лъжата сама по себе си, нейното съдържание, но и да оценяват лъжата според нейните последици и резултати. Повишаването на равнището на тези възможности помагат на споменатите деца да осъзнават различията по съществените признаци на понятията „грешка“ и „лъжа“. Те започват да обръщат внимание не само на съществуващите външни признаци, но и се учат да оценяват материалната щета, съпоставяйки я с факта на лъжата. Резултатите на по-голямото количество от тези деца вече съответстват на 3-то равнище на развитие на морално-нравствените съждения, което предполага наличието на способност за оценка на съдържанието на лъжата заедно с ориентация към нейната цел и значимост. Децата с ниско равнище на социален интелект към 9 – 10 годишна възраст започват да определят причините за лъжата, да различават умишлената измама и простата неистинност на данните.

б) Мотивите за лъжа (според теста на П.Екман)

Таблица 5
Сравнителен анализ на мотивите за лъжа при децата с ниско равнище СИ
(според резултатите от двете замервания)

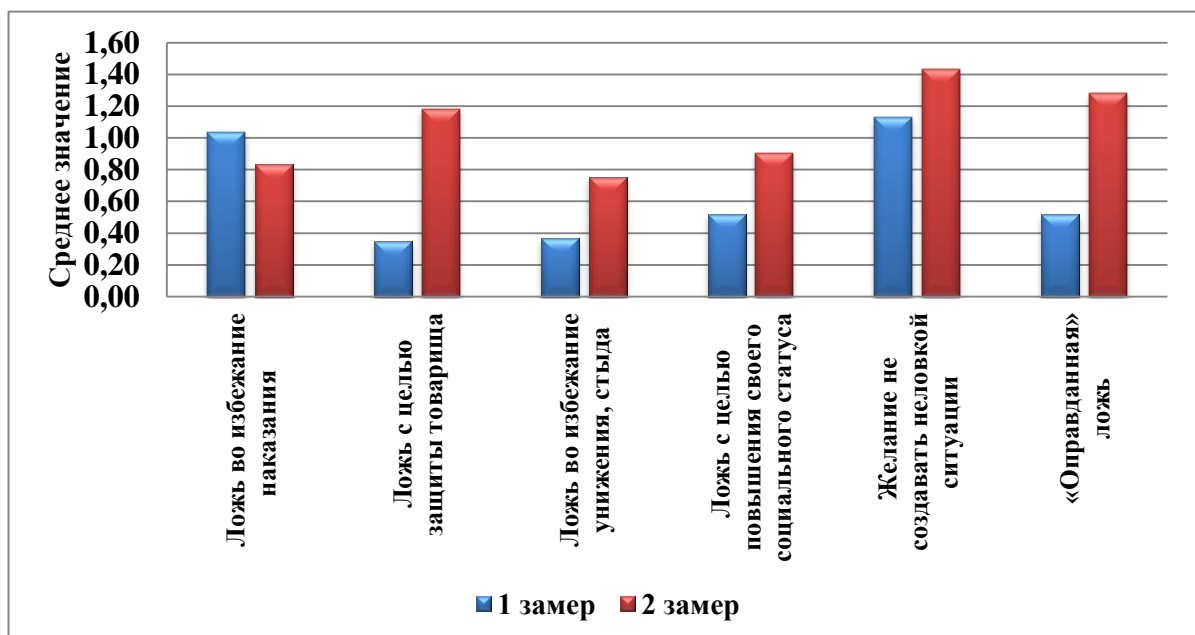
| Мотиви за лъжа | Промени | | | Средно значение | | z | p |
|--------------------------------------|---------|---------|----------|-----------------|-------|--------|---------|
| | отрицат | положит | без изм. | до | след | | |
| Лъжа за избягване на наказание | 22 | 18 | 20 | 1,033 | 0,833 | -1,429 | 0,153 |
| Лъжа с цел защита на приятел | 2 | 40 | 18 | 0,350 | 1,183 | -5,522 | 0,000** |
| Лъжа за избягване на унижение и срам | 5 | 24 | 31 | 0,367 | 0,750 | -3,582 | 0,000** |
| Лъжа с цел повишаване на | 4 | 22 | 34 | 0,517 | 0,900 | -3,572 | 0,000** |

| | | | | | | | |
|---|---|----|----|-------|-------|--------|---------|
| своя социален статуса | | | | | | | |
| Желание да не се създава неловка ситуация | 5 | 20 | 35 | 1,133 | 1,433 | -3,084 | 0,002** |
| „Оправдана“ лъжа | 1 | 39 | 20 | 0,517 | 1,283 | -5,655 | 0,000** |

Забележка: ** - промяната е значима на равнище $p \leq 0,01$.

Разкрити са достоверни промени на значенията (по посока на увеличение) по пет от скалите на теста на П. Екман: „Лъжа с цел защита на приятеля“ ($T=2$; $z=-5,522$; $p<0,001$), „Лъжа за избягване на унижението и срама“ ($T=5$; $z=-3,582$; $p<0,001$), „Лъжа с цел повишаване на своя социален статус“ ($T=4$; $z=-3,572$; $p<0,001$), „Желание да не се създава неловка ситуация“ ($T=5$; $z=-3,084$; $p<0,01$) и „Оправдана“ лъжа“ ($T=1$; $z=-5,655$; $p<0,001$).

Рис. 15
Мотиви за лъжа при децата с ниско равнище на СИ
(според резултатите от две замервания)



Малките ученици, които трудно се включват в колектива, не са способни да поддържат оптимален психологически климат. Те не проявяват особен интерес и схватливост в процеса на обучение и в общуването с връстниците. Към 9 – 10 годишна възраст при тях се забелязва понижение на честотата на

използване на „Лъжа за избягване на наказанието“ и значително нарастване на „Лъжа с цел да се защити приятеля“, „Оправдателна лъжа“. Това означава, че такива деца в този възрастов етап започват да изпитват необходимост от изграждането на нова система на отношения с връстниците-съученици.

Деца с високо равнище на социален интелект

а) Отношение на децата към измамата (по теста на Ж.Пиаже)

Таблица 6

Сравнителен анализ на отношението към измамата на деца с високо равнище на СИ (според резултатите по двете замервания)

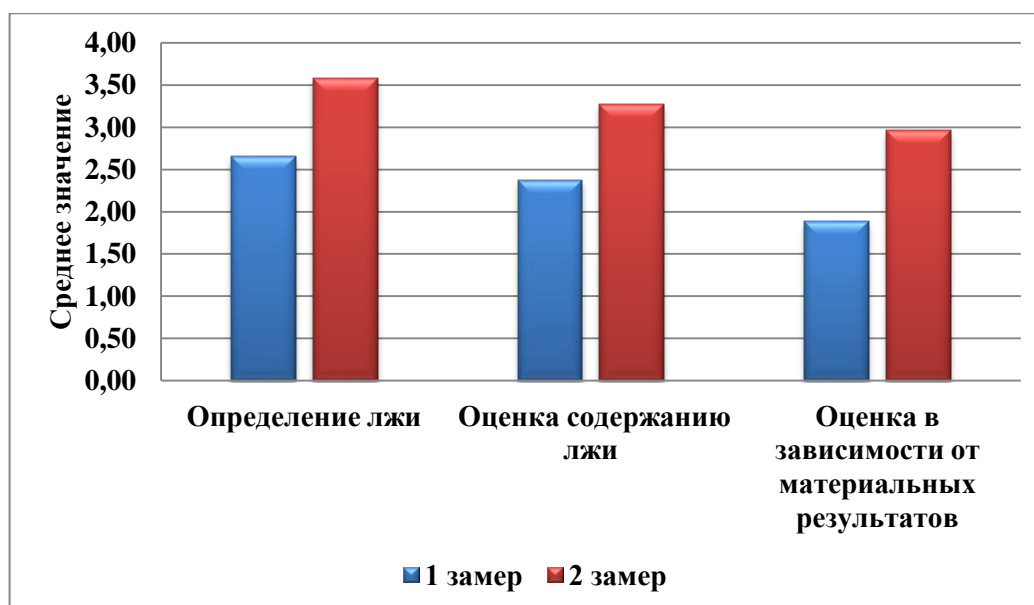
| Променливи | Промени | | | Средно значение | | z | p |
|---|---------|---------|----------|-----------------|-------|--------|---------|
| | отрицат | положит | без изм. | до | след | | |
| Определение на лъжата | 0 | 55 | 23 | 2,654 | 3,577 | -6,753 | 0,000** |
| Оценка на съдържанието на лъжата | 0 | 56 | 22 | 2,372 | 3,269 | -6,886 | 0,000** |
| Оценка в зависимост от материалните резултати | 0 | 66 | 12 | 1,885 | 2,962 | -7,440 | 0,000** |

Забележка: ** - промяната е значима на равнище $p \leq 0,01$.

Разкрити са достоверни изменения на значенията по всички скали на теста на Пиаже: „Определение на лъжата“ ($T=0$; $z=-6,753$; $p<0,001$), „Оценка на съдържанието на лъжата“ ($T=0$; $z=-6,886$; $p<0,001$) и „Оценка в зависимост от материалните резултати“ ($T=0$; $z=-7,440$; $p<0,001$).

Всички назовани показатели значимо са се повишили.

Рис. 16
Отношение на децата с високо равнище на СИ към измамата (според резултатите от двете замервания)



При децата на 9-10 години се забелязва по-висок скок на показателите по всички параметри на теста. Момчетата и момичетата уверено различават съдържанието на лъжата, и й дават правилна оценка в зависимост от материалните резултати.

б) Мотивите за лъжа (според теста на П.Екман)

Таблица 7
Сравнителен анализ на мотивите за лъжа при децата с висок равнище на СИ (според резултатите от двете замервания)

| Мотиви за лъжа | Промени | | | Средно значение | | z | p |
|--|---------|---------|----------|-----------------|-------|--------|---------|
| | отрицат | положит | без изм. | до | след | | |
| Лъжа за избягване на наказание | 16 | 7 | 55 | 0,269 | 0,154 | -1,877 | 0,061 |
| Лъжа с цел да се защити приятел | 3 | 51 | 24 | 0,321 | 1,115 | -6,191 | 0,000** |
| Лъжа за избягване на унижение, на срам | 1 | 30 | 47 | 0,077 | 0,500 | -4,997 | 0,000** |
| Лъжа с цел повишаване на своя | 2 | 31 | 45 | 0,423 | 0,936 | -4,795 | 0,000** |

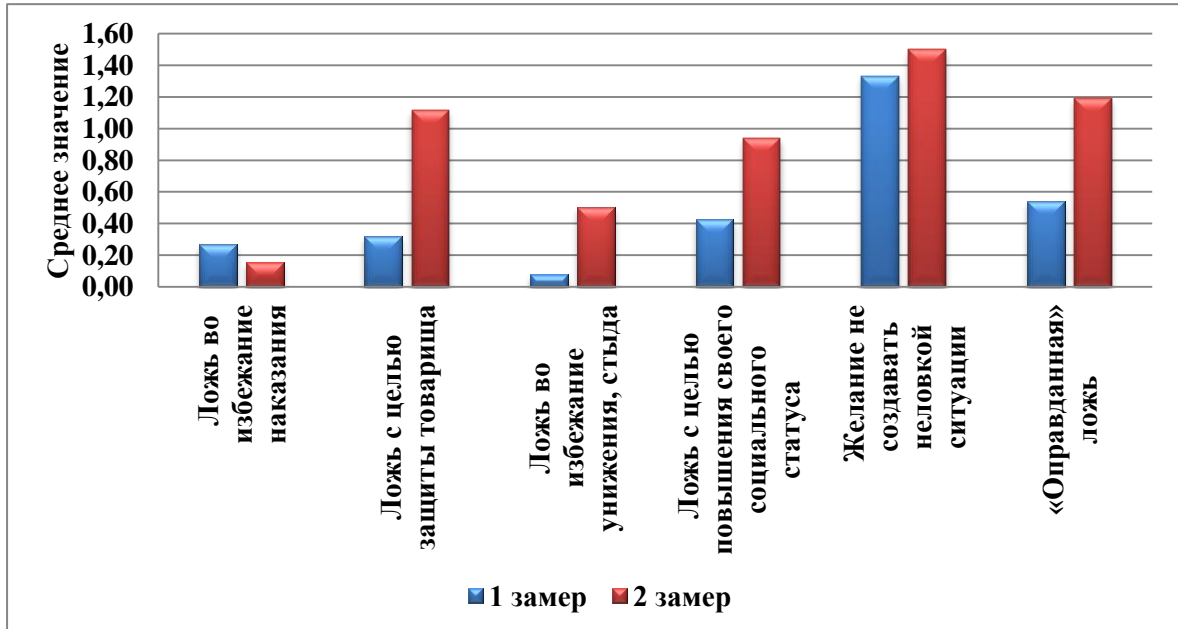
| | | | | | | | |
|---|---|----|----|-------|-------|--------|---------|
| социален статус | | | | | | | |
| Желание да не се създава неловка ситуация | 9 | 21 | 48 | 1,333 | 1,500 | -2,070 | 0,038* |
| „Оправдана“ лъжа | 3 | 48 | 27 | 0,539 | 1,192 | -6,101 | 0,000** |

Забележка: ** - промяната е значима на равнище $p \leq 0,01$; * - промяната е значима на равнище $p \leq 0,05$.

Разкрива се достоверно повишаване на показателите по скалата „Лъжа с цел да се защити приятел“ ($T=3$; $z=-6,191$; $p<0,001$), „Лъжа за избягване на унижение, на срам“ ($T=1$; $z=-4,997$; $p<0,001$), „Лъжа с цел повишаване на своя социален статус“ ($T=2$; $z=-4,795$; $p<0,001$), „Желание да не се създава неловка ситуация“ ($T=9$; $z=-2,070$; $p<0,05$) и „Оправдана лъжа“ ($T=3$; $z=-6,101$; $p<0,001$). Названите мотиви за измама са станали по-значими.

Рис. 17

Мотиви за лъжа при децата с висок равнище на СИ (по резултатите от две замервания)



Децата с високо равнище на развитие на социалния интелект показват явно преобладаване на такива мотиви за измама, като: „Лъжа с цел да се защити приятел“ и „Оправдана лъжа“.

Таблица 8

Сравнителен анализ на отношението към измамата при децата с различно равнище на развитие на СИ

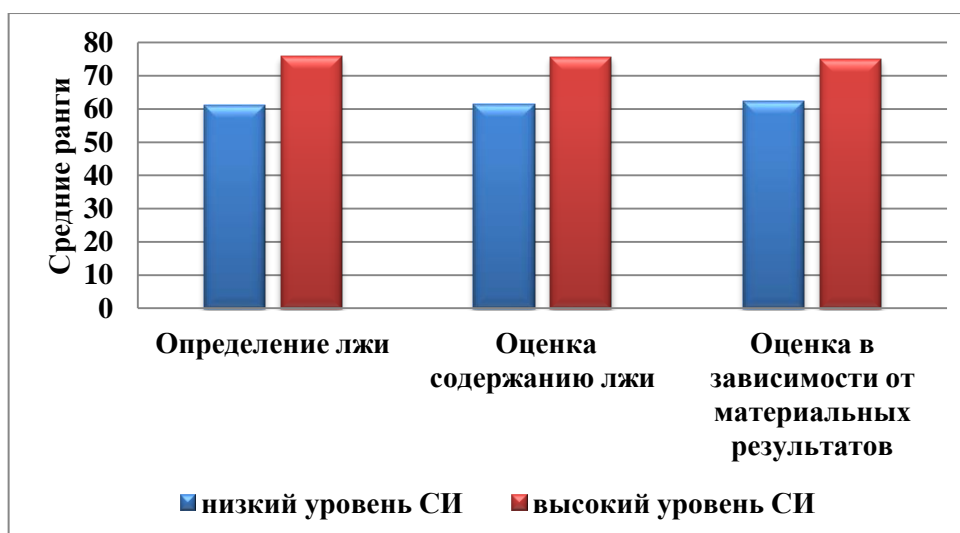
| Скали | Равнище на развитие на СИ (средни рангове) | | U | p |
|---|---|--------|--------|--------|
| | ниско | високо | | |
| Определение на лъжата | 61,23 | 75,87 | 1843,5 | 0,015* |
| Оценка на съдържанието на лъжата | 61,48 | 75,67 | 1858,5 | 0,011* |
| Оценка в зависимост от материалните резултати | 62,33 | 75,02 | 1909,5 | 0,020* |

Забележка: * - различията са значими на равнище $p \leq 0,05$.

Разкрити са достоверни различия по всички скали на методиката. Децата с високо равнище на развитие на СИ, както и по-рано, значимо превасходат децата с нисък СИ по показателите „Определение на лъжата“ ($U=1843,5$; $p < 0,05$), „Оценка на съдържанието на лъжата“ ($U=1858,5$; $p < 0,05$) и „Оценка в зависимост от материалните резултати“ ($U=1909,5$; $p < 0,05$).

Рис. 18

Отношение към измамата при децата с различно равнище на развитие на СИ



На хистограмата (рис.18) е продемонстрирано, че при децата на 9-10 години с високо равнище на развитие на социалния интелект явно се проследяват по-високи показатели по всичките параметри на методиката.

По такъв начин четвъртата хипотеза на нашето изследване:
„Отношението на децата към измамата е свързано с равнището на развитие на

социалния интелект: колкото по-добре детето определя лъжата и нейното съдържание, толкова по-високи са неговите способности да предвиди последствията от поведението на хората, да различава техните емоции, да разчита невербалните сигнали, да намира съответния тон на общуване и да разбира логиката на развитие на ситуацията“, **напълно е потвърдена.**

Таблица 9

Сравнителен анализ на мотивите за лъжа при деца с различно ниво на развитие на СИ

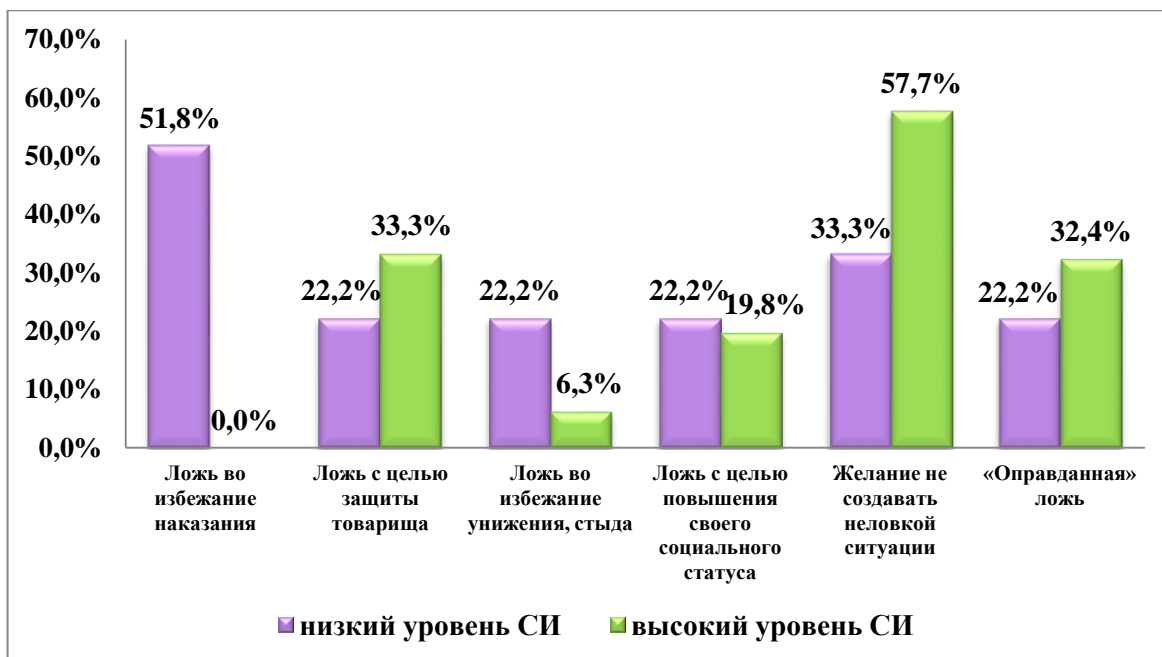
| Мотиви за лъжата | Ниво на развитие на СИ (средни рангове) | | U | p |
|---|--|--------|--------|---------|
| | ниско | високо | | |
| Лъжа за избягване на наказанието | 88,3 | 55,04 | 1212 | 0,000** |
| Лъжа с цел защита на приятел | 71,3 | 68,12 | 2232 | 0,607 |
| Лъжа за избягване на унижение и срам | 77,28 | 63,52 | 1873,5 | 0,026* |
| Лъжа с цел повишаване на своя социален статус | 68,62 | 70,18 | 2287 | 0,799 |
| Желание да не се създава неловка ситуация | 66,68 | 71,67 | 2171 | 0,410 |
| „Оправдана“ лъжа | 72,33 | 67,33 | 2170,5 | 0,378 |

Забележка: ** - различията са значими на ниво $p \leq 0,01$; * - различията са значими на ниво $p \leq 0,05$.

Както и при първото тестиране при децата с ниско равнище на социален интелект е разкрито значимо по-високо равнище по скалите „Лъжа за избягване на наказание“ ($U=1212$; $p < 0,001$) и „Лъжа за избягване на унижение и срам“ ($U=1873,5$; $p < 0,05$).

Рис. 19

Мотиви за лъжа при деца с различно равнище на развитие на СИ



Смятаме за нужно още веднъж да подчертаем, че детето може да има както един, така и няколко доминиращи мотиви за измама.

Децата на 9 – 10 години с високо равнище на развитие на социалния интелект фактически не използват лъжата с цел да избягнат наказание, и на практика не я прилагат с цел избягване на унижение и срам. Те считат за оправдано прилагането на измама за защита на приятел, за избягване на неловка ситуация и в случаите, когато, според тях, лъжата е оправдана.

Половината деца на 9 – 10 години от извадката с ниско равнище на социален интелект използват лъжата с цел да избягнат наказание. Също така сред доминиращите мотиви за лъжа при децата от тази група е налице желанието да не създават неловка ситуация.

Така петата хипотеза на нашето изследване, която гласи: „Доминиращият мотив за лъжа е свързан с равнището на развитие на социалния интелект: при децата с високо равнище на развитие на социалния интелект преобладават мотивите за лъжа „Желание да не се създава неловка ситуация“ и „Оправдана лъжа“, при децата с ниско равнище – „Лъжа за избягване на наказание“, тази хипотеза е напълно потвърдена.

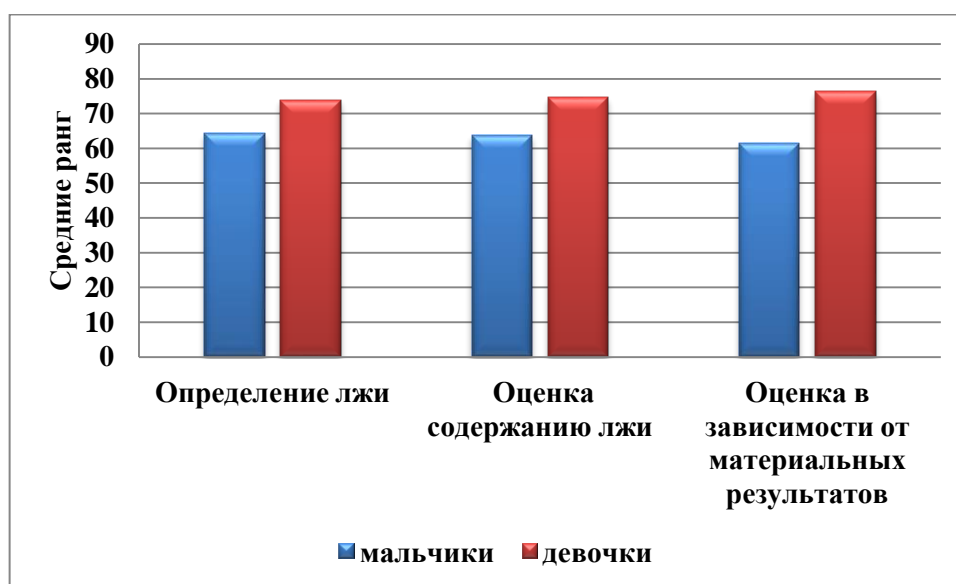
(според резултатите от 1 замерване)

| Скали | Групи (средни рангове) | | U | p |
|---|------------------------|----------|--------|--------|
| | момчета | момичета | | |
| Определение на лъжата | 64,34 | 73,97 | 2037,5 | 0,132 |
| Оценка на съдържанието на лъжата | 63,59 | 74,61 | 1990 | 0,084 |
| Оценка в зависимост от материалните резултати | 61,52 | 76,4 | 1857,5 | 0,018* |

Забележка: * - различията са значими на равнище $p \leq 0,05$.

Разкрити са достоверни различия по скалата „Оценка в зависимост от материалните резултати“ ($U=1857,5$; $p < 0,05$). Момчетата по този показател достоверно превъзхождат момчетата.

Рис. 20
Отношение на момчетата и момичетата към измамата
(според резултатите от 1 замерване)



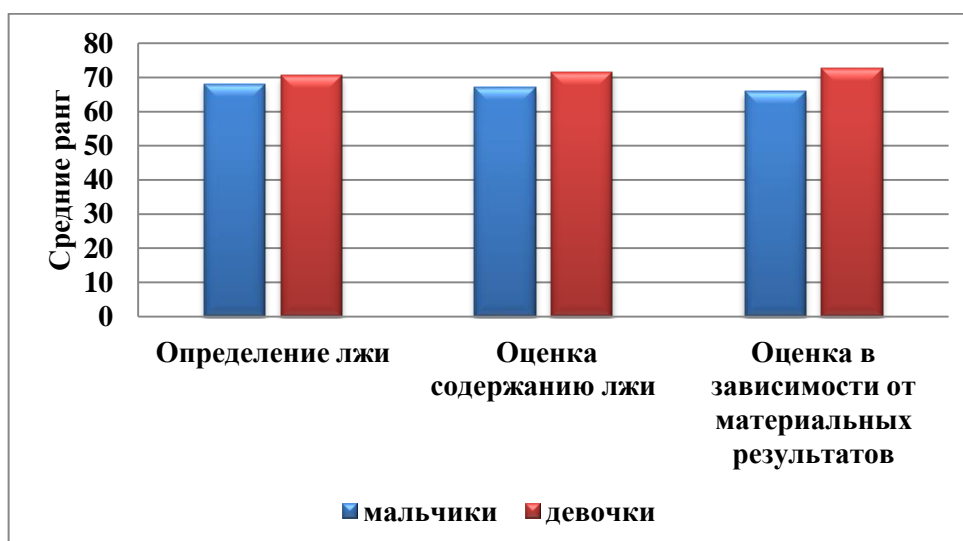
На възраст 7 – 8 години момичетата, за разлика от момчетата, по-уверено различават измамата и грешката, дават оценка на съдържанието на лъжата в зависимост от материалните резултати.

Таблица 11
Сравнителен анализ на отношението на момчетата и момичетата към измамата
(според резултатите от 2 замерване)

| Скалите | Групи (средни рангове) | | U | p |
|---|------------------------|----------|--------|-------|
| | момчета | момичета | | |
| Определение на лъжата | 68,12 | 70,7 | 2279,5 | 0,666 |
| Оценка на съдържанието на лъжата | 67,08 | 71,59 | 2213 | 0,415 |
| Оценка в зависимост от материалните резултати | 65,89 | 72,62 | 2137 | 0,215 |

Значими различия не са открити.

Рис. 21
Отношение на момчетата и момичетата към измамата
(според резултатите от 2 замерване)



При децата на възраст 9 – 10 години се запазва тенденцията за неголямо преобладаване на показателите при момичетата, които по-добре се ориентират в оценката на съдържанието на измамата и в оценката на лъжата в зависимост от материалните резултати.

(според резултатите от 1 замерване)

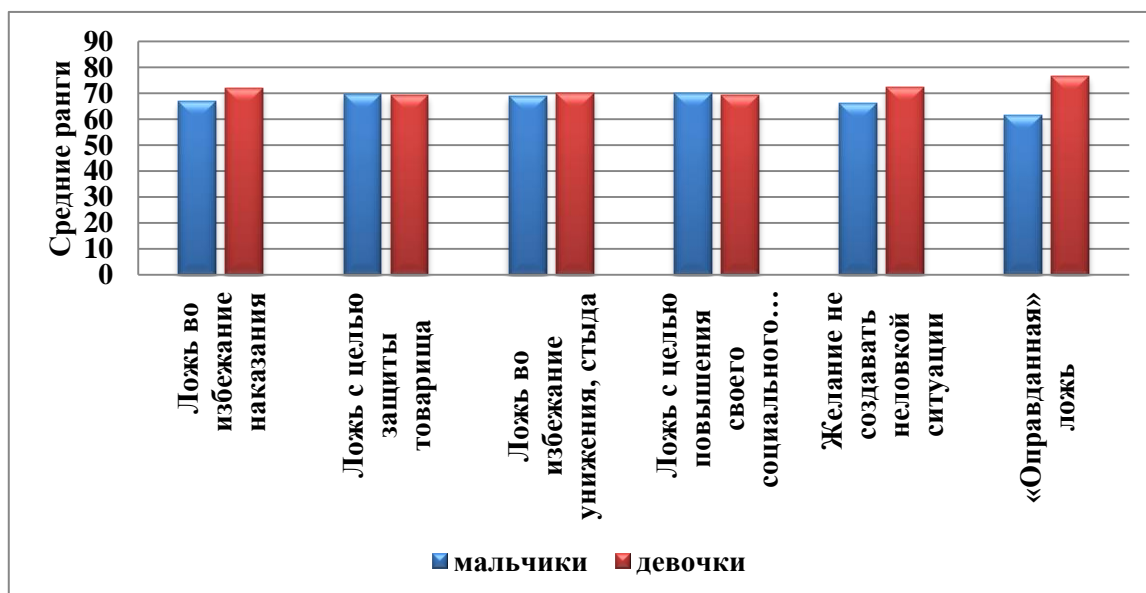
| Мотиви за лъжа | Групи (средни рангове) | | U | p |
|---|------------------------|----------|--------|--------|
| | момчета | момичета | | |
| Лъжа за избягване на наказание | 66,7 | 71,93 | 2188,5 | 0,387 |
| Лъжа с цел защитата на приятеля | 69,72 | 69,31 | 2354 | 0,940 |
| Лъжа за избягване на унижението и срама | 68,8 | 70,11 | 2323 | 0,774 |
| Лъжа с цел повишаване на своя социален статус | 69,92 | 69,14 | 2341 | 0,894 |
| Желание да не се създава неловка ситуация | 66,11 | 72,43 | 2151 | 0,316 |
| „Оправдана“ лъжа | 61,38 | 76,53 | 1848 | 0,012* |

Забележка: * - различията са значим на равнище $p \leq 0,05$.

Разкрити са достоверни различия по скалата „Оправдана“ лъжа“ (U=1848; $p < 0,05$). Равнището на изразеност на този мотив е значимо по-високо при момичетата.

Рис. 22

Мотиви за лъжа при момчетата и момичетата (според резултатите от 1 замерване)



Момичетата на 7-8 години имат същите доминиращи мотиви за лъжа, както и момчетата, но по-често прилагат „оправдана лъжа“, считайки това за допустимо в някои житейски ситуации.

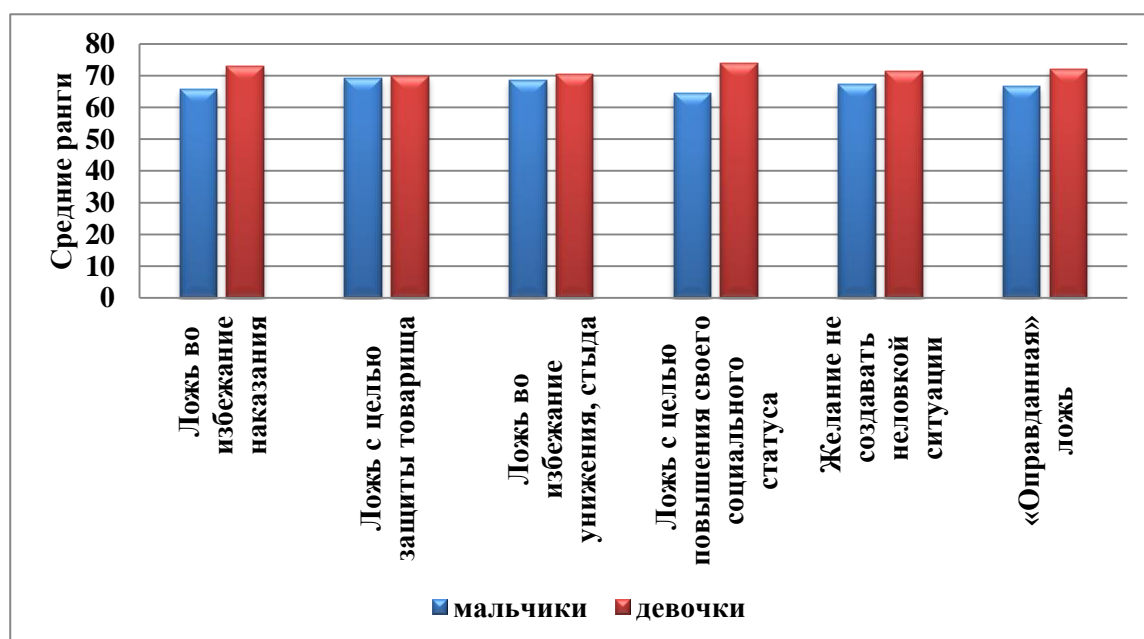
Таблица 13
Сравнителен анализ на мотивите за лъжа при момчетата и момичетата
(според резултатите от 2 замерване)

| Мотиви за лъжа | Групи (средни рангове) | | U | p |
|---|------------------------|----------|--------|-------|
| | момчета | момичета | | |
| Лъжа за избягване на наказание | 65,56 | 72,91 | 4196 | 0,201 |
| Лъжа с цел защита на приятел | 69,06 | 69,88 | 4420 | 0,895 |
| Лъжа за избягване на унижение и срам | 68,58 | 70,3 | 4389 | 0,780 |
| Лъжа с цел повишаване на своя социален статус | 64,52 | 73,81 | 4129 | 0,128 |
| Желание да не се създава неловка ситуация | 67,38 | 71,33 | 4312,5 | 0,512 |
| „Оправдана“ лъжа | 66,51 | 72,09 | 4256,5 | 0,322 |

Забележка: * - различията са значими на равнище $p \leq 0,05$.

Значими различия не са разкрити.

Рис. 23
Мотиви за лъжа при момчета и момичета (според резултатите от 2 замерване)



Момичетата и момчетата на 9-10 лет не показват полови различия по параметъра „Доминиращ мотив за лъжа“.

По такъв начин шестата хипотеза на нашето изследване: „При децата на 7 – 8 години съществуват полови различия: момичетата са по-способни да дадат оценка на лъжата в зависимост от материалните резултати и и по-често

използват мотива „оправдана лъжа“. Към 9 – 10 години дадените полови различия стават по-малко значими“, напълно се потвърждава.

За проверка на седмата хипотеза: „Съществува взаимна връзка между равнищата на развитие на социалния интелект и морално-нравствените съждения при децата от начална училищна възраст“, ние проанализирахме резултатите, получени при използването на методиките на Жан Пиаже и Джой Гилфорд.

В нашето изследване използваме две психологически понятия: социален интелект и морално-нравствено развитие (върху примера на отношението на децата към измамата).

Социалният интелект представлява способност на човека да разбира правилно поведението на другите хора и собственото поведение в обществото. Той осигурява разбиране на постъпките и действията, на речта, невербалното поведение (жестовете, мимиките) на хората; проявява се като когнитивна съставка на комуникативните способности на хората. Неговото формиране се стимулира от началото на обучението в училище, когато с увеличаването на кръга на общуване при детето се развива чувствителността, способността да се съпреживява с другия човек без непосредственото възприемане на неговите чувства, умение да се застава на гледната точка на другия човек, да се отстоява собственото мнение (всичко това съставлява основата на социалния интелект).

Усвояването от детето на нормите и правилата, умението му да съотнесе своите постъпки с тези норми, довежда до формиране на волево регулирано поведение, т.е. такова поведение, за което са характерни устойчивост, извънситуативност, съответствие на външните постъпки на вътрешната позиция. Зрялото морално съзнание представлява нещо повече, отколкото механичното запомняне на социалните правила и условности. То предполага приемането на самостоятелни решения за това, кое е правилно, а кое е неправилно.

В нашето изследване изучаваме моралните съждения върху примера на отношението на децата към измамата. Лъжата (или измамата) – това са действия, чрез които един човек довежда до заблуда друг човек, правейки това умишлено, без да го уведоми предварително за своите цели и без изразяване от страна на жертвата на ясна молба да не разкрива истината.

Таблица 14

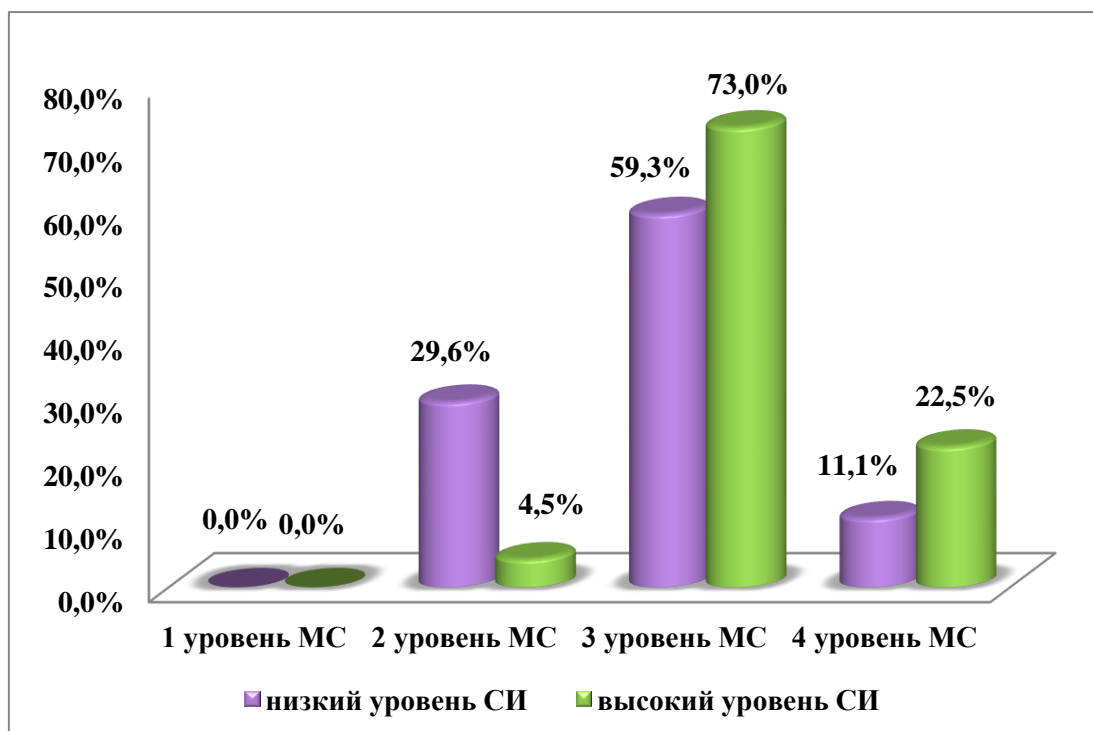
Връзка на равнищата на развитие на социалния интелект и на моралните съждения

| | Ниско равнище на СИ | | Високо равнище на СИ | |
|-----------------------------|---------------------|------|----------------------|------|
| | Кол-во изследвани | % | Кол-во изследвани | % |
| 1 равнище на развитие на МС | 0 | 0 | 0 | 0 |
| 2 равнище на развитие на МС | 8 | 29,6 | 5 | 4,5 |
| 3 равнище на развитие на МС | 16 | 59,3 | 81 | 73 |
| 4 равнище на развитие на МС | 3 | 11,1 | 25 | 22,5 |
| | 27 | | 111 | |

Към високо равнище на развитие на социалния интелект ние отнесохме децата, при които композитната оценка бе от 23 до 46 сурови балове, към ниското равнище на развитие на социалния интелект – от 0 до 22 сурови балове.

Рис. 24

Връзка на равнището на развитие на социалния интелект и моралните съждения



За момчетата и момичетата на възраст 9 – 10 години е характерно наличието на взаимна връзка между равнищата на развитие на социалния интелект и на морално-нравствените съждения. Децата с високо равнище на развитие на морално-нравствените съждения (добре различаващи понятията „лъжа“ и „грешка“, оценяващи лъжата по нейното съдържание, без да се опират върху материалните последици от измамата), по-добре от своите връстници с ниски показатели на моралните съждения, умеят да предполагат последици от поведението на човека в различни ситуации, да различават емоциите, да разбират промяната на значението на фразата в зависимост от емоционалната ѝ оцветеност и да подбират подходяща емоционална окраска на изказването си съобразно ситуацията; да разбират логиката на развитие на ситуацията на взаимодействие и значението на поведението на хората в тези ситуации.

Таблица 15
Корелационен анализ на връзката на социалния интелект с моралните съждения при децата на 9-10 години

| | | | Пиаже - общо равнище | Общо равнище на СИ |
|--|--------------------------|----------------------------|----------------------------|--------------------------|
| Ро (по Спирмън) | Пиаже - общо равнище | Коефициент на корелация | 1,000 | ,378** |
| | | Значимост (двустранна) | . | ,000 |
| | | N | 138 | 138 |
| | Общо равнище на СИ | Коефициент на корелация | ,378** | 1,000 |
| | | Значимост (двустранна) | ,000 | . |
| | | N | 138 | 138 |
| ** . Корелацията е значима на равнище 0,01 (двустранна). | | | | |

Извод: променливите положително корелират ($\rho=0,378$; $p<0,001$).

По такъв начин, седмата основна хипотеза на нашето изследване: „Съществува взаимна връзка на равнищата на развитие на социалния интелект и морално – нравствените съждения на децата от начална училищна възраст“, напълно се потвърждава.

Изводи

След провеждането на емпиричното изследване, ние можем да направим редица обобщени изводи:

1. На възраст 9 – 10 години малките ученици са способни да различават понятията „лъжа“, „измама“ и „грешка“, да се ориентират в оценката на съдържанието на лъжата по отношение на нейната цел и значимост, да дават оценка на измамата независимо от нейните материални резултати (последници). Те различават умишлената измама и просто неистинността на данните.
2. Отношението на децата към измамата е свързано с равнището на развитие на социалния интелект: колкото по-добре детето определя лъжата и нейното съдържание, толкова по-висока е неговата способност да предвижда последствията от човешкото поведение, да различава

техните емоции, да разчита невербалните сигнали, да намира съответстващия тон на общуването и да разбира логиката на развитие на ситуациите. И обратно – в процеса на развитие на способностите да анализират сложните ситуации на взаимодействие с хората, да разбират логиката на тяхното развитие, да чувстват изменението на смисъла на ситуациите, малките ученици започват правилно да оценяват лъжата в зависимост от нейните материални (реални) резултати.

3. При децата на 9 – 10 годишна възраст доминиращи мотиви за лъжа се явяват „Желанието да не се създава неловка ситуация“, „Лъжа с цел защита на приятел“ и „Оправдана лъжа“. Възможно е това да е свързано с факта, че детето в тази възраст вече е приело новата социална роля на ученик и изпитва необходимост да изгради нова система от отношения с връстниците (съученици). Голям брой деца демонстрират такъв водещ мотив за измама, като „Оправдана лъжа“. Понякога такава лъжа се нарича „Бяла лъжа“ и в много култури такава „Бяла лъжа“ не се осъжда, а даже се приветства. Тя се използва за да се предпази и избави някой друг човек от излишни вълнения, да се запази спокойствието му; да се избягнат разочарованията и да не се разстройва; да се повдигне настроението на другия човек или да не се обиди; да се пази безопасността му. През периода на началната училищна възраст от 7 до 10 години при децата се сменя доминиращия мотив за лъжа: мотивът „Лъжа за избягване на наказанието“ забележимо понижава своята роля.
4. Доминиращият мотив за лъжа е свързан с равнището на развитие на социалния интелект: при децата с високо ниво на социален интелект преобладават мотивите за лъжа „Желание да не се създава неловка ситуация“ и „Оправдана лъжа“; при децата с ниско равнище – „Лъжата за избягване на наказанието“. Децата на 9 – 10 години с високо равнище на социален интелект фактически не използват лъжа с цел избягване на наказанието и на практика не я прилагат за да избягнат унижението и срама. Те считат за оправдано прилагането на измамата за защита на

приятеля, за избягване на неловка ситуация и в тези случаи, когато, според тях, лъжата е оправдана. Колкото при децата от начална училищна възраст е по-развита интуицията и способността да разбират емоциите на другите хора, толкова по-рядко се появява при тях желанието на мамят другите хора с цел да избягнат наказанието, унижението, срама.

5. При децата на 9 – 10 годишна възраст социалният интелект е развит на средно равнище. През периода на началната училищна възраст може да се отбележи нарастване на равнището на социалният интелект като цяло и по отделните му параметри. Децата предприемат успешни опити да предвидят последиците от поведението на хората в различни житейски ситуации и да предсказват следващи събития. Момчетата и момичетата по-добре, отколкото 7 – 8 годишните, различават емоциите на хората, разбират значението на фразите в зависимост от емоционалната им оцветеност, съзнателно се опитват да проследяват логиката на развитие на ситуацията. Протича достоверно нарастване на способностите за възприемане и разбиране на различните невербални реакции на другите хора, а също се увеличава обемът от знания на съществуващите нормативно-ролеви модели и правила, регламентирани поведението на участниците във взаимодействието. Децата започват да придават по-голямо значение на невербалното общуване и по-често да обръщат внимание на невербалните реакции на участниците в комуникацията. В тях се развива чувствителност към характера и оттенъците във взаимоотношенията между хората. Това развиващо се качество ги учи да се ориентират и правилно да разбират смисъла на казаното от хората, да съотнасят този смисъл с конкретната ситуация или със взаимоотношенията. Формиращото се в тази възраст логическо мислене им помага да анализират сложните ситуации на взаимодействие между хората. Малките ученици започват да разбират логиката на развитието на такива ситуации и започват да чувстват трансформацията на техния

смисъл при включване в комуникацията на различни участници. Ръстът на всички изброени способности протича на фона на развитието на способността към рефлексия и диференцирането на „Аз-концепцията“ на момичетата и момчетата. Тези способности започват постепенно да изпълняват регулираща функция в междуличностното общуване, като опосредстват благоприятната социална адаптация на малките ученици, помагат им да спазват „гладки отношения“ с хората. Изброените достоверни положителни промени свидетелстват за растежа на контактността, откритостта, тактичността, доброжелателността и сърдечността, тенденцията към психологическа близост в общуването на дадения възрастов етап.

6. При децата на 7 – 8 години съществуват полови различия: момичетата са по-способни да дават оценка на лъжата в зависимост от материалните резултати от нея и по-често използват мотива „Оправдана лъжа“. Към 9 – 10 години тези полови различия стават по-малко значими.
7. Съществува взаимна връзка на равнищата на развитие на социалния интелект и морално-нравствените съждения на децата от начална училищна възраст. Децата с високо равнище на развитие на морално-нравствените съждения (добре различаващи понятията „лъжа“ и „грешка“, оценяващи лъжата по нейното съдържание, без да се опират на материалните последствия на измамата), по-добре от своите връстници с ниски показатели на моралните съждения умеят да предвиждат последствията от поведението на човека в различни ситуации, да различават емоциите, да разбират изменението на значението на фразата в зависимост от емоционалната ѝ оцветеност и да подбират подходяща за ситуацията емоционална окраска на изказвания; да разбират логиката на развитието на ситуацията на взаимодействие и значението на поведението на хората в тези ситуации.

Едно от най-важните направления на изследванията се явява определението на възрастта, в която детето започва правилно да прилага думата „лъжа“, отделяйки простото изкривяване на действителността от това, което носи изгода, помага да се избегне наказанието и др.п. Подобно прилагане свидетелства за адекватното разбиране от децата какво е това лъжа и се разглежда като важен етап в тяхното морално развитие. В този план класическо е изследването на Жан Пиаже, който е фиксираше такова изменение на равнището на периода на средното детство (6 – 8 години) и го е разглеждал като значим момент на прехода от хетерономен към аутономен морал.

Възниква въпросът, доколко тези данни са справедливи за съвременното дете в Русия, което расте в принципно различни социални и исторически условия, в друга, мултифакторна информационна среда.

Най-слабо изследван си остава проблемът за изучаването на отношението към измамата при децата с различно равнище на развитие на социалния интелект. В съответствие с това цел на нашата работа беше изучаването на взаимната връзка на отношението към измамата у децата от начална училищна връзка (като морално-нравствена категория) с различно равнище на развитие на социалния интелект.

Анализът на получените резултати показва, че равнището на сформированост на социалния интелект намира отражение в равнището на развитие на морално-нравствените съждения (върху примера на отношението на децата към измамата): на високото равнище на социален интелект съответства както високо, така и средно равнище на развитие на моралните съждения.

Като перспектива за продължаването на нашето изследване може да бъде изучаването на външните и вътрешните фактори за формиране на социалния интелект в началната училищна възраст.

Практическа значимост и внедряване на резултатите от изследването

Безспорна е практическата значимост на нашето изследване. В съвременната психология проблемът за социалния интелект заема централно място. Социалният интелект, явявайки се когнитивната съставка на комуникативните способности на личността, позволява правилно да се оценява текущата ситуация в общуването и като следствие успешно и адекватно да се осъществява социалното взаимодействие на човека.

Практическата значимост се състои в получаването на данни, които касаят процеса на формиране на морално–нравствени съждения у децата от начална училищна възраст с различно равнище на развитие на социалния интелект.

Получените данни могат да бъдат използвани в учебните курсове по педагогическа психология и психология на развитието, в процеса на работа на практическия психолог с децата, а също така за разработване на препоръки за родители и педагози, за създаване на соответствващи развиващи и корекционни програми.

Различните аспекти и резултати от изследването са разглеждани на заседания на катедра педагогическа психология при Московския държавен психолого-педагогически университет (ФГБОУ ВО МГППУ), на педагогическия съвет на Държавното образователно учреждение „Училище № 1280 ГБОУ «Школа №1280», на заседание на методическото обединение на класните ръководители и психологическата служба на училището и са приети за внедряване в практическата работа на същото образователно учреждение (училище).

**Списък на публикациите на автора
по темата на дисертацията:**

1. Емельянова И.В., Прихожан А.М. Отношение к обману у детей от 5 до 9 лет с различным уровнем развития интеллекта. // Тезисы. Материалы X юбилейной научно-практической межвузовской конференции молодых ученых и студентов учреждений высшего и среднего образования

- городского подчинения «Молодые ученые – нашей новой школе», М., 2011.
2. Емельянова И.В., Лубовский Д.В. Единая линия развития в работах Л.И. Божович и отечественные исследования самодетерминации. // Тезисы. Научно-практическая конференция с международным участием «Научное наследие Л.И. Божович и современная психология образования», Москва, 24-25 сентября 2018 года.
 3. Емельянова И.В., Тагарева К.С. Негативный стиль семейного воспитания как фактор возникновения обмана у детей старшего дошкольного и младшего школьного возраста. // Тезисы. VII Всероссийская научно-практическая конференция по психологии развития (чтения памяти Л.Ф. Обухова) «Возможности и риски цифровой среды».
 4. Емельянова И.В. Развитие морально-нравственных суждений детей 5-9 лет, различающихся по уровню общего интеллекта. Электронный журнал «Мир науки. Педагогика и психология» / World of Science. Pedagogy and psychology, № 6, Том 7 / 2019.
 5. Емельянова И.В., Юркевич В.С. Феномен лжи в детском возрасте: амбивалентный подход. Электронный журнал «Современная зарубежная психология».

Благодарности

Издавам най-сърдечна благодарност на научния си ръководител – доц. д-р Кирилка Симеонова Тагарева, както и на колегите от катедра „Психология” при Педагогическия факултет на Пловдивския университет „Паисий Хилендарски” за съветите, препоръките и съдействието.