



**ПЛОВДИВСКИ УНИВЕРСИТЕТ  
„ПАИСИЙ ХИЛЕНДАРСКИ“**

**ПЕДАГОГИЧЕСКИ ФАКУЛТЕТ  
КАТЕДРА „ЕСТЕТИЧЕСКО ВЪЗПИТАНИЕ“**

---

**БОЯН ЛЮДМИЛОВ БЛАЖЕВ**

**„РАЗВИТИЕ НА УМЕНИЯ ЗА ИЗОБРАЖАВАНЕ НА ОБЕКТИ ПО  
НАТУРА ЧРЕЗ УЧЕБНИ ЗАДАЧИ ПО ЖИВОПИС“**

**А В Т О Р Е Ф Е Р А Т**

на дисертационен труд  
за присъждане на образователна и научна степен „Доктор“  
Професионално направление 1.3. Педагогика на обучението  
по (Методика на обучението по изобразително изкуство)

**НАУЧЕН РЪКОВОДИТЕЛ: ПРОФ. Д.ИЗК.Н. БИСЕР ДАМЯНОВ**

**ПЛОВДИВ  
2018**

Дисертационният труд е обсъден и насочен за публична защита от катедра “Естетическо възпитание“ на Педагогическия факултет на Пловдивския университет “Паисий Хилендарски“ на 20.09.2018 г.

Дисертационният труд е с обем от 408 страници, от които 215 страници съдържат текст на основното изложение и 193 страници приложения (отделени в самостоятелно книжно тяло). Структурата на дисертацията включва увод, четири глави, изводи и заключение, резюме на получените резултати и ключови понятия. Библиографията се състои от 172 заглавия, от които 142 източници на кирилица и 30 на латиница и сайтография. Включени са 3 приложения (в отделно книжно тяло), вътрешната им номерация отговаря на референциите в текста на дисертацията. Дисертационният труд съдържа общо 21 таблици и 21 диаграми. В приложенията са включени 60 фотоси на репродукции на живописни произведения от световно известни автори, 162 учебни работи създадени от експеримента и 17 таблици. Използваните фотоси на учебните творби са авторски и илюстрират експерименталният модул на изследването.

Състав на научното жури:	Проф. д.изк.н. Бисер Илиев Дамянов Проф. д.изк.н. Петер Кънчев Цанев Проф. д-р Емил Илиев Куков Доц. д-р Методий Иванов Ангелов Доц. д-р Зора Георгиева Янакиева
--------------------------	--

Откритото заседание на научното жури във връзка със защита на дисертационния труд на тема **„Развитие на умения за изобразяване на обекти по натура чрез учебни задачи по живопис“** за придобиване на образователна и научна степен „доктор“ на Боян Людмилов Блажев ще се проведе на 17.12.2018 година от 14.00 часа в Нова сграда на ПУ „Паисий Хилендарски“ (заседателна зала).

Материалите по защитата са на разположение в Катедра „Естетическо възпитание“.

## СЪДЪРЖАНИЕ

УВОД	4
ГЛАВА ПЪРВА	
ОБЗОР НА ЛИТЕРАТУРА ПО ВЪПРОСА И ТЕОРИТИЧНА	
ПОСТАНОВКА НА ПРОБЛЕМА	6
1.1. Актуалност на проблема	6
1.2. Научни разработки, свързани с обучението по живопис	6
1.3. За развитието на художественото образование	6
ГЛАВА ВТОРА	
ОБУЧЕНИЕ ПО ЖИВОПИС ВЪВ ВИСШИТЕ УЧИЛИЩА	7
2.1. Развитие на идеите за обучение по живопис в контекста на обучението по изобразително изкуство	7
2.2. Обучението по живопис в специалността педагогика на обучението по изобразително изкуство	7
2.3. Рисуване по натура във Висшите Училища	9
2.4. Натюрморт в съвременната системата на обучение по дисциплината „Живопис“ в специалността „ПОИИ“	10
2.5. За въздействието на светлинно – колористичните явления върху обучението по живопис	11
III. ГЛАВА ТРЕТА	
АПРОБИРАНЕ НА МОДУЛ ЗА ОБУЧЕНИЕ ПО ЖИВОПИС В СПЕЦИАЛНОСТИТЕ „ПОИИ“ И „ГРАФИЧЕН ДИЗАЙН С РЕКЛАМА“ В ПУ „ПАИСИЙ ХИЛЕНДАРСКИ“	14
3.1. Характер на изследването	14
3.2. Планиране и етапи на изследването	14
3.3. Методи на научното изследване	15
3.4. Контингент	16
3.5. Извеждане на концепция за формиране и прилагане на педагогически (експериментален) модул	17
3.6. Структура и компоненти на педагогически (експериментален) модул	18
3.7. Критерии	24
IV. ГЛАВА ЧЕТВЪРТА	
ОТЧИТАНЕ НА ДАННИТЕ И АНАЛИЗ НА РЕЗУЛТАТИТ ОТ ИЗСЛЕДВАНЕТО	28
4.1. Анализ на резултатите от експеримента чрез метода контент-анализ (анализ на съдържанието)	28
4.2. Сравнителен анализ на резултатите от учебните постановки на проведения експеримент	29
4.3. Резултати от проведеното наблюдение по време на учебния процес	34
4.4. Резюме на получените резултати	35
ИЗВОДИ И ЗАКЛЮЧЕНИЯ	36
НАУЧНИ ПРИНОСИ	38
НАУЧНИ ПУБЛИКАЦИИ ПО ТЕМАТА НА ДИСЕРТАЦИОННИЯ ТРУД	39

## УВОД

Динамичните процеси в изобразителното изкуството през последните десетилетия предизвикаха промяна в социалната среда, в която пребивава съвременният индивид. Това, от своя страна, променя представата за живописиста и я поставя в нова ситуация, което довежда до използването на нетрадиционни методи и образователни стратегии в учебната дисциплина „Живопис“. Живописиста като основополагаща част от обучението по изобразителното изкуство има съществена роля за формирането и развитието на художествено естетическо отношение на студента към изкуството, природата и обществото. Тя спомага за възпитаването на интереса на студентите към световната и националната култура.

Изборът на темата на дисертационния труд бе мотивиран от заинтересованост към процеса на обучение по живопис, както и необходимостта за усъвършенстване на методическата система за обучение чрез практически задачи по живопис в специалността „Педагогика на обучението по изобразително изкуство“ във ВУ в България. Отсъствието на конкретни научни разработки по този въпрос дава допълнителен стимул за изследване на проблем с такъв характер.

Актуалността на проблема се определя от динамично развиващия се възпитателно – образователен процес в контекста на съвременността.

Темата на труда е свързана с развитието на идеите за обучение по живопис. Фокусът на настоящото изследване е върху обучението по живопис и ролята на практическите задачи при развитието на творческите умения и способности на студентите за изобразяване на обекти по натура. Изследването е насочено към съдържанието и методическите похвати, използвани в обучението по живопис на студентите в специалността „Педагогика на обучението по изобразително изкуство“.

Научният труд разглежда ролята на живописиста в обучението по изобразително изкуство и мястото ѝ в учебните програми във ВУ в България. Дисертацията прави кратък анализ на съдържанието и промените в учебните програми през годините и акцентира на връзката със световни и европейски тенденции в обучението по живопис. Отделено е внимание на тематичното съдържание и обем на учебния материал на дисциплината „Живопис“ в специалността „Педагогика на обучението по изобразително изкуство“, в които са широко застъпени практическите учебни задачи по живопис. Проследяват се най-новите промени в това педагогическо направление, както и отражението им върху съвременната система на обучение по живопис. Дисертацията изследва иновативен модул на преподаване в областта на живописиста.

**В първата глава** е направен обзор и анализ на литературните източници свързани с теми за обучението по дисциплината „Живопис“ във България. Направен е кратък преглед на историята на европейските и световни модели на преподаване по изобразително изкуство, като се разглежда възникването на художественото образование.

**Във втората глава** се прави анализ на съдържанието и промените в учебните програми по дисциплината „Живопис“ във ВУ в България и се засяга връзката със световните и европейските тенденции в обучението. Проследяват се най-новите промени и тяхното отражение в съвременната система за преподаване на живопис във ВУ в България. В главата се разглежда още рисуването по натура като основна форма на изобразителна дейност по дисциплината. Също така е проучен въпроса за връзката между светлина и цвят.

**В третата глава** подробно са описани структурите и компонентите на педагогическия модул: представени са методите на изследването, изведени са критерии за оценяване на

студентска продукция, описани са термини и основни понятия, използвани в научното изследване. В нея са очертани целите и задачите на проведения експеримент и предметът на изследването.

**В последната глава** е направен сравнителен анализ и отчитане на данните от експеримента. Направено е резюме на получените резултати, изводи и заключение.

**Необходимостта от настоящото изследване е продуктувана от виждането, че е нужно да се развият теоретичните знания на студентите: за връзката между светлина и цвят; за свойствата на цветовете, техните изразни възможности; за принципите на цветово изграждане на творба и да се превърнат в практически умения за творческо претворяване на натурата, чрез използването на живописни изразни средства, както и от убеждението, че това ще допринесе за подобряване на уменията на студентите при изобразяване на характеристиките на обекти по натура, по памет, по въображение, по асоциация, като използват възможностите на цветовото изграждане.**

**Обект** на дисертационното изследване е обучението по изобразително изкуство във ВУ, в частност по дисциплината „Живопис“.

Изследването е свързано с разработване на модул от семинарни упражнения, включващи основно практически занятия за учебната дисциплина „Живопис“ в обучението по изобразително изкуство във ВУ, по-конкретно на студенти от първи курс в специалностите „Педагогика на обучението по изобразително изкуство“ и „Графичен дизайн и реклама“.

**Предмет** на настоящото дисертационно изследване са похвати за изобразяването на предмети по натура, необходими за развитието на задълбочени познания, умения и компетенции на студентите в областта на живописиста.

Цел на настоящата разработка е повишаването и усъвършенстването на живописните умения, компетенции и техническите познания за изобразяване на обекти по натура, както и развитието на креативното образно мислене на студентите чрез практически живописни задачи.

**Хипотеза:** Чрез прилагането на педагогически модул от конкретни похвати, насочени към овладяването и разбирането на проблемите, свързани с изобразяване на обекти по натурата чрез средствата на живописиста, студентите ще повишат своите художествено творчески способности, компетенции и технически познания, което от своя страна, ще способства за развитието на образното мислене и живописните им умения за изобразяване на обекти по натура.

Изследването е насочено към съдържанието и методическите похвати, използвани в обучението по живопис на студентите.

#### **Задачи на изследването:**

Проучване на литературни източници, свързани с проблемите на обучението и технологиите по живопис;

Анализ на характерните особености на обучението по дисциплината „Живопис“ в специалността „Педагогика на обучението по изобразително изкуство“ във ВУ;

Подбор и проучване на репродукции на живописни произведения с цел прилагането им в процеса на обучение;

Създаване на педагогически модул за развитие на художествено творческите способности, умения и компетенции на студентите за изобразяване на обекти по натура;

Сравнителен анализ на качествата на студентските произведения, създадени в резултат от приложения модул в процеса на работа.

## ГЛАВА ПЪРВА

### ОБЗОР НА ЛИТЕРАТУРА ПО ВЪПРОСА И ТЕОРИТИЧНА ПОСТАНОВКА НА ПРОБЛЕМА

#### 1.1. Актуалност на проблема

Съвременните технологии, използвани в живописа, промените в постмодерния свят, изменящите се художествени ценности, новите методически системи, алтернативните форми на обучение са предпоставка за преразглеждане на съществуващата методическата система по живопис в обучението по изобразително изкуство. Обучението по дисциплината „Живопис“ в специалността „Педагогика на обучението по изобразително изкуство“ във ВУ заема водещо място. Основен метод в това обучение по живопис е рисуването по натура. За съжаление, по отношение на учебните задачи, свързани с живописването по натура, се забелязва едно рутинно отношение. Липсата на мотивираност, задълбоченост, недостатъчен хорариум и невъзможността на студентите да правят анализ се отразява негативно върху работния процес. Тези проблеми довеждат до необходимост от разглеждане на методите и провеждане на експериментални модули, чрез които да се развият задълбочени познания в студентите – бъдещи педагози. Нужно е осъвременяване и усъвършенстване на методическата система по дисциплината „Живопис“ в специалността „Педагогика на обучението по изобразително изкуство“, за да се отговори на съвременните предизвикателства пред бъдещите педагози. Възникването на нови проблеми, свързани с разширяване обхвата на формите на визуалните изкуства, е още една предпоставка за актуализиране и надграждане на съществуващата система за обучение по живопис.

#### 1.2. Научни разработки, свързани с обучението по живопис

Направеният обзор на научна литература показва, че в досегашните изследвания в областта на методиката на обучението по изобразително изкуство във ВУ е по – слабо разработена проблематиката, свързана със системата на обучение по дисциплината „Живопис“. Целта на настоящата разработка е да се усъвършенства методическата система на преподаване по дисциплината „Живопис“ в специалността „ПОИИ“ чрез разработването на модул за подобряване на знанията, уменията и компетенциите на студентите за изобразяване на обекти по натура. Разглежда се проблемът за убедително обемно – реалистично изграждане на образ и създаване на илюзия за пространство чрез живописни средства и при непосредствено наблюдение на модел по натура, конкретизирайки, визирайки и преразглеждайки връзката между светлина и цвят.

#### 1.3. За развитието на художественото образование

Ретроспективният преглед на развитието на художественото образование през вековете, в частност на живописа, показва, че обучението по живопис се влияе от целите и задачите, които обществото поставя пред изкуството и моментно състояние на нагласите и ценностите на социума. Методите на обучение по живопис и рисуващите практики са изключително разнообразни. Върху тези системи на обучение по живопис влияят множество фактори. На първо място е ролята и емфатичността на живописа в различните обществени строее през епохите. Друг фактор е развитието на живописните техники и материали. Много важен фактор са научните открития и

новите технологии. В обучението по живопис в един продължителен период от време се противопоставят два метода на обучение – «натурният» и «копирният». В края на 19-ти век особено влияние върху методите на обучение по живопис и въобще върху художественото образование оказва психологията и психоанализата на Фройд и Юнг.

В днешно време много педагози смятат, че академичното обучение по живопис е твърде „консервативна“ система, която не отговаря на постмодерните изисквания към живописата, която е придобила интердисциплинарен и интерактивен характер. Все по – често се налагат идеи за поставяне на различни концептуални задачи в обучението по живопис, които са насочени към развитието на креативността. Други арт педагози отричат тези идеи и залагат на академичен подход в обучението по живопис.

Всички тези фактори създават предпоставки за съвременния плуралистичен характер на обучението по живопис.

## **ГЛАВА ВТОРА**

### **ОБУЧЕНИЕ ПО ЖИВОПИС ВЪВ ВИСШИТЕ УЧИЛИЩА**

#### **2.1. Развитие на идеите за обучение по живопис в контекста на обучението по изобразително изкуство**

Художествено образование в България може да се придобие в два типа ВУ – университети и специализирани художествени академии, организирани по подобие на академиите в повечето европейски държави. Структурата и организацията на всеки университет е различна. „Педагогика на обучението по изобразително изкуство“ е най-популярното наименование на специалностите (бакалавърски програми), свързани с областта на художественото образование. Професионалната квалификация, която придобиват студентите след успешно завършване на четиригодишния курс на обучение по специалността „Педагогика на обучението по изобразително изкуство“ (ПОИИ), е учител по изобразително изкуство и получават образователно-квалификационна степен «бакалавър». Има различия по отношение на целите и задачите на обучението между специалността „Педагогика на обучението по изобразително изкуство“ и останалите специалности, свързани с художественото образование, поради разликата в професионалната квалификация, придобита в следствие на обучението по съответната специалност. Обучението в специалността „ПОИИ“ в университетите има за цел да формира в студентите съчетание от трайни педагогически умения и да развие художествено творческите им способности, което ще им позволи да се реализират като преподаватели по изобразително изкуство или художници.

В програмата на дисциплината „Живопис“ в специалността „ПОИИ“ е залегнало развитието на художествено творческите и педагогически умения на студентите. Те се развиват в процеса на обучение чрез следване, анализиране и преосмисляне на модела по натурата и пресъздаване в художествена структура (творба) чрез живописните изразни средства.

#### **2.2. Обучението по живопис в специалността педагогика на обучението по изобразително изкуство**

В дисертационния труд се разглеждат, сравняват и анализират някои от учебните програми по дисциплината „Живопис“ и учебните планове на специалността „ПОИИ“ във ВУ: Пловдивския университет „Паисий Хилендарски“, „Академията за

музикално, танцово и изобразително изкуство“ „Югозападен университет «Неофит Рилски» (ЮЗУ» Неофит Рилски»), Софийския университет „Св. Климент Охридски“, Шуменския университет, Великотърновски университет «Св. Св. Кирил и Методий».

В разгледаните тематични съдържания на учебния материал на дисциплината „Живопис“ се наблюдават различия относно използваните техники и материали за изпълнението на (отделните) учебни практически задачи. Например в ЮЗУ «Неофит Рилски» и АМТИИ при изпълнението на постановките се наблюдава на темперната живописна техника и маслената живописна техника, с изключение на първата постановка, в която учебната задача се изпълнява с техниката акварел, всички останали постановки се изпълняват с маслена или темперна техника, докато в ПУ „Паисий Хилендарски“ техниката акварел се използва за изпълнението на живописни задачи в няколко постановки. Друг факт е, че в всички ВУ, тематичното съдържание и обем на учебния материал по дисциплината „Живопис“ в специалността „ПОИИ“ е разпределен в аудиторна заетост – лекции и практикум и извънаудиторна заетост – самостоятелна подготовка. Във някои ВУ обикновено няма ясно разграничение и лекциите влизат като част от практикума.

Въпреки различията в учебните планове и тематичното съдържание и обем на учебния материал във ВУ в България дисциплината „Живопис“ заема значителна част от обучението по специалността ПОИИ. Дисциплината „Живопис“ е задължителна учебна дисциплина и неизменно присъства заедно с дисциплини като „Рисуване“ и „Скулптура“ във всички учебни планове за специалността „ПОИИ“ към различните университети в България.

Трудно може да се направи обобщение на учебното съдържание на дисциплината „Живопис“ в специалността „ПОИИ“ в различните университети, защото темите и задачите са различно формулирани във всяка програма. Открояват се главни раздели (теми). Във всички тематични разпределения обучението по живопис в началото на първия семестър започва с теми и задачи, свързани с характерните за живописиста материали и техники. Следващият главен раздел, който присъства в тематичното съдържание на учебните програми, е свързан с теми и задачи за характеристика на цвета – основни понятия от теория на цветовете, цветови гами, цветова хармония, колорит. Въпросите по тези теми и задачи обикновено се изучават през първия семестър и в началото на втория, като продължителността и разпределението е според тематичното съдържание и обем на учебния материал на дисциплината „Живопис“ в специалността „ПОИИ“ на всеки университет. През втората година от обучението по живопис в повечето тематични разпределения присъстват теми, свързани с конструкция и конструктивно изграждане на фигура, полуфигура и човешка глава чрез цвета, (изключение е тематичното съдържание и обем на учебния материал на дисциплината „Живопис“ в специалността „ПОИИ“ на АМТИИ и СУ „Св. Климент Охридски“ – ФНИШ поради различната продължителност на курса). Според формата на работа, преобладаващата част от практическите задачи в тематичните разпределения по дисциплината „Живопис“, са задачи за изобразяване по натура. Последните задачи в някои от разгледаните тематичните разпределения са задачи за изобразяване по въображение.

В разгледаните учебни програми по дисциплината „Живопис“ на специалността „ПОИИ“ към различните ВУ в България, като основен метод в обучението е залегнало рисуване по натура. Освен този метод в началото на обучението се ползват и някои форми на „копирния“ метод, като рисуване по образци. В последния етап от обучението се използват предимно методите на рисуване по памет и въображение. В учебния процес се интервенират експерименти и се прилагат както класически, така



и съвременни методи и похвати, използват се различни медии и материали. Вижда се, че всички от разгледаните програми по дисциплината „Живопис“ са съобразени с нивото на подготовка и пластична култура на различните студенти, поставят се индивидуални задачи в рамките на общо зададена тема.

В разгледаната учебна документация за тематичното съдържание и обем на учебния материал на дисциплината „Живопис“ се вижда, че в началото на обучението задачите са според обекта за изобразяване, задачи за изобразяване на предмети – натюрморт. В по-късен етап от обучението по живопис се поставят задачи за изобразяване на човек или човешка глава – етюд и на края практическия курс (в края на обучението) завършва със задачи по поставена тема.

### **2.3. Рисуване по натура във Висшите Училища**

Рисуването по натура е изобразителна дейност, която се прилага в обучените по живопис още от Древността. В Древна Гърция е поставена традицията на използване на различни образци и модели от природата при обучението по живопис. Рисуването по натура е една позабравена практика, която се възражда в края на Средновековието в Италия. Силно влияние върху обучението по живопис оказва методиката на Карачи, която е основа за академичното образование през следващите векове, през които: „*изучаването на живописиста и рисуването е длъжно да започва и завършва с натурата.*“<sup>1</sup> Тези идеи за обучението по живопис на базата на натурното рисуване са залегнали в съвременното професионално обучение, въпреки че в началото на 20-ти век възникват спорове относно методите и подходите, които трябва да се използват в обучението по живопис. На преден план излиза мнението, че академичната методическа система в обучението по живопис, която стъпва на базата на рисуването по натура, в известен смисъл пречи на изразяването на индивидуалните качества на студентите. Тази идеализация на античната методика води до една маниерност и не дава възможност за креативно развитие. Академичното обучение започва да се възприема като символ на отживяло мислене, изградено от канони и догми. Системата се възприема за закостеняла и рутинна. Смята се, че традиционното обучение е трудно да се усъвършенства и развива. Новите направления в изкуството променят отношението към методите и способите на преподаване и академичната рисунка. Стига се до извода, че трябва да се търсят нови пътища за усъвършенстване на обучението по живопис. Възниква идеята, че вместо да се използва методът на натурното рисуване по модел е по-добре да се изучава действителният живот и рисуването сред живата природа. Счита се, че академичните методи на преподаване са шаблонни, сухи и безжизнени. Откриват се нови студия и частни школи, в които преподавателите имат свободата да следват собствените си разбирания и сами да избират методите, които да използват. Това, от своя страна, често пъти води до произволно отношение към натурата и липса на абсолютно всякаква методическа система в обучението. Налага се мнението, че е нужно да се търсят нови методи и способности на преподаване. Пълното скъсване с традиционната система води до рискове и неизвестност. Повечето известни школи с нестандартни методики на обучение се опитват да избегнат механично копирана натурата и същевременно в голяма степен се придържат към академичното

<sup>1</sup>Маркова Д. „За рисуването по натура в обучението на студентите“ сборник „ОБРАЗОВАНИЕ РАЗВИТИЕ ИЗКУСТВО“ статия; Пловдив, Университетско издателство „Паисий Хилендарски“, 2015, с. 17-26 (18)

обучение, в което водещ метод е рисуването по натура. Достига се до идеята, че всяка методика има своите положителни и отрицателни черти, които стъпват на един или друг принцип. Идеите на класическото академично изкуство продължава и до днес да са критерии за развитието и професионализма на художника педагог. Рисуването по натура е необходимо за овладяване на професионални умения и компетенции. Живописването по натура спомага за развитието на различни качества в студентите – бъдещи педагози: живописно чувство, възприемане, изграждане и опознаване на формата чрез светлината и цветовете, целенасочено наблюдение, внимателен анализ на натурата; зрителна памет, концентрация на вниманието, креативно мислене, възпитаване на естетически вкусове и др. Живописването по натура е процес, който протича при непосредствено наблюдение. Основната задача на рисуване по натура е да развие умения и компетенции в студентите да наблюдават, анализират модела и явленията в природата, да предават характерните форми, линии, светлосянка и цвят.

В условията на съвременното обучение по живопис рисуването по натура продължава да бъде водещ метод. Работата по натура поставя основите на изобразителната грамотност и дава „материал“ за другите видове изобразителна дейност. Живописването по натура дава възможност на студентите да изразят себе си, като не просто копират видимата действителност, а покажат своето артистично отношение към нея. Подчинявайки се на законите на изграждане на реалистичното изображение по определена методическа последователност и логическа закономерност, студентите натрупват знания и опит. Чрез рисуването по натура студентите могат да постигнат различни цели: да изяснят конкретни детайли, движения, фигури

Могат да се направят следните заключения: съвременното обучение по живопис се занимава с няколко глобални проблема – различните съвременни медии и техники; дигитални технологии, огромния поток от информация; различните естетически вкусове; тенденции в изкуството; ролята и мястото на изкуството. Всички тези проблеми налагат и различно отношение към учебните задачи, които се поставят при живописването на модел по натура, все по – често се набляга на упражнения за анализиране и творческо интерпретиране на натурата, а не просто да се търси едно механично техническо овладяване. Прилагането на рисуването по натура в обучението по живопис „като форма и метод за изучаване на натурата не е самоцел. То е важна задача“<sup>2</sup> за живописеца педагог. Въпреки страховете, че рисуването на ръка постепенно ще се обезцени в следствие на навлизането на модерни технологии е точно обратното – фотографията не измества живописата. Рисуването по натура остава един сигурен метод за обучение по живопис. Ето защо в дисциплината „Живопис“ в специалността „ПОИИ“ живописването по натура се явява водещ метод на обучение.

#### **2.4. Натюрморт в съвременната системата на обучение по дисциплината „Живопис“ в специалността „ПОИИ“**

В разгледаната учебна документация за учебните програми по дисциплината „Живопис“ в специалността „ПОИИ“ към различните ВУ в България се забелязва, че образователният процес стартира със задачи, свързани с жанра натюрморт. В този смисъл натюрмортът се явява фундамент на обучението на студентите по тази дисциплина

<sup>2</sup> Дамянов, Б. *Рисунката като изкуство: Рисунката и нейната теория през Късното <sup>е</sup>редновековие и Ренесанса// Автореферат. Великотърновски университет „Св.Св. Кирил и Методий“: Факултет по изобразително изкуство. Велико Търново 2017г. с.51*

плина. Той е основно средство за развитие на умения, навици и теоретичните знания на студентите.

Като самостоятелен жанр в изкуството натюрмортът има силно художествено въздействие. Заедно с конкретния образ на обектите в натюрморта, могат да бъдат представени чрез формите на предметите основните аспекти на епохата, бита, както и важни исторически събития. Натюрмортът е независим жанр, основната му функция е да утвърждава поезията и красотата на света на ежедневните явления, да запази хода на времето, да направи нетрайното вечно. Това дава философията и дълбочината на жанра, което го прави винаги актуален и привлекателен. Натюрмортът трябва да бъде организиран тематично. При построяването му се съобразяват форма, размер, природа на обектите, цветови съотношения и ритъм. Всяка конфигурация трябва да включва естетически компоненти. Друга цел на натюрморта е да служи като творческа лаборатория, където художникът поставя и решава различни професионални задачи, подобрява уменията си, техниката и развива собствения си стил. Натюрмортът е един от класическите образователни жанрове на живописца. За разлика от творческия натюрморт, учебният има ясна стриктно насочена цел – да насърчи активирането на когнитивната дейност на студента. Натюрмортът е подходящ за стартиране на обучението по живопис, защото наблюдаваните обекти са в сравнително постоянни условия. При създаването на натюрмортът трябва да се съобразяват някои особености, свързани с различни условия (обстоятелства): светлина, пространство, големина на обектите и т.н. Предимство на натюрморта е, че може да бъде поставен на закрито и на открито място, на дневна или изкуствена светлина. Студентите могат да композират сами натюрморта. В обучението по живопис натюрмортът е изключително необходим като образователна задача. Той позволява по-пълно разкриване на основните принципи на реалистичната рисунка, особено важен е по отношение на разкриване на характеристиките на перспективата, тона и цветът. Учебният натюрморт поради своята специфика дава възможност да се развият умения и практически знания за формата; правилата на перспективата и на структурното подреждане на предмети; пространствено и тонално взаимодействие на телата; анализ между силуета на формата със структурата и единството на обектите.

Основната цел на поставените задачи, свързани с изпълнението на натюрморт в процеса на обучението по живопис, е студентите да се опитват да изразят своите представи и наблюдения за обкръжаващата ни действителност, а не просто да се опитват да наподобяват натурата, като изобразяват формално предметите. Погрешно този жанр е подценяван от някои преподаватели и художници и смятан за второстепенен. Не случайно в съвременните програми обучението по дисциплината „Живопис“ във ВУ в България започва именно с него.

## **2.5. За въздействието на светлинно – колористичните явления върху обучението по живопис**

Цветът е субективно възприятие на обективно съществуващите квантови лъчения с определена дължина на вълната от зоната на видимия спектър. В широк смисъл според съвременните теории възприятието за цвят е в пряка зависимост от светлината, нейното взаимодействие с веществата и зрителните усещания. Има съществена разлика между научно-теоретичните изследвания за цвета и художественото, естетическото му владене като изразно средство в живописца. Физиката може да опише един или друг цвят чрез дължината на вълната, да определи качеството или количеството му, но не

може да анализира естетическата същност на цвета, без да навлезе в полето на друга наука или изкуство. Следователно красотата на цвета не може да бъде разбрана като естествена (природно научна) материя, тя има специфично социално естество, придобито в хода на дълга практика на естетическо изучаване на реалността. Този аспект на цвета трябва да се разглежда от теорията на живописата, разчитайки, от една страна, на естетиката като методологична основа, а от друга, на цветознанието. Цветът е природно явление, което по един или друг начин е използвано при създаването на живописни произведения. Принципите на използване на цветовете в живописата не са нищо повече от определени закономерности на реалността, преработени от творческото съзнание на художника. Цветната хармония, колоритът, контрастът представляват абстрактни цветови комбинации, които съществуват в реалната природа, художникът ги възприема, проучва, анализира, съставя и интерпретира по собствен начин. В този смисъл реалността в природата е източник за вдъхновение за художника. Въпреки че художниците използват натурата, не може да се каже, че има система или формула, която може да бъде заучена и да се сведе художественото творчество до схема, която художникът създава по рецепта.

В процеса на пресъздаване на натурата художникът наблюдава, изучава, анализира и отразява природата, като се занимава със същите въпроси за светлината и цветът, които се изучават и от физиката и психофизиката. При възприемане на картина има различни обективни процеси (отражение, пречупване, поглъщане, разсейване, контраст, и т.н.), които влияят на външният и вид. Понятия и термини от физиката и свързаните с тях условия са от голям интерес за живописата и трябва да бъдат включени в теоретичната подготовка на художника педагог. Цветът, структурата, формата, материала и замисъла на едно произведение са в симбиоза, свързана в неделимо цяло.

Днес в информационния поток цветът има централно място, често пъти той е най-бързият и траен източник за комуникация и визуализация на дадена идея.

### **2.5.1. Теории за цветовете и тяхното влияние върху живописата**

Исак Нютон преобръща научните теории и схващанията, че цветът е качество на предметите, което се съдържа в самите тях. Леонардо да Винчи е първият, който разглежда връзката между светлината и цветът със своето сфумато, а Рембранд и караваджистите използват светлината в своите творби по различен начин от художниците, работили по време на Ренесанса. Нютон свързва цветът и светлината, като твърди, че светлината е източник на цветовете. Той успява да разложи бялата светлина на седем основни цвята: червен, оранжев, жълт, зелен, син, индигов и виолетов. Откритията на Нютон за светлината и цвета оказват фундаментално влияние върху живописата. Първо върху художниците, работили през 18-ти век. По-късно, през 19-ти век, като метод на работа се утвърждава пленерът – рисуване на живопис на открито. Той потвърждава теорията на Нютон. Пленерът е метод, при който художникът изобразява непосредствени впечатления от природата на открито, изследва натурата в естествена ѝ среда при естествената въздушно-светлинна обстановка и състояние. През 60-70-те години на 19-ти век импресионистите развиват този метод. Пленерът е един от методите, които се използват в съвременното обучение по дисциплината „Живопис“.

Теорията на Йохан Волфганг Гьоте оказва голямо влияние върху разбирането на цвета. Гьоте изследва връзката на въздействието на цветовете с психичните процеси.

В началото на 20-ти век в училището Баухаус изкуството и науката се опитват да обединят усилия и да създадат система, която да отговори на въпросите за цвета. Йоха-

нес Итен, един от известните преподаватели в училището Баухаус, разглежда връзките между емоциите, формите и цветовете.

За визуалното възприятие светлината има основно значение. Светлината е средството, постигащо материалност и експресивност на изображението. Тя, преминавайки през плътността и транспарентността на повърхностите, образува сложна система от рефлексии и отражения. Степените на светлосянката при различните материали дават информация за цвета, плътността, характера на повърхнините, тяхната отразителна способност. Цветът, светлосилата, формата участват в композицията на живописните творби. Връзката между светлината и цвета е многопосочна. Цветът е като основен градивен елемент в живописа. Цветът като носител на емоции в творбата. Палитрата от цветове в творбите изразяват емоцията от чувства, които достигат до съзнанието на зрителя, чувство за място, пространство и време. Тя внася свобода, светлина в оперирането на пространството в живописната творба. Изучаването на цвета и връзката му със светлината, новите открития и теории за естеството на феномена цвят оказват силно влияние върху живописа и методиката на обучение по изобразително изкуство и в частност по дисциплината „Живопис“. Прилагат се нови методи и се използва различна форма на робота.

### **2.5.2. Ролята на цветовете системи и цветни скали и спектрални кръгове в обучението по живопис**

Заедно с въпросите за явлението цвят възникват и въпросите за наименованието на цветовете и тяхната последователна подредба в цветни скали. В Древна Гърция са създадени първите цветови скали. Първоначално са предложени линейни цветови скали. През 11-ти век Авицена предлага многолинейна цветна система. Архитектът математик - Франциско Агилионий (Franciscus Aguilonius), създава сложна диаграма, в която обединява три различни системи – линейната скала на Аристотел, многолинейните системи на Авицена и Форсиус и новопоявилата се трихроматична система (цветова триада).

Според съвременните теории основните параметри на цвета са яркост, наситеност и цветен тон. През годините до днес много художници, философи и учени разработват варианти на цветовия кръг. Всеки вариант на цветовия кръг, който представя логически подредена последователност от чисти отънъци, допринася за разбирането на цветовете и тяхната зависимост. От педагогическо-художествена гледна точка спектралните кръгове имат значение за хората, които се занимават с практическа дейност, свързана с изобразителното изкуство. Специално място имат в образователния процес по дисциплината „Живопис“, знанията и подредбата на цветовете в цветови спектър се явява мост за разбирането на явлението цвят в природата и създаването на цветова хармония в изобразяването на обекти по натурата. Цветовият спектър спомага за създаването на различни теории, които имат целта да изяснят проблемите със смесването на цветовете и връзката им със светлината. Създаването на ред и последователност на цветовете в цветови спектър има значително влияние и върху разбирането на психологическото въздействие, което оказва всеки цвят или комбинация от цветове. Трябва да се отбележи, че изобразителните задачи, свързани със създаването на цветовия кръг, са в основата на обучението по живопис. Основната цел на тези изобразителни задачи е да се обяснят теоретичните закономерности, свързани с цветовете и връзката между светлина и цвят. Същевременно, посредством задачите за създаване на цветовия кръг, студентите развиват своите практически уме-

ния, разширяват възможностите си да използват сложни цветове и обогатяват своята палитра. Познанията за последователността в подредбата на цветовете е много важна за създаването на навици в студентите.

### **III. ГЛАВА ТРЕТА**

#### **АПРОБИРАНЕ НА МОДУЛ ЗА ОБУЧЕНИЕ ПО ЖИВОПИС В СПЕЦИАЛНОСТИТЕ „ПОИИ“ И „ГРАФИЧЕН ДИЗАЙН С РЕКЛАМА“ В ПУ „ПАИСИЙ ХИЛЕНДАРСКИ“**

##### **3.1. Характер на изследването**

Според целта на изследването то е от типа на приложните изследвания и цели разрешаването на проблеми и подобряване на използваните практики. Разработката притежава емпиричен и експериментален характер. Съгласно концепцията на Джанет М. Руан (J. M. Ruane) изследването е индуктивно – „изследване, което започва в областта на емпирията и се стреми да създаде теория се нарича индуктивно изследване“. За провеждане на експеримента е използвана методологията на качествените (квалитативни, интензивни) изследвания. Изборът на приложените методи е продиктуван от особеностите на практическите и теоретичните дейности, свързани с преподаването по живопис. Важно значение е възможността авторът да работи в пряк контакт с изследваните респонденти (студенти). Според целта и задачите на изследователския процес експеримента е полеви (field). Той е проведен в условията на реалната действителност, в противоположност на лабораторния. Използвана е структурата за провеждане на педагогическо изследване предложена от (Бижков, Краевски 2007). Експериментът е проведен в пет етапа – констатиращ (предварителен), развиващ (формиращ), заключителен (контролен), дублиращ и повторен. През констатиращият етап се разгледат изходните параметри на проблема до внасяне на измененията. През втория етап се организира и провежда експерименталното въздействие. За да се провери надеждността на изводите се провежда дублиращ етап. За да бъдат възпроизведени резултатите се провежда повторен етап. Контролният (заключителен) етап фиксира ефекта от експерименталното вмешателство.

##### **3.2. Планиране и етапи на изследването**

Изследването обхваща периода 2011-2018 г. и е проведено със студенти от специалностите „Педагогика на обучението по изобразително изкуство“, Графичен дизайн с реклама“ и „Изобразително изкуство“. Общата продължителност на изследването е седем години. Първият етап се разделя на две части: до зачисляването на автора като докторант и втора част, която протича през първата година от тригодишния срок на редовната докторантура. През този предварителен период се изследва теоретичната основа на проблема. Първоначално се правят неформални наблюдения върху работата на студенти от първи до четвърти курс от две различни ВУ, при осъществяване на тяхната педагогическа практика чрез, които се постигат предварителна ориентация в проблема и се формира представа за изследователска задача. След, което се пристъпва към планиране и организация на изследването. Прави се анализ на документацията и проучване на научната литература по проблема отнасящ се към разработката, осъществяват се проучвания на терен. На базата на наблюденията и анализа на студентската продукция и работата със студенти се извежда концепция за педагогически

(експериментален) модул от задачи и се подбират подходи и методи за подобряване на студентските резултати. През втория формиращ етап се провежда експеримент със студенти от специалността „ПОИИ“ на ПУ „Паисий Хилендарски“. Създаденият педагогически (експериментален) модул е апробиран и се анализира и подобряват използваните подходи и методи. В следствие на анализ на получените резултати се провежда трети дублиращ етап и четвърти повторен етап със студенти от специалността „ПОИИ“ и „Графичен дизайн с реклама“, чрез които се проверява надеждността на изводите и се възпроизвеждат резултатите. Педагогическото изследване завършва с заключителен (контролен) етап, в който се анализират резултатите и се фиксира ефекта от експерименталното въздействие.

### 3.3. Методи на научното изследване

В процеса на изследването са използвани следните методи за събиране на информация и създаването на настоящия дисертационен труд:

**Метод за наблюдение** (педагогическо наблюдение по време на работата със студентите) – провежда се по време на всички етапи от педагогическия експеримент. Целта му е да се придобие цялостна представа за работния процес. Получените данни се използват за описание и прогнозиране на процесите, развиващи се по време на прилагането на педагогическия модул;

**Метод за сравнителен анализ;**

Диагностичен разговор; (дискусии във фокус – групи) – чрез конферанси, кратки дискусии и беседи със студентите се получава информация за проблемите, които представляват интерес за изследването.

**Описателен метод;**

**Дескриптивен анализ;**

За анализ на студентските резултати от теоретичните и практическите задачи се използва комбинация от следните методи: **контент-анализ** в частта му, засягаща анализ на съдържанието на студентските творби и на иконографски документи (картини); **Феноменологичен подход** (концептуален анализ) – подробно, описание на учебния процес при изпълнението на учебни задачи; **Херменевтичен анализ** – обстойно проучване на факторите, ситуацията, обстоятелствата, определящи развитието на респондентите; **научен анализ и синтез; педагогическа диагностика.**

Водеща роля играе методът за сравнителен анализ, чрез който се следи и съпоставя изпълнението на поставените практически живописни задачи от студентите в отделните етапи от създаването на творбите им. Правят се съпоставки между индивидуалното изпълнение на студентите на първоначалните скици, студия и етюди (творби) от входящата диагностика и етюдите от изходящата диагностика.

Правят се сравнения на произведения на един и същ студент, както и сравнения между учебни творби на студенти работещи по една и съща постановка. Прави се съпоставяне на скици, студия, и етюди изпълнени по една и съща постановка от един и същ студент.

Важен момент в хода на обучението е заснемането, съпоставянето, описанието и анализирането на процеса на осъществяване на работа на студентите работещи по една и съща постановка по създаването: скици; студия; етюди (творби).

Друг спомагателен метод е анализирането на студентски етюди и произведения на художници от история на изобразителното изкуството в различни живописни техники.

Системата от методи дава възможност да се проследят, анализират и опишат творческите аспекти на изследвания проблем и спомага за анализ на развитието на уменията и способностите на студентите да изобразяват предмети от натура.

### 3.4. Контингент

Изследването се базира на провеждането на конкретни упражнения в дисциплината „Живопис“ с два последователни випуска студенти, както и паралелни наблюдения върху изпълнението на теоретични и практически задачи по други учебни дисциплини и наблюдения върху педагогическата практика на студенти, проведена в СУ „Елисавета Багряна“. По този начин постепенно се формира конкретната концепция на изследването. Основният практически експеримент е проведен през периода 2016-2018 г. с 36 студенти от първи курс, от тях активно участие вземат 30, обучаващи се в ПУ „Паисий Хилендарски“ в специалностите „ПОИИ“ и „Графичен дизайн с реклама“, разпределени на случаен принцип в експериментални групи с общ брой 19 студенти и контролни групи с общ брой 11 студенти, които създават 162 студентски творби. В експеримента участват максималният възможен брой студенти поради спецификата на големината на курсовете по специалностите „ПОИИ“ и „Графичен дизайн с реклама“ в ПУ „Паисий Хилендарски“. През академичната учебна 2016/2017 г. в експеримента участват студенти от първи курс по специалността „ПОИИ“. При разпределението на студентите е използван принципа на рандомизация, студентите са разделени в две групи – експериментална и контролна. Общият брой на студентите в специалността е 8 души. Броят на студентите в експерименталната група е 5 души, а в контролната група участват 2 души, един студент от контролната група е възпрепятстван да вземе активно участие.

През следващата академична 2017/2018 г. експериментът е повторен. В него участват студенти от първи курс по специалностите „ПОИИ“ и „Графичен дизайн с реклама“. Общият брой студенти първи курс по специалността „ПОИИ“ е 13 души, от тях активно участие вземат 11 студенти, разпределени съответно в експериментална група от 8 студенти и контролна група от 3 студенти. Един студент е напуснал университета и една студентка е прекъснала по болест обучението. Общият брой на студентите от специалността „Графичен дизайн с реклама“ е 15 души, от които активно участват 12 души. Двама са прекъснали обучението си в университета. Те са разпределени на експериментална група от 6 студенти и контролна група от 6 студенти. Студентите са разделени на експериментални и контролни групи посредством същия принцип рандомизация.

В началото на експерименталния модул с всички студентски групи се прилага входяща диагностика, чрез която да се отчита нивото на знанията и уменията на студентите от експерименталните и контролните групи. В края на експеримента е проведена изходяща диагностика за студентите от всички групи. Чрез сравнителния анализ на резултатите от входящата и изходящата диагностика се отчита въздействието от експерименталния модул върху знанията и уменията на студентите.

Със студентите от експерименталните групи е приложен конкретен педагогически (експериментален) модул за развитие на умения за изобразяване на предмети по натура. Чрез сравнение на получените резултати се създава възможност да се провери ефективността на използвания педагогически (експериментален) модул.

Настоящото изследване е от типа на „качествените“ педагогически проучвания, прилагат се методите: дискусии във фокус-групи; анализират се и се описват отделни



случаи, като се сравняват резултатите от студентските творби по конкретно предложените критерии, подробно описани в настоящата глава. Макар това да е изследване с преобладаващо „качествени“ методи, то също така разчита и на данните, получени с помощта на метода контент – анализ, който е количествен, защото „количествените и качествените методи“ е добре да се използват „в синхрон и да се допълват в името на постигане на реално качествени резултати“<sup>3</sup> Според Емил Куков „Особеностите на качествените изследвания в областта на художественото творчество е тяхната допустимост и възможност за провеждане при ограничен контингент“.<sup>4</sup>

### 3.5. Извеждане на концепция за формиране и прилагане на педагогически (експериментален) модул

След направените заключения от проведеното наблюдение е разработен педагогически (експериментален) модул от степенувани по сложност живописни задачи, свързани с аудиторните занятия през първи семестър на 1-ви курс в посочените специалности във ВУ.

В педагогическия (експериментален) модул, чрез конкретни учебни задачи по живопис, се развиват знания, умения и компетенции на студентите, за композиционно изграждане: умения за използване на живописните изразни средства цветова тон, колорит, цветова гама, цветно петно, цветна линия, живописна мазка, локален цвят, контраст, конструкция, форма, пространство, композиция при изграждане на художествена творба; разбиране и анализиране на смисловото значение на цветовете, и формите; разбиране на цветовото изграждане; умения за цветовото изграждане при рисуване по натура, по памет, по въображение, по асоциация; умения за анализ по определени критерии за цветовото изграждане и задълбочено възприемане на произведения на изобразителното изкуство; умения за разбиране на сложните тонове, чрез смесване на неутрални, студени и топли цветове; стремеж за вярно отразяване на локалните тонове и взаимодействието им в композицията. Студентите разширяват теоретичните си познания за пряката връзка между светлината, цветът, материята и пространството, развиват своите практически живописни умения за изобразяване на обекти по натура чрез обогатяване на изразните средства, които ползват. Те развиват техническите си възможности – изграждат цветова хармония, с помощта на сложни тонове, нюанси и оттенъци на „локалните тонове“. Учебните задачи (в педагогически (експериментален) модул) се разделят на практически и теоретико – аналитични, целите на задачите са определени в таблица №1.

Таблица №1 – цели на учебните задачи в педагогическия (експериментален) модул.

Цели на практическите задачи	Цели на теоретико – аналитичните задачи
Развиване на практически умения, свързани с: Композиция Цветово изграждане Материя Пластичност	Осъзнаване на връзката между основните компоненти, структуриращи художествената творба и ролята на всеки от тях за крайния резултат. Умения за наблюдение и анализ на природните явления по натура.

<sup>3</sup> Бижков Г., Краевски В. – „Методология и методи на педагогическите изследвания“, университетско издателство „Св. Климент Охридски“ София, 2007г.

<sup>4</sup> Куков, Е. Обучение по живопис в университета. Благоевград, 2003г., с 128.

Придобиване на практически опит чрез създаване на художествени творби.	Развиване на способност за анализиране на формални характеристики на произведение на изкуството. Формиране на познания за основните принципи на цветознанието и комбинаториката.
Способности за прилагане на основните принципи и характеристики на живописца.	Изразяване на оценка (базирана на ясни критерии) на естетическата стойност и на емоционалното въздействие на творбите.
Умения за създаване на собствени творби, съобразени със зададени критерии и условия.	Развиване на умения за познания на символиката и емоционалното въздействие на основните цветове, придобиване на умения за разбиране на цветовете хармонии.
Прилагане на различни творчески методи в собствената педагогическа и изобразителна дейност	Изграждане на способност за ориентация в многообразието от образи и визуални знаци в ежедневието

### 3.6. Структура и компоненти на педагогически (експериментален) модул

За да се постигнат целите на експеримента се използва педагогически (експериментален) модул от учебни задачи по живопис, разработени на базата на учебната програма по дисциплината „Живопис“ в специалността „ПОИИ“ в ПУ „Паисий Хилендарски“. Педагогическият модул е съставен от теоретични и практически задачи, които се прилагат през първият семестър на първата учебна година с цел запознаване и навлизане на студентите в проблематиката на дисциплината „Живопис“.

Основната цел на педагогическият модул е да се усъвършенства и подпомогне настоящата методическата система по дисциплината „Живопис“ и да се адаптира настоящата методика на преподаване към актуалните изисквания, както и да се развият живописните умения, компетенции и техническите познания на студентите за изобразяване на обекти по натура. В теоретичната част се прилагат и използват специално подбрани визуални материали с помощта, на които се онагледяват и изясняват проблеми свързани с цветовото изграждането на модели рисувани по натура. В педагогическия модул се прави анализ на художествени произведения на художници и студенти по проблеми заложи от поставените задачи. Практическата част от педагогическия модул включва степенувани по сложност учебни живописни практически задачи и подзадачи.

В педагогическия модул задачите са разделени в три групи:

- **Учебни постановки** (практически задачи)
- **Практико-приложни задачи** (със смесен аналитично-практически характер), които се дават за самоподготовка.
- **Теоретични задачи за анализ** (устни анализи на произведения, допълващи практическите задачи), тези задачи се дават по време на аудиторната заетост на студентите както и за самоподготовка.

**По време на изпълнение на учебните постановки се поставят практическите задачи**, тяхната цел е да развият базисни познания на студентите по отношение на живописца като вид изобразително изкуство, да се развият способностите им за разбиране на живописната творба, да се изградят и развият уменията им за творческо претворяване на натурата чрез използването на живописни изразни средства. Чрез тези задачи студентите усъвършенстват уменията си: за използване на живописните

изразни средства цветове тон, колорит, цветова гама, цветно петно, цветна линия, живописна мазка, локален цвят, контраст, при изграждане на художествена творба; за разбиране и анализиране на смисловото значение на цветовете и формите; за разбиране на принципите на цветовото изграждане. Живописните практически задачи са свързани с колоритното изграждане, с изграждането на базата на осветлението, с различните видове композиция, с разбирането на съдържанието на творбите.

**Практико-приложни задачи** са подпомагащи и се прилагат с цел развиване на техническите възможности на студентите. Чрез тях студентите ще обогатят теоретичните си познания за цветовете и техническите си умения за прилагането им в практиката, като се запознаят с някои особеностите и закономерности. Посредством изпълнението на тези задачи студентите ще придобият представа за различни техники и материали.

**Теоретичните задачи** за анализ на произведения са допълващи и тяхната цел е да подпомагат практическите задачи, като развиват аналитичното мислене на студентите чрез описание и анализ на творбата. Чрез устни анализи се засягат различни въпроси свързани с основните принципи за построяване на живописната творба – колорит, светлосянка, композиция, форма, ритъм, детайл, движение, декоративност, стилизация, идеализация и др.

### **Разпределение на практическите живописни учебни задачи**

Смята се, че добрия старт в живописването се дължи на рисуването по натура. Благодарение на него обикновено се бележи стабилност в поведенческите и творческите навици на студентите. Взимайки предвид казаното и учебната програма по дисциплината „Живопис“ в специалността „ПОИИ“ в ПУ „Паисий Хилендарски“, са предпочетени практически задачи свързани с живописване на предмети по натура. В някои от задачите се изхожда от натурата, но е поставена допълнителна сложност, която има за цел развиване на въображението и творческите компетенции на студентите, друга част от учебните задачи е поставена за развиване на техническите умения на студентите. Използваните практически живописни задачи са съобразени с подобни задачи, използвани в световната практика, доказали своя положителен ефект върху художественотворческия учебен процес. Настоящият педагогически (експериментален) модул се провежда през целия първи семестър от обучението по дисциплината „Живопис“ и включва система от няколко (12-13) последователни занятия, в рамките на които е осъществена входяща и изходяща диагностика. През този период се реализират пет – шест постановки, изпълнени в живописни техники, множество ескизи, скици, теоретични задачи за анализ, както и различни цветове задачи – цветове скали, цветове кръг и др.

#### **А. Първа Постановка – входяща диагностика**

**Натюрморт:** Изобразяват се предмети от натура със средствата на живописата.

Подредена е композиция от ръбести, овални предмети и драперии. Натюрмортът е поставен около линията на хоризонта. Предметите в постановката са разнородни по цвят, форма и материя. Осветлението е постоянно, изкуствено и пада пряко върху предметите. Натюрмортът се аранжира с помощта на студентите. Всеки студент има право да избира, кои и колко на брой предмети да включи, и дали да създадете собствена композиция или да изобрази действителната постановка. Преди да започне практическа работа студентът трябва да се запознае със структурата и особеностите на постановката. **Задачата** е да бъде изградена постановката чрез темперна техника, размери на основата 46/55 см. Продължителност на работа – 8 учебни часа, в рамките на две последователни занятия по 4 учебни часа.

Оценяват се възможностите на студента да анализира взаимоотношенията на предметите и уменията да направи самостоятелна композиция, избирайки и интерпретирайки тези части от постановката, които са най-характерни или предпочита да се довери на действителната композиция на постановката и не желае да импровизира. Студентите трябва да построят творбите си според законите на перспективата, да създадат илюзия за фактурата и материалните характеристики на обектите като използват принципите на светлосянката, чрез степенуване на нюансите и оттенъците на цветовете. Да постигнат художествена изразителност на творбата като поставят акценти и разработят детайли. След завършването на постановката се прави конференс и анализ на резултатите от входящата диагностика. Методическата работа по практическите живописни задачи завършва с демонстрация на подбрани живописни творби на художници, свързани със задачите и целите на постановката, в които се прави анализ и описание на произведенията. С помощта на подбраните художествени произведения (репродукции) се мотивира търсенето на цветови структури (хармонии) и се активират мисловните процеси за анализ, които спомагат за правилното развитие на живописните умения при изпълнението на етюди по натура.

### **Б. Първа практико-приложна задача**

Приложната задачата е да се изгради шестсекторен цветови кръг, като се използват основните три цвята (син, червен, жълт). За изпълнение на задачата трябва да се използва темперна техника и само трите основни цвята – червен (цинобър), син (кобалтова синя), жълт (кадмиева жълта) върху бяла основа (кадастрон), която не трябва да е по – малка от 35x35 см. Чрез задачата студентите получават базисни теоретични знания за цветовете и практически умения за смесването на цветовете – подредба, производни, топли, студени, яркост, наситеност и т.н. Тази задача има фундаментално значение и всяко обучение по живопис започва с подобна задача. Задачата има интердисциплинарен характер.

### **В. Първа теоретична задача за анализ**

След проведения конференс и анализ на образци от световното изкуство се поставя **задача на студентите за самоподготовка**. Студентите трябва да потърсят репродукции на живописни творби от жанра натюрморт. Преди началото на следващата постановка се обсъждат и анализират репродукциите. Започва се с индивидуален коментар на творбите, последван от групова дискусия. Чрез задачата се стимулира изграждане на способност за ориентация в многообразието от образи и визуални знаци. Студентите придобиват знания и умения за анализ на информация, като същевременно се засилва и интересът им към образците на „високото изкуство”. Главната цел на тази задача е студентите да натрупат познания за жанра натюрморт. Чрез различните художествени решения, онагледени в репродукциите и информацията, която получават от проучването им, студентите натрупват знания за основните принципи за построяване на художествена творба (колорит, светлосянка, композиция, обем, моделировка).

### **А. Втора Постановка**

Подрежда се композиция от ръбести, овални предмети и драперии в ахроматични (черно-бели) цветовете. Умишлено са подредени повече предмети, всеки студент избира кои и колко предмета да използва от постановката, за да създаде композиция, ако желае може да използва всичките предмети.

Задачата във втората постановка е тя да бъде изградена в студена гама. Избраните предмети и драперии са ахроматични с отчетлива стойност на светлота и яркост, това дава възможност на студентите да забележат различните цветни рефлексии в свет-

лината и сянката. **За онагледяване и за да се засили ефекта на светлинно-колористичните явления и на отраженията от заобикалящата среда, които падът върху предметите от постановката, в началото на учебната работа се прави демонстрация с насочена студена светлина, която огрява съответните предмети и допълнително се слагат цветни пана, които създават силни рефлексии върху ахроматичните предмети и драперия.**

Размери на основата са 46/55 см. Продължителност на работа 8 учебни часа, в рамките на две последователни занятия по 4 учебни часа. Задачата трябва да бъде изпълнена с два от основните цвята (кадмиева жълта и кобалтова синя) плюс бяла и черна. Тази задача е известна още и като *битонален*<sup>5</sup> натюрморт. След завършването на постановката се прави конференция на учебните творби и сравнителен анализ. Преди да започне изпълнението на практическата живописна задача, студентите се въвеждат в материята на проблемите чрез подготвителен теоретичен етап с помощта на подходящи репродукции на художествени произведения, които са изпълнени в студена гама.

**Цел на постановката** е да се изгради цветови композиционен център с помощта на средствата на живописата като се използват само четири цвята и техните тонални отношения в студена гама. Много важен момент в изграждането на студентската творба е цветовият ритъм, както и възможностите, уменията и способностите на студента да анализира цветовете съотношения между нюансите и рефлексите в ахроматичните предмети и взаимодействието на светлината и формата върху предметите в постановката. **В постановката са аранжирани ахроматични предмети с отчетлива стойност на яркостта, това дава възможност на студента да изгради творбата (натюрморта), без да се влияе и разсейва от хроматични цветови тоналности.** С помощта на практическата учебна задача в постановката по натура студентът развива своите познания в областта от цветознанието (и взаимодействието на светлината и цвета), развива своите умения да изгражда цветови хармонии и обогатява възможностите си да създава сложни тонове, разбира разликата между нюанс и оттенък на цвета и успява да изгради творба с помощта само на четири цвята, като по този начин обогатява своята палитра от цветове. Студентите усъвършенстват уменията си да изобразяват предмети по натурата като използват цветове и техните оттенъци различни от локалния тон на предметите, по този начин при изобразяване на обекти по натура се получава илюзия за дълбочина и убедителна триизмерна форма. Друга цел на поставената учебна задача е да стимулира въображението и креативността на студентите в художествено творческия процес, чрез внимателно анализиране и интерпретиране на натурата.

### **Б. Втора практико-приложна задача**

Задачата се състои в това да се изобрази монохромна светло-тъмна стълбица от степени на конкретен основен цвят. Това става чрез смесване на основния цвят с определено количество бяла и черна боя. Практическата живописна задача представлява седем степени на преход от белия цвят към основния цвят и още седем степени от основния цвят до черния цвят. Тази задача е от особено значение, защото чрез нея се засяга въпросът за степенуването на студеното и топлото в монохромната живопис, както и теоретичния въпрос, какво представлява „цветен тон“. За да се завърши упражнението, стълбицата се смесва с две ахроматични стълбици, обърнати противоположно – едната с белия полюс надолу, а другата с черния полюс надолу. Целта

<sup>5</sup> Гочев, О. „Стенописна проблеми и предизвикателства“, „издание на НХА“, София, 2009г., с.23

на задачата е да се забележат следните особености: когато се смесва един цвят с бял цвят, степените му са по – студени от степените на същия цвят, смесен с черен цвят. Друга особеност е, че степените на цвета, смесен със сивите, е относително по-студен от степените на цвета, смесен с черното и бялото. Тези зависимости помагат при изграждането на работи при пряко наблюдения на натурата. Приложната задача се изпълнява с темперни бои върху бяла основа (кадастрон). Размерът на едно квадратче от стълбицата е по избор, но не по малко от 2,5см.

### **В. Втора теоретична задача за анализ**

Поставя се задача за самоподготовка на студентите – всеки студент да потърси по десет примера от световното изобразително изкуство – живописни творби, изградени в студена гама. Основана цел на тази задача е студентите да се запознаят с образци от световното наследство, чрез което да анализират и синтезират фундаменталните принципи за построяване на художествена творба (колорит, светлосянка, композиция, обем, моделировка) да направят връзката между светлина, цвят, материя и пространство.

### **А. Трета Постановка**

Задачата представлява изпълнение на натюрморт по натура в топла гама. **Благодарение на факта, че избраните предмети и драперии са ахроматични (черно-бели), студентите имат възможността да забележат различните цветни рефлексии в светлинната и сянката – отражения, естествено получени и насложени от заобикалящата ги среда. За да се онагледят тези явления и да се засили въздействието на светлината върху цвета и респективно върху рефлексите, в началото на учебната работа се използва насочена топла светлина, която огрява предметите от постановката. Слагат се цветни пана, които създават силни рефлексии върху ахроматичните предмети и драперии.** Размерите на основата са 46/55 см. Продължителността на работата е 8 учебни часа. Техниката на изпълнение е смесена. Задачата трябва да бъде изпълнена с два от основните цветове плюс бяла и черна. Преди да започне изпълнението на практическата живописна задача студентите се въвеждат в материята на проблемите чрез подготвителен теоретичен етап с помощта на подходящи репродукции на художествени произведения, които са изпълнени в топла гама. След завършването на постановката се прави конферанс на учебните творби и сравнителен анализ.

### **Б. Трета практико-приложна задача**

Между двата сеанса се дава живописна задача за самоподготовка от областта на цветознанието. Да се изгради стълбица от девет степени в средата, на която се използва цвят по избор, например жълт (кадмиев). В двата края на стълбицата се използва един и същи цвят с различна светлосила, ( яркост ) например, в единия край светлосин (кобалтов), а в другия тъмносин (ултрамарин). Един от цветовете в двата края, може да се замени с неутрален цвят, например умбра. Постепенно във всяка следваща степен се прибавя по-голямо количество от цвета на съответния полюс.

Задачата развива в студентите познанията им за сложни цветови съчетания, цветови хармонии и т.н. Студентите обогатяват своите технически умения за създаване на богати тонове и разширяват „палитрата“, която използват.

### **В. Трета теоретична задача за анализ**

Поставя се задача за самоподготовка на студентите. Всеки студент да потърси по десет примера от световното изкуство за живописни творби, изградени в топла гама. Студентите правят устно описание на творбите, които са подбрали, последвано от

групова дискусия. Студентите анализират и синтезират разликите във въздействието и строежа в сравнение с творби, създадени в други гами.

#### **А. Четвърта постановка**

Практическата живописна задача представлява изпълнение на натюрморт по натура в контрастна гама. Предмети и драпериите са ахроматични (черно-бели), това дава възможност на студентите да забележат различните цветни рефлексии в светлината и сянката. Размери на основата са 46/55 см. Продължителност на работа 8 учебни часа. Техниката на изпълнение е смесена техника. Задачата трябва да бъде изпълнена с един от основните цветове и един от допълнителните цветове в цветовия спектър. Тази комбинация се нарича основно допълващи се двойки или комплементарна<sup>6</sup> цветна двойка, плюс бяла и черна. Преди да започне изпълнението на практическата живописна задача, студентите се въвеждат в материята на проблемите чрез подготвителен теоретичен етап с помощта на подходящи репродукции на художествени произведения, които са изпълнени в контрастна гама. След завършването на постановката се прави конференс на учебните творби и сравнителен анализ.

#### **В. Четвърта теоретична задача за анализ**

Поставя се задача за самоподготовка на студентите – всеки студент да потърси по десет известни живописни творби в контрастна гама. Целта на тази задача е студентите да се запознаят с образци от световното наследство, чрез което да анализират и синтезират фундаментални принципи за построяване на художествена творба.

#### **А. Пета Постановка – изходяща диагностика**

Постановката е от ръбести и овални предмети и драпериите, която е сходна с постановката от входящото ниво. Така се проследява развитието на уменията на студентите за изобразяване на обекти по натура в следствие на приложения педагогически (експериментален) модул. В началото на занятието студентите се въвеждат в материята на проблемите чрез подготвителен теоретичен етап с помощта на подходящи репродукции на художествени произведения. Задачата трябва да бъде изпълнена в темперна техника или смесена техника, размери на основата 46/55 см. Продължителност на работа 8 учебни часа, разпределени в две занятия. Задачата завършва с конференс на студентските живописни творби.

#### **В. Пета теоретична задача за анализ**

Между двата сеанса се дава допълнителна задача за самоподготовка да се намерят репродукции на живописни творби на художници, които са с един и същ сюжет в различни цветове гами. Целта на задачата е студентите да направят аналитичен сравнителен анализ на цветовия строеж на творби с еднакъв сюжет, но изпълнени в различни гами. Задачата развива умения като анализ и синтез на художествени творби, наблюдение и заключението за строежа на творбата. Така студентите развиват възможности да правят сравнителен анализ и да натрупват опит. Тези умения им помагат в практическите дейности.

Педагогическият модул завършва със семестриален конференс от постановките през първия семестър. Прави се конференс и сравнителен анализ на учебните творби на студентите, участвали в експеримента от входящото и изходящото ниво и сравнение между етюдите създадени от експерименталната група и етюдите реализирани от контролната група, които работят паралелно по утвърдената от университета методическа система. Освен сравнението между етюдите на студентите от двете групи, се прави и съпоставка на етюдите от входящата

<sup>6</sup> Гочев, О. „Стенописна проблеми и предизвикателства“, „издание на НХА“, София, 2009г., с.23

и изходящата диагностика на студентите от експерименталната група. По този начин се проследява развитието на уменията и компетенциите на студентите в следствие на експеримента.

**Експерименталната група** работи по предложения експериментален модул

**Контролната група** работи по утвърдена от университета методическа система.

**Етапи и последователност на изпълнение на образователния процес на предложения експериментален модул:**

- Поставяне на темата;
- Поставяне на учебната изобразителна задача;
- Изясняване на проблемите на учебната изобразителна задача с помощта на презентации на репродукции и видеоматериали по темата;
- Описание, анализ и интерпретация на презентирания материал с цел създаване на навик и умения на студентите за разбиране на строежа и логиката на изобразителните творби, чрез методите дискусия и беседа;
- Аранжиране и подреждане на постановката в процеса активно участват студентите;
- Стартиране по практическата работа по поставената учебна изобразителна задача;
- Извършване на корекции, уточнения и консултации по време на практическия учебен процес;
- Конферанс и анализ на художествената продукция;
- Поставяне на практико-приложна учебна задача или теоретична задача за анализ за самоподготовка работа.

**Използвани са следните критерии за подбор на репродукции – творби в образователния процес:**

- Ясна връзка между репродуцираната творба и поставената учебна задача в постановката;
- Произведения, които спомагат за онагледяване на качествата и свойствата на поставената по натура постановката;
- Демонстриране на различни изразни средства и художествени подходи в показаните творби (линирано изграждане, декоративно изграждане, светлосяньчно-обемно изграждане);
- Ясна свързаност между репродукциите на творбите и поставената постановка по натура посредством жанр, сюжет и композиция;
- Връзка в използваните живописни техники в демонстрираните художествени творби и използваната техника от студентите в създаването на учебните задачи;

### **3.7. Критерии**

Критериите, които се използват за анализ и сравнение на студентските творби, създадени в процеса на провеждане на настоящия експеримент (изследване), са съобразени с целите на учебните програми и тематичното съдържание на дисциплината „Живопис“. С помощта на избраните критерии се добива информация за дидактическият ефект от приложената методическа система в обучението.

За оценка и анализ на студентските творби и постигнатите резултати в изследването са използвани **качествени критерии** и е приложен сравнителен метод. Критериите, които са приложени, са общи за всички изобразителни задачи, не се налага да се извеждат частни критерии, за отделните живописни задачи в педагогическия



модул, защото разликата в спецификата на всяка практическа задача е незначителна. Изведените критериите, за оценяване на резултатите, които се прилагат са на базата на изведените от Емил Куков критерии за оценка на студентската живописна продукция<sup>7</sup>. Критериите са **качествени**, а не количествени. С тяхна помощ се измерват качествата на студентските етюди. Поради спецификата на настоящия експеримент четирите критерии, изведени от Емил Куков, ще се видоизменят за конкретните нужди на изследването и ще се добави и пети критерий, с който да се анализира умениято за цветово изграждане на обектите по натура.

Очертават се пет основни критерии, декомпозирани в общо 24 показателя, които се измерват чрез 6 степени за диференцирана оценка (слабо, ниско, средно, добро, високо ниво и отлично ниво). С тяхна помощ се оценяват и анализират постигнатите изобразителни резултати на студентите.

### **Критерии:**

**1. Конструирание на формата – 6 показателя**

**2. Композиция и баланс – 5 показателя**

**3. Цветово изграждане – 6 показателя**

**4. Материалност – 3 показателя**

**5. Художествена изразителност – 4 показателя**

### **Конструирание на формата**

Показателите, които са включени в критерия, са следните:

- цялостно изграждане на конструкцията на предметите в композицията;  
- правилно пропорциониране и изграждане на конструкцията на всеки един обект от композицията в изображението;

- разработване и детайлизиране на конструктивните особености на обектите в изображението;

- конструирание и създаване на илюзия за линейна и въздушна перспектива в „картинно поле“ на наблюдаваните обекти от постановката;

- постигане на баланс между конструктивните характеристики на отделните обекти в изображението

- конструирание на характеристиките на обектите (височина, ширина, дълбочина) и създаване на обемен пластичен образ в изображението;

### **Цифрово изражение на критериите според показателите за оценка**

Неубедителна конструкция на образите на обектите в композицията; 1 единица

Неправилно пропорциониране на обектите в изображението, не се наблюдава връзка между отделните части на конструкцията на предметите; 2 единици

Общата конструкция на обектите е изобразена, но не са разработени детайлите; 3 единици

Конструкцията в изображенията на обектите е разработена в детайли, наблюдава се единност и логическа връзка между отделните форми, конструкцията на предметите в пространството е съобразено със законите на перспективата; 4 единици

Солидно изградена конструкция на формата на предметите, характеристиките и формата на обектите са внимателно балансирани без да има прекалена обобщеност или детайлизация, която да пречи на творбата; 5 единици

Постигната е пластична изразителност на образа на обектите. Конструкцията на формата в изображението отговоря напълно на характера на обекта; 6 единици

### **Композиция и баланс – уравновесява отделните елементи в композицията**

<sup>7</sup> Куков, Е. *Обучение по живопис в университета. Благоевград, 2003, с 129-134.*

Показателите, които са включени в критерия, са следните:

- разположение на отделните елементи и обекти в картинното поле;
- наличие на композиционна връзка между обект и пространство в изображението;
- постигане на баланс, равновесие, ритъм на основните елементи в картинното поле;
- създаване на композиционен център и баланс на елементите в изображението, отговарящ на учебната постановка;
- създаване на художествено-творчески пластичен образ чрез намиране на балансирано композиционно решение;

### **Цифрово изражение на критериите според показателите за оценка**

Неправилно разположение на обектите и знаците в картинното поле, не съществува връзка между отделните знаци в композицията; 1 единица.

Неубедителна връзка между знаци, обекти и картинно поле, композицията е неубедителна и не отговаря на наблюдаваната композиция в постановката. Няма смислова връзка на живописните знаци;

2 единици. Създадена е логическа композиционна връзка между предметите, чрез средствата на живописата; 3 единици

Постигнат е баланс и ритам в композицията, създадена е убедителна връзка между обекти, пространство и картинното поле; 4 единици

Създаден е композиционен център, осмислена е връзката между всички елементи в композицията; 5 единици

Създаден е пластичен художествен образ с ясно изразен композиционен център, в който е налице логическа връзка между пространство, обект и картинно поле; 6 единици

### **Цветово изграждане**

Показателите, които са включени в критерия, са следните:

- цветовете като изразно средство – дали цялостната цетова и тонална организация на живописната творба е съобразна с поставената задача;
- хармонично съчетаване на цветовете в композицията на изображението;
- оригинални или стандартни цетови решения (с повече или по малко цетове);
- създаване на илюзия за пространство с помощта на цветовете;
- наличие на подчертан цетен център, чрез степенуване на тоновете, нюансите и оттенъците;
- изграждане на светлосянка и отразяване на материалните характеристики и спецификите на всеки от обектите в изображението чрез степенуване на нюансите и оттенъците на „локалния тон“;
- създаване на завършен пространствено пластичен образ, с помощта на логически хармонични цетови решения;

### **Цифрово изражение на критериите според показателите за оценка**

Липсва хармонично съчетание на цветовете в творбата, не се усещат оригинални или стандартни цетови решения, в творбата липсва цетови център, не се усеща степенуване и градация на тоновете, цялостната цетова и тонална организация на живописната творба е неподходяща; 1 единица

Учебната работа съдържа хармонична свързаност на цветовете в известна степен, усещат се стандартни цетови решения, в творбата има опит за създаване на цетови център, цялостната цетова и тонална организация на живописната творба е съобраз-

на с поставената задача; 2 единици.

Творбата съдържа хармонична свързаност на цветовете, разработен е цветови център, усеща се степенуване и градация на цветовете, цялостната цветова и тонална организация на живописната творба е съобразна с поставената задача; 3 единици.

Творбата съдържа хармонична свързаност с оригинални цветови решения, създаден е цветови център, чрез цветови решения и степенуване на тоновете, нюансите и оттенъците е създадена илюзия за въздушна перспектива; 4 единици.

Творбата съдържа хармонична свързаност на цветовете, усещат се оригинални цветови решения с ясно изразен цветови център, усещат се материалните характеристики, структурата и формата на изобразените предмети, като са степенувани оттенъците на цветовете и внимателно са третирани нюансите на светлосянката на всеки един предмет; 5 единици.

Творбата се характеризира, като пластичен образ с хармонична свързаност на цветовете, пространство и форма; 6 единици.

### **Материалност**

Показателите които са включени в критерия са следните:

- правилно пресъздаване на индивидуалните особености и характеристики на изобразявания обект;

- пресъздаване в учебната творба на материята и пространството на обектите наблюдавани от природата,

- създаване на логически конструиран пластичен образ със специфичните характеристики на формата, материята и цветът на изобразявания обект;

### **Цифрово изражение на критериите според показателите за оценка**

В изображението не се предадени материалните характеристики на обектите; 1 единици

Обектите са изобразени условно в пространството, не се усеща материята им; 2 единици

Обектите са изобразени в пространството, но материалните им характеристики не се усещат; 3 единици

Обектите са изобразени правилно в пространството и има логическа връзка между материя и форма; 4 единици

Пресъздадени са детайлно индивидуалните материални характеристики на обектите, цвят, светлосянка, форма и пространство; 5 единици

Създаден е логически конструиран пластичен образ със специфичните материални характеристики; 6 единици

### **Художествена изразителност**

Показателите които са включени в критерия са следните:

- степен на извеждане на учебната работа;

- създаване на пластичен образ с художествено внушение;

-индивидуален подход, оригиналност и творческо отношение;

- създаване на емоционално въздействие на творбата (има общи принципи);

### **Цифрово изражение на критериите според показателите за оценка**

В творбата не се усеща логическа връзка между композиция, конструкция и цвят, няма въздействието на образ, тя остава на ниво изображение; 1 единица

В творбата липсва художествен замисъл степента на завършеност е незадоволителна, владенето на живописните техники и материали е на елементарно ниво; 2 единици

Усеща се смислова връзка между конструкция, цвят и композиция; 3 единици

Творбата им въздействието на художествен образ с логическа връзка между конструкцията, цвят и композиция; 4 единици

Студентската творба носи заряда на пластичен образ с художествено съдържание, има оригинално творческо отношение и логическо взаимодействие между конструкцията, композицията, цвят и материя; 5 единици

Студентска творба се характеризира с цялостно емоционално и психологическо въздействие; 6 единици

По изведените критерии се анализират качествата на всяка от създадените студентски творби по време на провеждане на експеримента, както и се проследява развитието на нивото на техническите и художествени умения за изобразяване на обекти на всеки .

Изчисляването на резултатите се осъществява по следната формула:

$$x = \frac{(К.Ф.+К.Б.+Ц.И.+М.+Х.И.)}{5}$$

Средна оценка на студентската творба = X

Конструиране на формата = К.Ф.

Композиция и баланс = К.Б.

Цветово изграждане = Ц.И.

Материалност = М.

Художествена изразителност = Х.И.

**Основната цел при проследяването на резултатите и анализирането на студентската продукция е да се разгледат качествата и развитието на уменията на студентите в следствие на предложенния експериментален педагогически модул, а не да се класифицират формално възможности и постиженията на студентите, независимо дали учебните творби са незавършени или завършени или имат характера на учебен етюд или произведение на изкуството. Резултатите в следствие на педагогическото въздействие от експеримента се проследяват като се анализират специфичните качества на конкретни студентски творби.**

#### IV. ГЛАВА ЧЕТВЪРТА

### ОТЧИТАНЕ НА ДАНИТЕ И АНАЛИЗ НА РЕЗУЛТАТИТЕ ОТ ИЗСЛЕДВАНЕТО

#### 4.1. Анализ на резултатите от експеримента чрез метода контент-анализ (анализ на съдържанието)

Проучването на данните от съдържанието на студентските творби и иконографските документи (картини), и учебна документация (учебни програми по дисциплината „Живопис“ представени в *(Приложение №1 с.4/56)* свързана с обучението по живопис, чрез метода контент-анализ, показва че в обучението по дисциплината „Живопис“ се разглеждат обстойно въпросите свързани с рисуването по натура. Разглеждат се на теоретично ниво *светлинно-колористичните* явления и тяхното въздействие върху живописиста. Въпреки това студентите не прилагат в своята практика теоретичните си знания за тези явления. Поради този факт студентите не успяват да развият своите умения и да използват пълноценно изразните средства на живописиста при изграждане на учебните и свободните си работи.

При проучването на стотици учебни и свободни работи на студенти от различни ВУ, се вижда че липсата на умения на студентите да боравят с цветовете и непознава-

нето на техните специфични свойства пречи, за създаването на илюзия за убедително построени образи. Тези слабости пречат не само при изобразяването и интерпретирането на обекти по натура, но пречат и в бъдещата преподавателска дейност на студентите. Данните от контент-анализа на резултатите на респондентите от експерименталните групи и контролните групи, показват, че обучаваните по експерименталния подход респонденти, в много по-висока степен се справят с поставените цели и задачи в обучението по дисциплината „Живопис“.

Данните от изследваните иконографски документи показват, че студентите който прилагат знанията си относно *светлинно-колористичните* явления в практиката постигат значително по убедителни резултати в творбите си.

Анализът на съдържанието на учебната документация посочва, че въпросите за *светлинно-колористичните* явления и техният ефект върху живописца се разглеждат във всички програми по дисциплината „Живопис“ в специалността „ПОИИ“ във ВУ. Това определя актуалността и голямата значимост на този проблем в обучението.

#### **4.2. Сравнителен анализ на резултатите от учебните постановки на проведения експеримент**

Експерименталният модул прилага нов подход при поставянето на учебни задачи, като се използва иновативни методи на обучение. В експеримента участват две групи студенти, едната група се обучава по приложения педагогически (експериментален) модул, а другата по съществуващата учебна програма на дисциплината „Живопис“ и дисциплината „Живопис и цветознание“ в съответните специалности в ПУ „Паисий Хилендарски“. Първата група е експериментална, а втората контролна. Между двете групи е направен сравнителен анализ на учебните постановки създадени по време на аудиторната заетост. Експерименталният модул доказва категорично положителното въздействие върху работата на студентите от експерименталната група в поставените им учебни задачи и засиленият интерес към тях. Оценяването на резултатите от създадените етюди се отчитат, чрез изведените критерии и показатели, описани в глава трета (3.7. *Критерии*). С помощта на метода на сравнителния анализ се прави съпоставка между качествата на живописните етюди от контролните и експерименталните групи, както и съпоставка между творбите на всеки студент от входящото му ниво и изходящото му ниво. Сравнението на резултатите от създадените живописни етюди между контролните и експерименталните групи ще покаже нивото и ефикасността на въздействие на предложени педагогически модул. Докато сравнението на входящото ниво с изходящото ниво на всеки един студент от групите ще покаже индивидуалното въздействие и развитие постигнато вследствие на приложения (експериментален) педагогически модул. Анализът на резултатите от създадените студентски живописни етюди, които са резултат на експеримента, показват ефекта от въздействието върху развитието на знанията и уменията на студентите за изобразяване на обекти по натура.

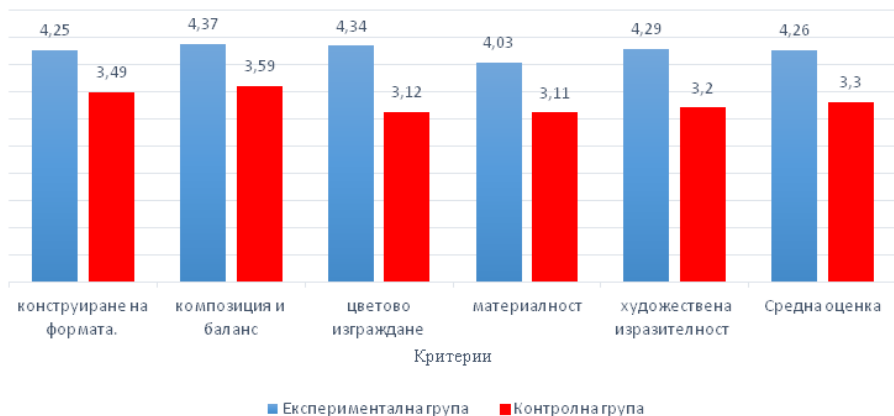
**Г. Обобщаване на резултатите от всички постановки между експерименталните и контролните групи**

Студентите натрупват опит и знания чрез демонстрациите с насочени цветни светлини върху ахроматични обекти и поставянето на цветни пана за онагледяване на рефлексите. Поставя се акцент на връзката между светлина и цвят. Този подход развива в студентите умения за изграждане на творбите с активното използване на цвета. Той постига: степенуване, нюансиране, пластичност, триизмерност,

## материалност, художествена изразителност, психологическо въздействие.

Демонстрацията с насочена цветна светлина върху ахроматичните обекти е временна с основна цел да се разбере и осмисли връзката между възприятието за цветовете на обектите и светлината. Това позволява студентите да развиват своята визуална памет и да интерпретират творчески натурата, да развиват фантазията си, въображението си и творческите си умения за изобразяване на обекти по натура. Тези фактори са предпоставка педагогическият модул да има подчертано положително въздействие върху развитието на образното мислене и художествената изразителност.

Ограничението да се използват конкретни четири цвята – два ахроматични и два основни, с които да се изгради съответна гама: студена, топла или контрастна; развива уменията на студентите да си служат с по-богата палитра от сложно създадени тонове. Развитието на тези умения позволява на студентите да подобрят качеството на изображенията на обектите в етюдите си, използвайки средствата на живописата.



*Диаграма №1. общи резултати от всички постановки на експерименталните и контролните групи по критериите.*

В *Диаграма №1* са обобщени резултатите по отношение на изведените пет критерия за оценяване на студентската продукция, създадена от студентите от експерименталните и контролните групи. Според стойностите по всичките пет от изведените критерии, които имат отношение към развитието на художествените умения на студентите да изобразяват предмети по натура, студентите от експерименталните групи имат по-високи резултати в сравнение със студентите от контролната група. Данните показват сравнително устойчиви стойности на качествено нарастване при студентите от експерименталните групи. Разликата на средната оценка от всички етюди, създадени от студентите от експерименталните групи и студентите от контролните групи е (0,96) единици – в полза на резултатите, постигнати от студентите от експерименталните групи. Тази разлика е значима по отношение на създадената скала за оценяване на студентската продукция.

**1. По критерия конструиране на формата** обобщените данни от създадените етюди показват, че студентите от експерименталните групи имат по-високи показатели в сравнение със студентите от контролните групи. Разликата между резултатите на експерименталните и контролните групи е (0,76) единици. Тази съществена разлика показва, че студентите, участвали в педагогически експериментален модул се справят по-сполучливо при представянето на характерните белези на изобразя-

ваните обекти и конструирането на формата в своите работи.

**2. По критерия композиция и баланс** има съществена разлика между общи средни оценки на студентите от експерименталните и контролните групи от (0,78) единици. Тази разлика е значима и показва, че студентите от експерименталните групи успяват в по-висока степен да балансират и композират обектите в изображението спрямо студентите от контролните групи.

**3. По критерия цветово изграждане** резултатите също показват по-високи показатели на студентите от експерименталните групи. Разликата между студентите от експерименталните групи и студентите от контролните групи от общите средни оценки по този критерий е най-значителна от (1,22) единици. *Тази разлика показва в най-голяма степен въздействието на експерименталния модул.* Възможностите на студентите от експерименталните групи са нараснали и са значително по-високи при изобразяването на пластични образи чрез хармонична свързаност на цвета, пространството и формата в сравнение с възможностите на студентите от контролните групи.

**4. По критерия материалност** се вижда от графичните данни в *Диаграма №1*, че студентите от експерименталната група имат по-високи средни оценки от студентите в контролните групи. Общата средна разлика е (0,92) единици. Тази разлика е признак за по-високите възможности на студентите, участвали в експеримента при изобразяване на материалните характеристики на отделните обекти.

**5. По критерия художествена изразителност** се констатира разлика между резултатите на двете групи студенти от (1,09) единици – в полза на резултата на експерименталните групи. Тази разлика показва по-високо ниво на студентите от експерименталните групи по отношение на артистичността и цялостното емоционално и психологическо въздействие на етюдите.

**Апробирания педагогически (експериментален) модул дава ясна представа за връзката между светлината и цвета чрез използване на насочено изкуствено осветление върху ахроматични предмети и поставяне на цветни пана в комбинация с конкретни изобразителни задачи, в които се използват определени цветове и техните съчетания.** Така се стимулира въображението на студентите и се задълбочават техните знания; спомага се за създаването на умения за изобразяване на формата, материята, светлосянката и пространството с живописни изразни средства. Студентите се насочват към по-задълбочени наблюдения на натурата, у тях се изгражда способност за отличаване на характерните белези на изобразяваните обекти; развиват творческо отношение и повишава артистичните си умения.

Резултатите на студентите от експерименталните групи, които работят по предложения педагогически (експериментален) модул, показват по-бърз и по-голям качествен напредък в развитието на художествените умения при изобразяване на обекти по натурата чрез средствата на живописата. Практическите учебни задачи, в които са поставени модели по натура с ахроматичните предмети и насочени студенти или топли светлини, развиват уменията на студенти в три основни направления:

**На първо място** студентите от експерименталните групи обогатяват своите живописни изразни средства и цветовата палитра. При изобразяването на светлосянката и цветовете на предметите студентите използват „локалния тон“, нюансите и оттенъците на обектите, като по този начин изображенията на обектите създават впечатление за илюзия, за пространствено обемен образ на базата на законите на въздушната и линеината перспектива;

**На второ място** студентите развиват своите възможности за вярно конструиране на формата в изобразените обекти. Това се дължи на факта, че моделите са в ахрома-

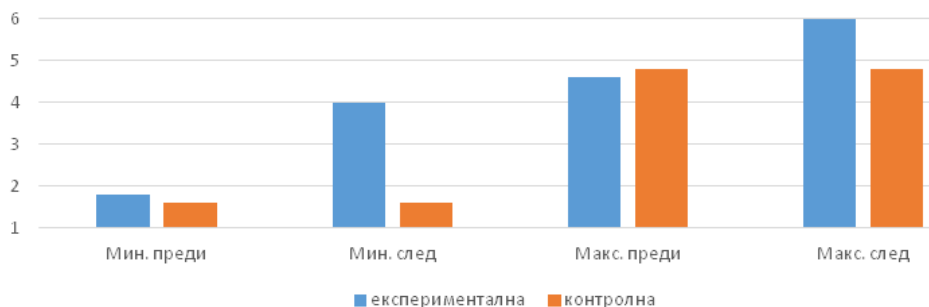
тични цветове с ясна яркост, което дава възможност да се анализира формата на обектите, без да изпитват въздействието на хроматичните цветове.

**На трето място** използването на репродукции от световното и българското изкуство за пример, анализ и описание на тези произведения повишава мотивацията на студентите да експериментират и да търсят различни творчески решения, което довежда до по-високо ниво на материално пластичното изграждане и естетическата изведеност на студентските творби.

**Резултати от дескриптивен анализ от входящите и изходящите постановки на експерименталните и контролните групи са както следват:**

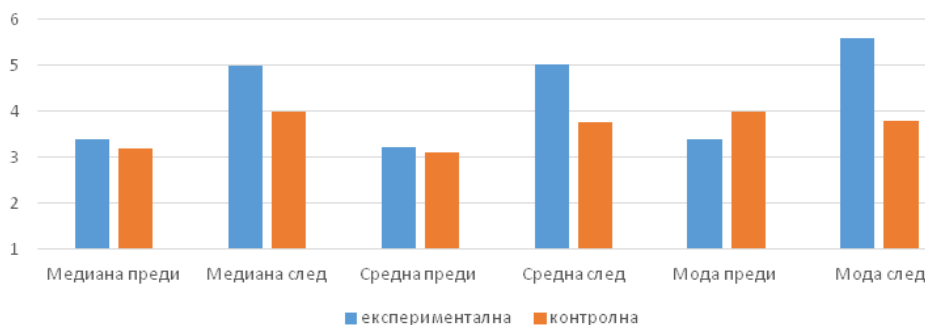
**Числени характеристики на статистическото разпределение**

Минимални и максимални средни оценки в групите



Диаграма №2. Данни на минималните и максималните средни оценки на етюдите от експерименталната и контролната група от входящата и изходящата диагностика.

Медиана, мода и средна на средните оценки в групите



Диаграма №3. Данни за медиана, мода и средна на средни оценки в експерименталната и контролната група от входящата и изходящата диагностика.

**Мода** е наблюдаваната стойност с най-голяма честота – за експерименталната група<sup>8</sup> (3.4) единици преди провеждането на експеримента от резултатите постигнати на входящата диагностика и (5.6) единици след провеждането на експеримента от резултатите постигнати на изходящата диагностика, а за контролната група<sup>9</sup> (4,0) единици преди и (3.8) единици след. Медиана е такова число, за което половината от наблюденията са по-малки, а другата половина – по-големи. За експерименталната

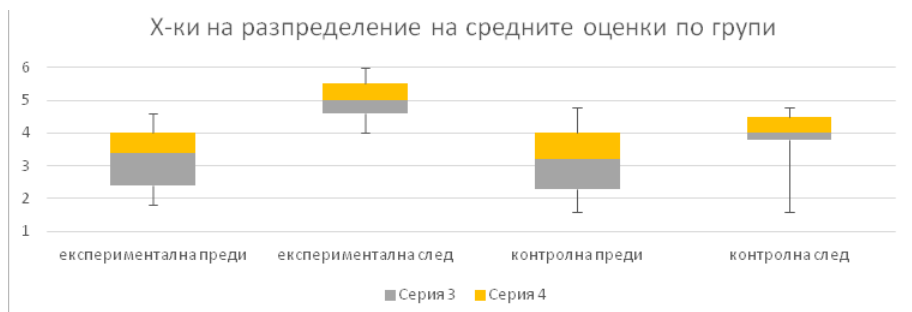
<sup>8</sup> Експериментална група има се в предвид обобщените резултати на всички експериментални групи

<sup>9</sup> Контролна група има се в предвид обобщените резултати на всички контролни групи



група медианата преди е (3,4), а след е (5,0). За контролната група, стойностите са съответно – (3,2) преди и (4,0) след. Средната преди за експерименталната група е (3,22), а след е (5,03), за контролната – (3,11) и (3,76) след.

**Характеристики на разпределението на средните оценки по групи в диаграма тип кутия (box plot).**



*Диаграма №4. Данни за разпределение на средните оценки по групи от входящата и изходящата диагностика.*

**Диаграмата кутия** представя най-важните елементи на извадката. Данните за серия 3 и серия 4 са вътре – това са стойностите между долния квартил (25% от данните са по-малки от числото) и горния квартил (75% от данните са по-малки от числото). Минималната и максималната стойност на данните по групи са показани като крайни точки. Медианата и квартилите показват симетричността и разсейването на данните. Данните са симетрични за експерименталната група след обучение и несиметрични за контролната група след обучение.

Интерпретация:

Серия 1 – отговаря на елементите под минималните стойности

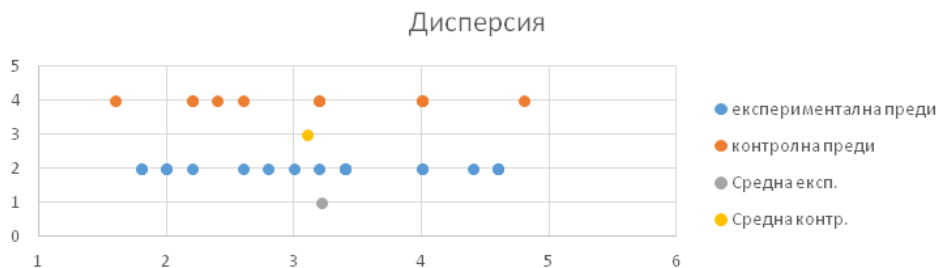
Серия 2 – включва елементите между минималните стойности и долния квартил

Серия 3 – включва елементите между долния квартил и медианата

Серия 4 – включва елементите между медианата и горния квартил

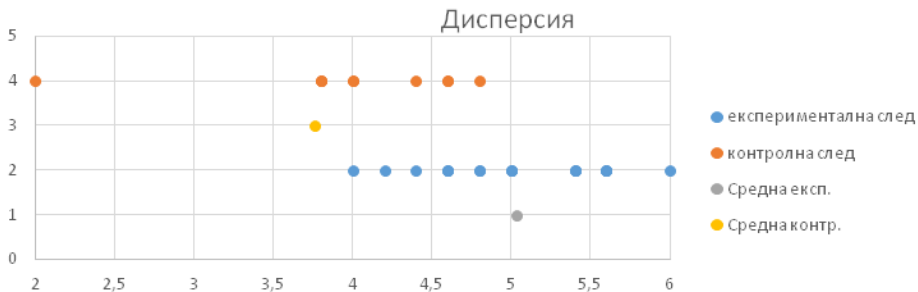
Серия 5 – включва елементите между горния квартил и максималните стойности

**Дисперсия на средна експериментална и средна контролна преди обучение**



*Диаграма №5. Дисперсия на средна експериментална и средна контролна преди обучение.*

Средните на резултатите в експерименталната и контролната група преди обучението са близки (3,22 – средна експериментална и 3,11 – средна контролна), но резултатите в контролната имат по-голяма дисперсия.



Диаграма №6. Дисперсия на средна експериментална и средна контролна след обучение.

Средната оценка в експерименталната група след обучението е (5.03), а в контролната група е (3.76). Резултатите в експерименталната са с по-малка дисперсия в сравнение с тези в контролната група. От данните в диаграмите се, вижда че индивидуалното развитие на студентите от експерименталната група е равномерно с близки резултати до средната оценка, в сравнение с резултатите на студентите от контролната група.

Графично представените резултати в Диаграми №2, №3, №4, №5, №6, доказват силното педагогическо въздействие на експерименталния модул върху знанията, уменията и компетенциите на студентите за изобразяване на обекти по натура чрез специфичните живописните изразни средства, материали и техники. От анализа на данните получени чрез статистическите методи средна аритметична стойност, мода, медиана и диаграма тип „кутия” се доказва, че студентите от експерименталната група се справят в много по висока степен, в сравнение със студентите от контролните групи с целите и задачите на обучението по дисциплината „Живопис“.

### 4.3. Резултати от проведеното наблюдение по време на учебния процес

В процеса на прилагане на експеримента се провежда наблюдение, чрез което се проследява въздействието на педагогическия модул върху студентите. Този метод за извличане на илюстративна информация се използва като спомагателен. Наблюдението се извършва, без да се нарушава учебният процес. То позволява да се изследват и анализират трансформациите в етюдите на студентите по отношение на проблеми, свързани с изграждането на живописното изображение. При прилагане на наблюдението се използват критериите и показателите подробно описани в трета глава (3.7. *Критерии*). Наблюденията върху експерименталната група и сравненията с контролната група показват, че иновативният подход при поставяне на изобразителната задача с насочена светлина и цветни пана с цел демонстрация на *светлино-колористичните* явления, провокира и концентрира вниманието на студентите от експерименталните групи върху живописния процес. Експериментът помага на студентите чрез цветовия контраст да възприемат и изобразят формата на обектите по-лесно, без да се разсейват от влиянието на ахроматичните цветове. Изобразителните задачи и упражнения, поставени в педагогическия модул, развиват отношението у студентите към цветовете в процеса на работа и обогатяват палитрата им. Студентите от експерименталните групи, работещи по предложения модул, усъвършенстват своите умения при изграждане на формата с цвят. Студентите разширяват познанията си за

различните цветове гами, колоритна хармония и съчетанието им. Обучаващите се по предложения експериментален модул развиват наблюдателните си способности и анализират тоналните съотношения, и ролята на рефлексите при изобразяването на обекти по натура. Изобразяването на рефлексите помага на студентите да създадат илюзията за обемно – пространствени образи в творбите си. Студентите развиват усет за ритъм и планове, пространствена многоплановост и яснота, което им помага да усвършенстват уменията си за изграждане на композиции със стилистично и структурно единство. Част от похватите в експеримента са дискусия, конферанс, беседа и др. Обсъжданията и дискусиите провокират идеи у студентите от експерименталната група за решаване на поставените изобразителни задачи като предлагат собствени виждания.

Анализ на данните от наблюдението за въздействието на педагогическия (експериментален) модул върху учебния процес показват, че нестандартното иновационно представяне на информацията за проблемите на живописца и по конкретно за въпросите, свързани с *светлинно-колористичните* явления, значително покачва интереса, мотивацията и уменията на студентите. Педагогическият модул създава условия за разбиране на цвета, като вътрешно присъщ елемент от експресивното свойство на формата.

Поставените подпомагащи практико-приложни задачи са свързани с множество аспекти на цвета в художествената теория и практика. Тези допълващи задачи за самоподготовка развиват знанията и умения на студентите за функциите на цвета като изразно средство, неговите характеристики и начините на възприятие. Студентите усвършенстват практическите си умения и познания за техниките, материали и принципи в живописа. Това се отразява в учебните и свободните работи на студентите.

Наблюденията показват, че допълващите теоретични задачи за анализ на произведения подпомагат практическите задачи като развиват аналитичното мислене на студентите чрез описание и анализ на творбата. Тези задачи дават възможност на студентите да се запознаят с различни решения от световната практика. Това ги провокира да изследват и да развият артистично отношение към решаването на проблеми, свързани с натурата, а не механично да се пренасят характеристиките на наблюдаваните обекти.

Изложените констатации, от своя страна, са предпоставка за постигане на високи резултати и значително повишава ефективността на учебния процес, което допринася за реализирането на задачите в дисциплината „Живопис“.

#### **4.4. Резюме на получените резултати**

##### **Направеното изследване доведе до следните резултати:**

Аргументирано е доказано, че художественото образование в България преминава през различни етапи и методически системи, докато достигне съвременния си характер. Програмите и методите в страната са под силни влияния от световните идеи в тази област на изкуството. Въпреки разнообразието от различни методически системи, рисуването по натура в обучението по живопис остава базисен похват за развитието на художественотворческите и педагогическите умения на студентите и до сега. Този похват се използва и понастоящем в обучението по дисциплината „Живопис“, като често традиционните методи се съчетават и с иновативни. Така се създава предпоставка за утвърждаване на съвременния плуралистичен характер на

обучението по живопис.

От разгледаните проблеми, свързани със светлината и психологичните аспекти на цвета, символиката, систематиката и хармонията на цвета, цветовия контраст, физическите основи на цвета, физиологическото възприятие на цвета, психологическия поглед на цветовото възприятие, историческото развитие на естетическите проблеми, свързани с цвета, може да се направи извода, че цветът е основна част от теорията на живописиста. За художествената изразителност на живописеца, цветът и неговите проблеми са основни средства за изразяване. Изучаването на цвета и връзката му със светлината, новите открития и теории за естеството на феномена цвят, указват силно влияние върху живописиста и методиката на обучение по изобразително изкуство и в частност по дисциплината „Живопис“. Практическите задачи за цвета имат основно значение за развитието на чувството за колорит и хармония на цветовете в процеса на изобразяване на обекти по натура. Натюрмортът позволява да се намерят различни живописни отговори, като развива колоритното чувство, обогатява палитрата на студентите. Чрез него се онагледява ролята на светлината върху цвета и формата. Натюрмортът позволява на студентите да навлязат поетапно в проблематиката на живописиста.

Анализът на данните от реализираната продукция и наблюденията върху учебния процес, показват, че педагогическият модул би могъл да се приложи в настоящата учебна система на преподаване на живопис във висшето образование в България, като това би допринесло за развитието на изобразителните умения на студентите.

Положителното педагогическо въздействие от експерименталния модул допринася за развитие на художественотворческите възможности на студентите. В следствие на приложени експеримент студентските творби значително повишават качеството си. В тях има хармонична свързаност на цветовете, пространство и форма; съответствие на конструкцията и формата на изобразените обекти с обектите от реалността (постановката); баланс на изграждащите композицията елементи и композиционен център; точно пресъздадена материалност за всеки конкретен обект. Може да се каже, че творбите се основават на единни пластически възгледи.

Въз основа на резултатите от проведения педагогическия модул се констатира, че студентите надграждат своите знания и развиват уменията си и компетенциите си за изобразяване на обекти по натура.

## **ИЗВОДИ И ЗАКЛЮЧЕНИЯ**

### **1. Изводи**

Проведеното изследване дава основание да бъдат направени следните основни изводи:

1. Художественото образование в България преминава през различни етапи и методи;
2. Програмите и методите, които се използват в обучението по живопис, са под силни влияния от световните идеи и отразяват тенденциите, пренесени от Европа и Русия;
3. Въпреки разнообразието от различни методически системи, рисуването по натура в обучението по живопис е базисен похват за развитието на художественотворческите и педагогическите умения на студентите и в съвременността;
4. Обучението по живопис в съвременността има плуралистичен характер;
5. От представените варианти на тематичното съдържание и обем на учебния материал по дисциплината „Живопис“ в различните ВУ в България се вижда значи-

телна прилика относно последователността на съдържанието, прилаганите методи и похвати, както и задачите, които се използват за осъществяването на учебния процес.

6. Дисциплината „Живопис“ във всички учебни планове по направление 1.3 във ВУ е задължителна.

7. Тематичното съдържание на учебните програми в първоначалния етап от обучението по живопис започва с теми, свързани с характерните за живописиста материали и техники и задачи за характеристика на цвета.

8. Акцентът в съвременното обучение по живопис е поставен върху учебни задачи и упражнения за анализиране и творческо интерпретиране на натурата, а не просто търсене на механично техническо овладяване.

9. Новите открития и теории за цвета указват силно влияние върху методиката на обучение по изобразително изкуство и в частност по дисциплината „Живопис“.

10. В процеса на изобразяване на обекти по натура практическите задачи за цвета имат основно значение за развитието на колорита и хармония на цветовете.

11. Натюрморът позволява на студентите да навлязат поетапно в проблематиката на живописиста.

**От показания резултат в следствие на осъщественото педагогическо изследване могат да се направят следните по важни изводи:**

1. Потвърди се работната хипотеза, че ако се приложи педагогически (експериментален) модул от конкретни методически похвати, насочени към овладяването и разбирането на проблемите, свързани с изобразяване на обекти по натурата чрез средствата на живописиста, студентите ще повишат своите художественотворчески способности и технически познания: ще развият способности и умения за наблюдение и анализ на връзката между светлина, цвят и материя; ще развият техническите си възможности да изграждат цветови хармонии с помощта на сложни тонове, нюанси и оттенъци на цветовете; ще обогатят техническите си възможности да използват многообразна палитра от цветове; ще развият живописните си умения за изобразяване на обекти по натура; ще помогне за пространствено-обемното изобразяване на предмети по натура; ще способства за развитието на обратното им мислене.

Благодарение на конкретни живописни задачи от съответния модул се развиват живописните умения на студентите да използват топли и студени оттенъци на така наречения „локален тон“ на предметите.

2. Експериментално беше доказано, че предложеният педагогически (експериментален) модул като система, включваща методически похвати и конкретни живописни задачи, повишава техническите и живописните умения на студентите за изобразяване на обекти по натура.

3. Потвърдено беше, че разработеният педагогически (експериментален) модул повишава качествено ефективността на учебния процес в дисциплината „Живопис“ с помощта на включването на демонстрация, анализ и описание на произведения на известни утвърдени художници.

4. На практика беше доказано, че в предложения педагогически (експериментален) модул, който е разработен и съобразен със съществуващата методика на обучение в специалността „ПОИИ“, са систематизирани и приложени конкретни педагогически похвати, което повишава качеството и ефективността на обучението.

5. В разработения педагогически (експериментален) модул са поставени живописни задачи, свързани със *светлино-колористичните* явления, чрез които се развиват уменията на студентите да изобразяват обекти по натура.

6. Използването на предложения педагогически (експериментален) модул значи-

телно повишава интереса на студентите – бъдещи педагози, към изобразяването на обемно-пространствени обекти. Студентите развиват своите умения за изобразяване на обекти по натура, като превръщат своите теоретични познания за цвета и светлината в практически умения, в резултат на което видимо обогатяват техническите си живописни умения, използват много по-богата палитра от тонове и техните оттенъци и нюанси. Това е сериозна предпоставка за бъдещата реализация на студентите в обществото като добре подготвени педагози по изобразително изкуство и художници-живописци.

**В резултат на направените изводи могат да се дадат следните препоръки при провеждането на учебния процес по живопис:**

1. В учебните процес да се осигури техническа възможност за създаване на условия за онагледяване на съществуващите отражения върху обектите в пространството чрез насочена светлина и цветни пана.

2. Да се въведе чрез технически средства (мултимедия или проектор) използване на предварителен етап на анализ на произведения на известни утвърдени художници по конкретната живописна тема (учебна задача).

## **2. Заключение**

Дисертационният труд „Развитие на умения за изобразяване на обекти по натура чрез учебни задачи по живопис“ проучва съвременни проблеми в методиката на обучението по дисциплината „Живопис“:

1. Дисертационният труд разглежда ролята на живописца в обучението по изобразително изкуство и мястото ѝ в учебните програми във ВУ в България;

2. Дисертационният труд прави кратък анализ на съдържанието и промените в учебните програми през годините и акцентира на връзката със световни и европейски тенденции в обучението по живопис;

3. В труда се отделя внимание на тематичното съдържание и обема на учебния материал по дисциплината „Живопис“ в специалността „ПОИИ“, в които са широко застъпени практическите учебни задачи.

4. В труда се проследяват най-новите промени в това педагогическо направление и тяхното отражение върху съвременната система на обучение по живопис.

5. Трудът разглежда детайлно мястото на цвета в теорията на живописца.

6. Дисертационният труд разглежда рисуването по натура като основна форма на изобразителна дейност в обучението по живопис.

7. Трудът изследва иновативен модел на преподаване в областта на живописца.

На базата на това изследване е създаден педагогически (експериментален) модул от определени практически живописни задачи и специално разработени методически похвати.

Педагогическият модул е съобразен със съществуващата методическата система на обучение в специалността „ПОИИ“.

Анализът на резултатите от апробирания педагогически (експериментален) модул показват категоричен положителен ефект върху образователния процес.

В следствие на проведения модул студентите показват отлични резултати в изобразяването на обекти по натура чрез изразните средства на живописца. Развитието на художествените им умения с бързи темпове показва дълготраен ефект. Мотивацията на студентите за учебно – творческа дейност се повишава и създава предпоставки за бързо и задълбочено усвояване на учебната материя и качествено изпълнение на учебните практически задачи по живопис.

Методическите похвати и практическите задачи в педагогическия модул развиват пространствено-образното мислене и живописните умения на студентите. Това повишава възможностите им при работа с модели по натура и развива фантазията и художественотворческите им способности.

Задачите и използваните похвати в педагогическия модул дават възможност на студентите да развиват своите теоретични познания за цветовете в практически умения.

Показателен е крайният резултат от проведения експеримент. Той дава основание да се твърди, че в творбите на студентите от експерименталните групи умението за използване на основните живописни изразни средства е развито в по-голяма степен, отколкото в творбите на студентите от контролните групи.

След анализ на получените резултати от апробирания педагогически (експериментален) модул се доказва положителният ефект върху учебния процес в дисциплината „Живопис“.

Отличните резултати при провеждането на този педагогически (експериментален) модул дават основание да се смята, че прилагането му в учебния процес в специалността „ПОИИ“, както и в различни художествени специалности във ВУ, ще направи по-качествено обучението по живопис.

## НАУЧНИ ПРИНОСИ

Осъвременяване и систематизиране на настоящата методическа система на обучение в специалността „ПОИИ“ чрез въвеждане на педагогически (експериментален) модул от практически задачи по живопис в дисциплината „живопис“, с цел изясняване на връзката цвят – светлина – пространство – материя и обогатяване на уменията за изобразяване на обекти по натурата с живописни средства.

Въвеждане в обучението по живопис в контекста на съществуващата методическа система на педагогически модул за демонстрация и онагледяване на светлинно-колористичните явления чрез технически средства.

Обогатяване на съществуващата система и въвеждане в обучението на нови педагогически похвати, в които се прилага описание и анализ на произведения на изобразителното изкуство, създадени от български и световно известни майстори, които са пряко свързани с поставената живописна задача.

Създаване на интердисциплинарна връзка между теоретичния материал по цветознание и практическите живописни задачи, базирана на учебните програми по дисциплината „Живопис“ към специалността „Педагогика на обучението по изобразително изкуство“ във ВУ.

В дисертационния труд е събран голям фактологически материал, който е осмислен от гледна точка на сравнителния анализ.

Подбран е богат емпиричен материал, включващ преводи, които не са публикувани на български език в научната литература.

## НАУЧНИ ПУБЛИКАЦИИ ПО ТЕМАТА НА ДИСЕРТАЦИОННИЯ ТРУД:

**Блажев, Б.** „Проблеми на преподаването на модерната живопис в профилираното обучение по изобразително изкуство в гимназиален етап“. В: Сборник доклади от студентски научен форум „Ценности, мотивация и креативност в образованието“, университетско издателство „Паисий Хилендарски“, Пловдив, 2015г., с.159-166

**Блажев, Б.** „Стрийт арт като алтернатива в образованието“. В: Сборник с

доклади на участниците в проект „Алтернативи в образованието“, университетско издателство „Паисий Хилендарски“, Пловдив, 2016г., с.172-177

**Блажев, Б.** „*Визуални изкуства и нуждата от съвременни алтернативни учебни планове в обучението по изобразително изкуство*“. В: Сборник с доклади на участниците в проект „Алтернативи в образованието“, частII. университетско издателство „Паисий Хилендарски“, Пловдив, 2016г., с.199-204

**Блажев, Б.** „*Ролята на живописата в модата – пресечна точка в периода на модерността*“. В: Сборник доклади «тенденции в развитието на модния дизайн през XXI век» научен форум-конференция, университетско издание „Неофит Рилски“ Благоевград, 2016г., с.59-66

**Блажев, Б.** „*Финландската система – революция в образованието*“. В: Научно списание за докторанти на Педагогическия факултет на Пловдивския университет „Паисий Хилендарски“ ДОКТОРАНСКИ ИЗСЛЕДВАНИЯ брой 3, университетско издателство Пловдивския университет „Паисий Хилендарски“, Пловдив, 2017 г., с.84-92